

**CONSEJO
EMPRESARIO MENDOCINO**

JUNIO 2010
Año 2 Nro. 4

GERENTE GENERAL
Lic. Silvia Jardel

ASESORES ECONÓMICOS
Lic. Gustavo Rivarola
Lic. Jorge Sansone

www.cem.org.ar

Peatonal Sarmiento 250
Piso 3 Oficina E
Ciudad de Mendoza
Mendoza – Argentina
Tel/fax (54 261) 4238695
(54 261) 4298015
cem@cem.org.ar



CONSEJO EMPRESARIO MENDOCINO

INFORME MENSUAL

JUNIO DE 2010

En este informe mensual presentamos un análisis del desempeño de las exportaciones mendocinas para el período 2003-2009. Si bien se advierte un crecimiento del 63%, a nivel nacional los envíos de productos al exterior crecieron un 89%. En consecuencia, la participación de las exportaciones de Mendoza en el total nacional han caído desde un 3,1% en el 2003 a un 2,7% en el 2009.

Se advierte un cambio importante en el perfil exportador de la provincia: las Manufacturas de Origen Agropecuario (MOA) pasaron a liderar las exportaciones de Mendoza, con una participación que se incrementó del 34% al 56%. Como contraparte, Combustible y Energía cayó significativamente, reduciéndose del 44% al 6%. En el caso de las Manufacturas de Origen Industrial (MOI) ganaron participación relativa en relación a los Productos Primarios, que permanecieron relativamente estables.

Cuando se excluyen del análisis las MOA, se observa que el volumen de exportaciones agregadas de MOI, Productos Primarios y Combustible y Energía prácticamente no crece, permaneciendo relativamente constante en torno de US\$ 600 millones anuales, en promedio, durante todo el período.

Las exportaciones de Mendoza siguen presentando una alta concentración a nivel de productos y países: el 51% de las exportaciones corresponden a 5 bienes, y el 52% se dirige a tres países. Se observa también una fuerte especialización en productos primarios y agroindustriales.

Por último, el Consejo Empresario Mendocino, defendiendo una vez más los intereses de nuestra provincia y el federalismo, expresó su opinión en contra del Decreto 699/2010 a través de un comunicado de prensa enviado el pasado 27 de mayo y que reproducimos al final de este informe. Asimismo el 3 de junio nos adherimos a la acción declarativa de inconstitucionalidad realizada por Fiscal de Estado subrogante de la Provincia de Mendoza contra el mencionado Decreto.

RESUMEN EJECUTIVO

Las Exportaciones de Mendoza en el período 2003 - 2009

Informe completo página 4.

Las exportaciones constituyen uno de los motores del crecimiento de cualquier economía, puesto que la demanda adicional de bienes y servicios proveniente de mercados externos impulsa el aumento de la producción, generando asimismo un efecto beneficioso en el nivel de empleo.

Las exportaciones de Mendoza en el año 2009 totalizaron **US\$ 1484,5 millones**, según datos oficiales publicados por la Dirección de Estadísticas e Investigaciones Económicas de la Provincia (DEIE). Este monto es un 3,3% menor al correspondiente en el año 2008 (US\$ 1.535,8 millones). Cabe sin embargo resaltar que la caída en las exportaciones mendocinas es sustancialmente inferior a la evidenciada durante el año 2009 a nivel nacional (-20,4%).

Ampliando la perspectiva temporal, vale mencionar que **las exportaciones provinciales han crecido más de 85% en la última década**. Si bien este es un desempeño razonable, ha estado por debajo del nacional, pues Argentina logró más que duplicar sus exportaciones en dicho período, alcanzando un crecimiento del 138%.

En la actualidad, **la participación de las exportaciones de Mendoza en el total nacional es del 2,7%**, advirtiendo una caída respecto al nivel registrado en el 2003 (3,1%) Cabe destacar también que la participación de las exportaciones mendocinas en el total nacional (2,5% promedio 2003 - 2009) es inferior a la participación de la producción provincial en el total nacional (3,7%)

Las exportaciones de Mendoza se componen fundamentalmente de Manufacturas de Origen Agropecuario (MOA), rubro que concentra el 56% del total exportado, seguido por las Manufacturas de Origen Industrial (MOI) con el 22%. Ambos rubros han venido creciendo en los últimos años en detrimento de Combustibles y Energía.

Si se compara la composición de las exportaciones en el año 2003 con las del 2009, se observa que las Manufacturas de Origen Agropecuario (MOA) pasaron a liderar las exportaciones de Mendoza, con una participación que se incrementó del 34% al 56%. Como contraparte, Combustible y Energía (era el rubro principal en el 2003) cayó significativamente, reduciéndose del 44% al 6%. En el caso de las Manufacturas de Origen Industrial (MOI) ganaron participación relativa en relación a los Productos Primarios, que permanecieron relativamente estables. **Este resultado muestra un cambio importante en el perfil exportador de la provincia.**

El crecimiento de las exportaciones de Mendoza en el período 2003-2009 está explicado, fundamentalmente por el desempeño de las exportaciones de Manufacturas de Origen Agropecuario (MOA). De hecho, **si fuera excluido del análisis observaríamos que el volumen de exportaciones agregadas de los 3 rubros restantes (MOI, Productos Primarios, Combustible y Energía) hubiese permanecido**

relativamente constante en torno de US\$ 600 millones anuales, en promedio, durante todo el periodo.

Al considerar los principales productos de exportación de Mendoza se observa una importante participación de los productos relacionados con las manufacturas de origen agropecuario y los productos primarios. **Más del 51% de las exportaciones de Mendoza se concentraron en cinco bienes:** Vinos excluidos espumosos; mostos de uva con fermentación cortada para añadido de alcohol, en envases menores o iguales a 2 litros (32,7%); ajos frescos o refrigerados excluidos para siembra (5,3%); peras frescas (4,7%); jugo de uva incluido el mosto (4,4%), y naftas para petroquímica (4,0%).

Se advierte que **los tres principales compradores (Brasil, Estados Unidos y Chile) absorben un 52% de las exportaciones**, mientras que un 73% se concentra en 10 países. El Mercosur y el NAFTA son los bloques económicos más importantes como destino de las exportaciones mendocinas, concentrando más del 50% de ellas.

Una de las contribuciones importantes de este trabajo es el cálculo del **coeficiente de especialización**, un indicador que permite identificar en qué sectores se especializan las exportaciones de Mendoza. Como era de esperar, los rubros en los que Mendoza está más especializada corresponden a la agroindustria y productos primarios. Merece destacar, por ejemplo, que para bebidas, líquidos alcohólicos y vinagre, el coeficiente fue de 27 para el año 2009, lo que implica que la participación de este sector en las exportaciones de Mendoza es veintisiete veces mayor a la participación del rubro en el total de las exportaciones nacionales. Luego le siguen en orden de importancia las frutas secas y procesadas (coef. 19), hortalizas y legumbres sin elaborar (coef. 8), preparados de hortalizas, legumbres y frutas (coef. 7) y frutas frescas (coef. 5).

Otro de los aportes, se vincula con la **clasificación de mercados destino** en función de dos variables importantes: la importancia y el dinamismo de los mercados destino de exportaciones de Mendoza. Esta clasificación puede ayudar en la elección de distintas estrategias comerciales para el abordaje y la atención de cada mercado destino.

Hacia adelante, uno de los mayores desafíos del sector exportador de Mendoza es crecer en volumen, pero también **crear más valor agregado a través de una mayor diversificación de su oferta exportable**. Avanzar en esta dirección es importante, pues nos permitirá acceder a una **demanda más dinámica y a precios internacionales más elevados**. Asimismo se advierte la importancia de diversificar los países de destino y dirigir mayores esfuerzos a los mercados más dinámicos y con mayores perspectivas de crecimiento hacia el futuro, como lo es la región del Asia Pacífico.

También es importante seguir trabajando en otros aspectos, tales como condiciones de acceso a mercados (rebajas arancelarias y remoción de barreras paraarancelarias), financiamiento, acceso a tecnologías adecuadas y niveles de capacitación laboral. En forma concomitante, los niveles de inversión en infraestructura deben aumentar para contribuir a la calidad de los productos, facilitando y promoviendo nuestras exportaciones.

EXPORTACIONES DE MENDOZA 2003-2009

1.1 Introducción

Las exportaciones constituyen uno de los motores del crecimiento de cualquier economía, puesto que la demanda adicional de bienes y servicios proveniente de mercados externos impulsa el aumento de la producción, generando asimismo un efecto beneficioso en el nivel de empleo.

Las exportaciones de Mendoza en el año 2009 totalizaron **1484,5 millones de dólares**, según datos oficiales publicados por la Dirección de Estadísticas e Investigaciones Económicas de la Provincia (DEIE). En este sentido, vale mencionar que **las exportaciones provinciales han crecido más de 85% en la última década**. Si bien este es un desempeño razonable, ha estado por debajo del nacional, pues Argentina logró más que duplicar sus exportaciones en el mismo período, alcanzando un crecimiento de algo más del 138%.

En la actualidad, **la participación de las exportaciones de Mendoza en el total nacional es algo menor al 3%**. Las mismas se componen fundamentalmente de **Manufacturas de Origen Agropecuario (MOA)**, rubro que alcanza el **56% del total exportado**, seguido por las Manufacturas de Origen Industrial (MOI) con cerca del 22%. Ambos rubros han venido creciendo en los últimos años en detrimento de Combustibles y Energía.

Hacia adelante, uno de los mayores desafíos del sector exportador de Mendoza es crecer en volumen, pero también **crear más valor agregado a través de una mayor diversificación de su oferta exportable**. Avanzar en esta dirección es importante, pues permite acceder a una **demanda más dinámica y a precios internacionales más elevados**, pero también porque la diversificación contribuye a **reducir la vulnerabilidad** de la economía local a las fluctuaciones de los precios internacionales de las materias primas.

Diversos estudios sugieren que aunque las exportaciones suelen estar relacionadas positivamente con el crecimiento del PBI, para que un sector se convierta efectivamente en motor de desarrollo su expansión debe facilitar la creación de nueva capacidad productiva en el resto de la economía. Además refieren que esta diversificación aumenta el **efecto multiplicador de las exportaciones** sobre el resto de la economía en el corto plazo y genera **externalidades positivas** a mediano plazo, vinculadas al aprendizaje derivado del desarrollo de nuevos procesos, y por los beneficios captados a través de la incorporación ventajas competitivas dinámicas.

Finalmente, y más allá de la importancia de una adecuada política cambiaria que promueva las exportaciones y una política comercial que mejore las condiciones de acceso de los mercados (reduciendo o eliminando barreras arancelarias y paraarancelarias), Mendoza debe seguir trabajando especialmente en los aspectos vinculados al financiamiento, el acceso a tecnologías adecuadas y la capacitación laboral. En forma concomitante, los niveles de inversión en infraestructura deben

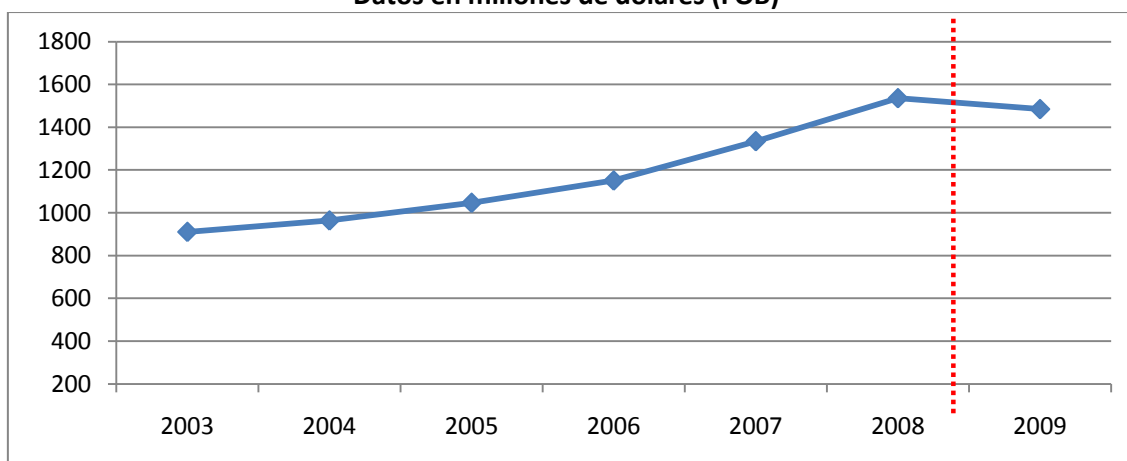
aumentar para contribuir a la calidad de los productos, facilitando y promoviendo nuestras exportaciones.

1.2 Exportaciones totales de Mendoza 2003-2009.

Las exportaciones de Mendoza en el año 2009 totalizaron **1484,5 millones de dólares**, según datos oficiales publicados por la Dirección de Estadísticas e Investigaciones Económicas de la Provincia (DEIE). Si se compara ese valor con el correspondiente al año 2003 (US\$ 910,8 millones), se advierte que los envíos de productos mendocinos al mundo se incrementaron un 63% en el período considerado, lo que equivale a una tasa de crecimiento anual acumulativa del 8,5%.

En cuanto a la *evolución anual* de las exportaciones a lo largo del período considerado, se observan dos comportamientos diferenciados. Si bien la tendencia es creciente, entre los años 2003-2008 las exportaciones se incrementaron de manera sostenida (a un ritmo menor en el período 2003-2006 y a uno mayor en el período 2006-2008), mientras que **en el año 2009 las exportaciones, medidas en dólares, se reducen un 3,3%** respecto al valor alcanzado en el año anterior.

Gráfico 1
Exportaciones totales de Mendoza. Años 2003-2009
Datos en millones de dólares (FOB)¹



Fuente: Elaboración propia en base a datos DEIE.

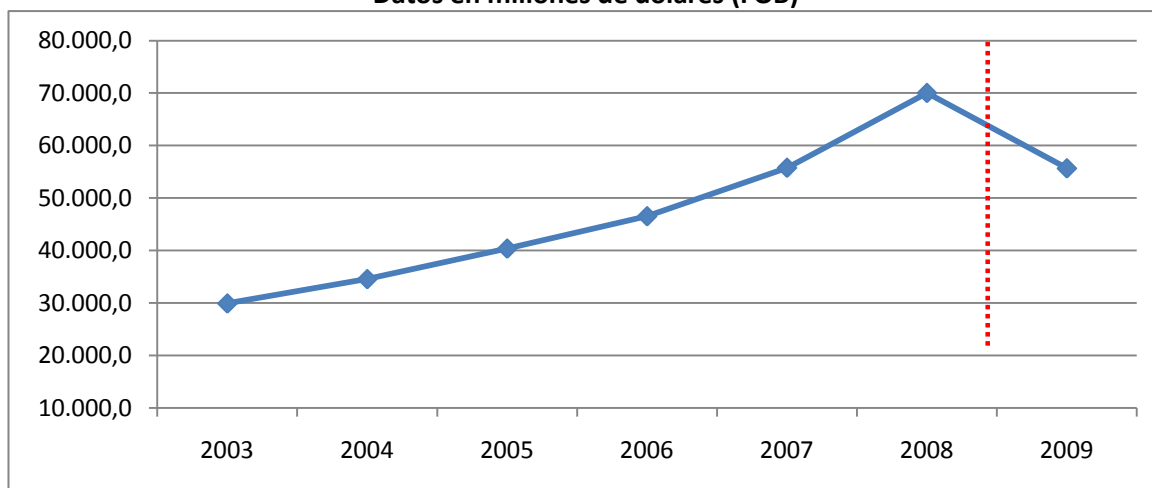
Las exportaciones de Mendoza representaron, en promedio, un 2,5% de las exportaciones totales de Argentina en el período considerado.

A nivel país, Argentina le vendió al resto del mundo aproximadamente US\$ 55.750 millones en el 2009, esto representa un 89% más que lo exportado en el año 2003, monto que ascendió a US\$ 29.600 millones, lo que equivale a un crecimiento anual acumulativo cercano al 11%.

¹ FOB (libre a bordo): el precio considerado para la valorización de las exportaciones incluye los gastos incurridos para el traslado de las mercaderías hasta el lugar o puerto de embarque

El comportamiento de las exportaciones a nivel nacional es similar al observado para Mendoza. Las exportaciones se incrementaron durante el período 2003-2008, estableciendo un ritmo de crecimiento menor en el subperíodo 2003-2006, y un ritmo mayor en el subperíodo 2006-2008, en tanto que disminuyeron en el año 2009, alcanzando un monto de exportaciones similar al registrado en el año 2007.

Gráfico 2
Exportaciones totales de Argentina. Años 2003-2009
Datos en millones de dólares (FOB)

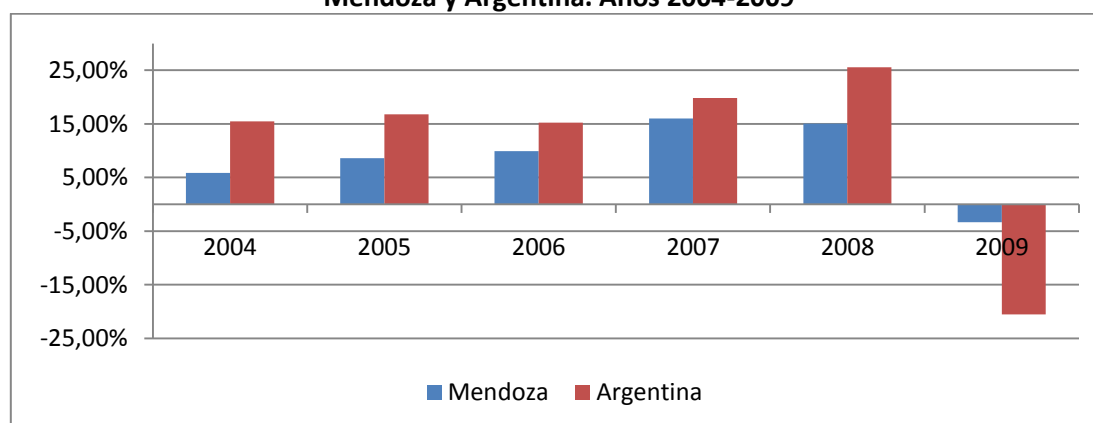


Fuente: Elaboración propia en base a datos del INDEC.

La principal diferencia entre el comportamiento de las exportaciones observado a nivel provincial y a nivel nacional radica en el hecho que **las exportaciones provinciales muestran una menor volatilidad que las nacionales**. En efecto, durante el período 2003-2008 las exportaciones mendocinas se incrementaron a una tasa anual acumulativa del 11% mientras que en el año 2009 se redujeron sólo un 3% respecto al valor registrado en el año anterior, en un contexto de crisis internacional.

Para Argentina, las exportaciones se incrementaron a una tasa anual acumulativa del 18% en el período 2003-2008 y se contrajeron aproximadamente un 20% en el año 2009, cayendo por debajo del valor registrado en el año 2007.

Gráfico 3
Tasa anual de variación de las exportaciones.
Mendoza y Argentina. Años 2004-2009



Fuente: Elaboración propia en base a datos DEIE e INDEC.

1.3 Coefficiente de participación de las exportaciones en el producto

El coeficiente de participación es un indicador que permite obtener una medida de la importancia de las exportaciones en el producto de una provincia o región, o para el país en su conjunto.

En el cuadro siguiente figura el valor del coeficiente de exportaciones determinado para Mendoza (exportaciones provinciales/PBG provincial) y para Argentina (exportaciones nacionales / PIB) para el período 2003-2009.

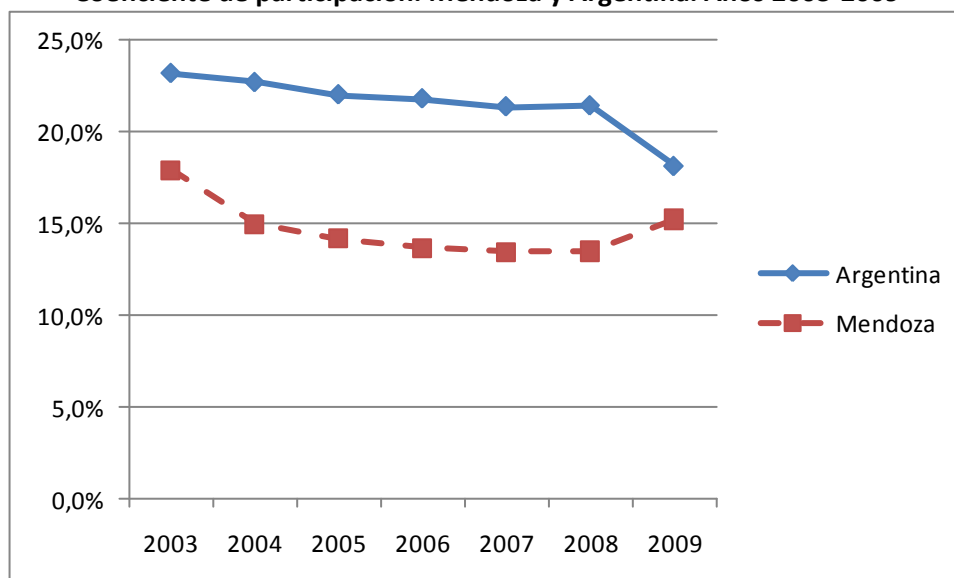
Cuadro 1
Coefficiente de participación. Mendoza y Argentina.
En %

Indicador	Promedio 2003-2009
Exportaciones Mendoza / PBG	14,7
Exportaciones Argentina / PBI	21,5

Fuente: elaboración propia en base a datos DEIE e INDEC

Se observa que la participación de las exportaciones en el producto a nivel nacional es del 21,5% mientras que para Mendoza alcanza el 14,7%. Esto significa que el grado de apertura al mundo, mediante el envío al exterior de bienes producidos localmente, es mayor a nivel nacional que a nivel provincial.

Gráfico 4
Coefficiente de participación. Mendoza y Argentina. Años 2003-2009



Fuente: Elaboración propia en base a datos DEIE e INDEC

Al analizar la evolución del coeficiente a nivel provincial, se observa que **la participación de las exportaciones en el PBG cae de manera sostenida en el período en consideración, a excepción del año 2009**. La reducción del coeficiente de exportaciones se debe a que, entre los años 2003 a 2008, el PBG creció a una tasa mayor que las exportaciones. Por el contrario, en el año 2009, si bien disminuyeron

tanto el PBG (medido en dólares) como las exportaciones, nuevamente se observó una tasa de variación menor para las exportaciones que para el PBG por lo cual el coeficiente de exportaciones se incrementó.

En el caso de Argentina se verifica **una reducción del coeficiente de participación de las exportaciones durante todo el periodo considerado (2003- 2009)**. La menor caída observada en el coeficiente de participación nacional en relación al provincial en los años 2003 a 2008 es resultado del mayor dinamismo de las exportaciones nacionales.

A diferencia de lo ocurrido a nivel provincial, donde el coeficiente de participación se incrementó en el año 2009, a nivel nacional se redujeron marcadamente reflejando una reducción de las exportaciones porcentualmente mayor que la del PBI (ambas variables medidas en dólares).

1.4 Importancia de las exportaciones de Mendoza en el total nacional

El siguiente cuadro permite observar la participación de las exportaciones de Mendoza en el total nacional para los años 2003 y 2009 así como el valor promedio para el período 2003-2009.

Cuadro 2
Coeficiente de participación. Mendoza.

Concepto	2003	2009	Promedio período
Exportaciones Argentina (millones US\$)	29.566	55.752	47.462
Exportaciones Mendoza (millones US\$)	911	1.485	1.205
Expo Mendoza / Expo Argentina	3,1%	2,7%	2,5%

Fuente: Elaboración propia en base a datos DEIE e INDEC

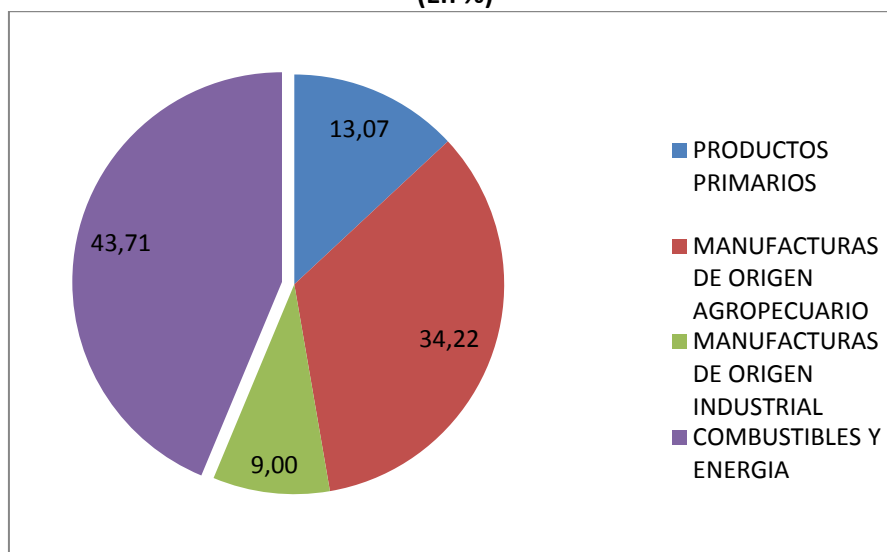
Se observa que la participación de las **exportaciones de Mendoza en el total nacional cayó del 3,1% en el año 2003 al 2,7% en el año 2009**. Esto se debe al mayor crecimiento que han tenido las exportaciones de Argentina en comparación con las de Mendoza.

Asimismo, cabe mencionar que la participación de las exportaciones mendocinas en el total nacional es inferior a la participación del producto provincial en el total nacional, la cual alcanzó un valor medio del 3,7% en el período 2003-2009.

1.5 Exportaciones de Mendoza según grandes rubros²

En el gráfico a continuación se presenta la composición de las exportaciones de Mendoza en el año 2003, advirtiendo que **casi un 80% correspondieron a los rubros Combustible y Energía (44%) y Manufacturas de Origen Agropecuario (34%)**. El total de exportaciones se completa con un 13% correspondiente a Productos Primarios y un 9% a Manufacturas de Origen Industrial.

Gráfico 5
Exportaciones de Mendoza, por grandes rubros. Año 2003
(En %)



Fuente: Elaboración propia en base a datos de la DEIE.

Un análisis similar puede hacerse para el año 2009, tal como se presenta en el Gráfico 6 a continuación. **Sólo seis años después, casi el 80% de las exportaciones correspondieron a los rubros Manufacturas de Origen Agropecuario (56%) y Manufacturas de Origen Industrial (22%).**

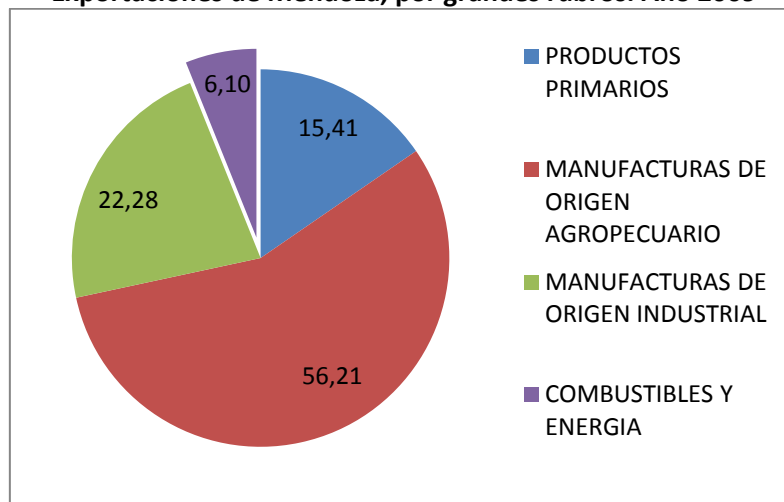
² **Productos Primarios (PP):** animales vivos, cereales, semillas, oleaginosas, legumbres y hortalizas, frutas fresca, miel, cera de abejas, petróleo crudo, lanas sucias, algodón en bruto y demás productos primarios.

Manufacturas de Origen Agropecuario (MOA): carnes, productos lácteos, otros productos de origen animal, frutas secas, procesadas o congeladas, té, yerba mate, especias, etc., productos de molinería, grasas y aceites, azúcar y artículos de confitería, preparados de legumbres y hortalizas, bebidas, líquidos alcohólicos y vinagre, residuos y desperdicios de las industrias alimentarias, extractos curtientes y tintóreos, pieles y cueros, lanas elaboradas y demás manufacturas de origen agropecuario.

Manufacturas de Origen Industria (MOI): productos químicos y conexos, materias plásticas artificiales, caucho y sus manufacturas, manufacturas de cuero, marroquinería, etc., papel, cartón, imprenta y publicaciones, textiles, calzados y sus partes componentes, manufactura de piedra, yeso, etc., productos cerámicos, piedras, metales preciosos y sus manufacturas, metales comunes y sus manufacturas, máquinas y aparatos, material eléctrico, material de transporte y otras manufacturas de origen industrial.

Combustibles y Energía (CyE): combustible crudo, destilados de petróleo y gas natural.

Gráfico 6
Exportaciones de Mendoza, por grandes rubros. Año 2009



Fuente: Elaboración propia en base a datos obtenidos en la DEIE.

Si se compara la composición de las exportaciones en el año 2003 con la del año 2009, se observa lo siguiente:

- ✓ Las Manufacturas de Origen Agropecuario (MOA) pasan a liderar las exportaciones de Mendoza, con una participación que se incrementa del 34% al 56%.
- ✓ La participación del rubro Combustible y Energía, que representaba el rubro de exportación mayoritario en el 2003, cae significativamente reduciéndose del 44% al 6%.
- ✓ El rubro Manufacturas de Origen Industrial (MOI) gana participación relativa en relación al rubro Productos Primarios, que permanece relativamente estable.

Este resultado muestra un *cambio importante en el perfil exportador de la provincia, cuyo comercio exterior estaba basado en la actividad petrolera en la década del 90, la cual daba lugar a casi la mitad de las exportaciones.* Asimismo, en los últimos años se observa un incremento importante en la participación de las *manufacturas agropecuarias*, las que en la actualidad pasan a representar más de un 50% del total de las exportaciones. En conjunto, las manufacturas de origen agropecuario e industrial pasaron del 43% en el año 2003, a representar más del 78% en el total de las exportaciones de la provincia en el año 2009.

Resulta interesante comparar la composición por grandes rubros de las exportaciones de Mendoza con las de Argentina para el año 2009, tal como se presenta a continuación.

Cuadro 3
Composición de las exportaciones Mendoza y Argentina. Año 2009
En %

Rubro	Mendoza	Argentina
Productos Primarios	15,4	16,5
Manuf. de origen Agropecuario	56,2	38,8
Manuf. de origen Industrial	22,3	34,1
Combustibles y Energía	6,1	10,6

Fuente: elaboración propia en base a datos INDEC y DEIE.

En el caso de Argentina predominan las manufacturas de origen agropecuario (MOA) con un 38% de participación en el total de exportaciones, seguidas por las manufacturas de origen industrial (MOI) con un 34%. A nivel provincial se observa el mismo orden de preponderancia pero con una participación considerablemente mayor de las MOA.

Asimismo, la incidencia del rubro Combustibles y Energía es mayor a nivel nacional (11%) que a nivel provincial (6%), resultado que, como se indicara anteriormente, difiere de lo observado en períodos anteriores donde el rubro combustibles y energía no sólo lideraba las exportaciones provinciales sino que además representaba un porcentaje significativamente mayor de las mismas a nivel provincial que a nivel nacional.³

1.6 Evolución anual de las exportaciones por rubro

El Cuadro 4 y el Gráfico 7 permiten analizar el comportamiento de los distintos rubros de exportación a lo largo del período 2003-2009.

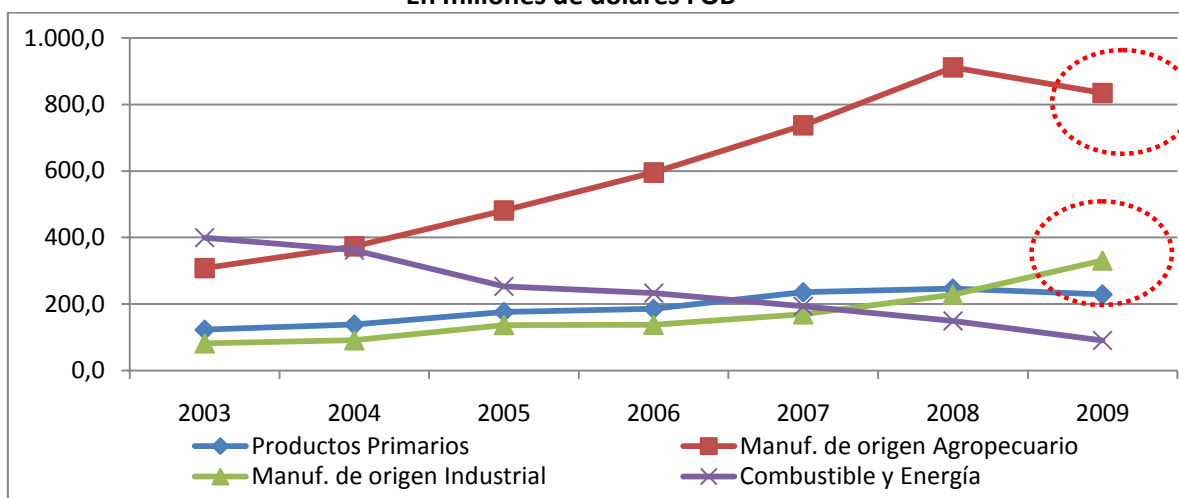
Cuadro 4
Exportaciones de Mendoza, por grandes rubros. 2003-2009.
En millones de dólares

Rubro	2003	2004	2005	2006	2007	2008	2009
Productos Primarios	122,6	138,3	175,8	185,1	235,2	246,4	228,7
Manufacturas de Origen Agropecuario	307,7	373,3	481,2	595,3	737,5	911,7	834,5
Manufacturas de Origen Industrial	81,5	90,7	136,6	137,2	168,7	228,3	330,7
Combustible y Energía	399,0	361,7	253,1	233,0	193,0	149,1	90,5
Total	910,8	964,0	1.046,7	1.150,6	1.334,5	1.535,5	1.484,5

Fuente: Elaboración propia en base a datos de la DEIE

³ En el período 1991-2003 el rubro Combustibles y Energía representó un 18% del total exportado a nivel nacional y un 44% del total exportado a nivel provincial.

Gráfico 7
Evolución de las exportaciones según grandes rubros. Mendoza.
En millones de dólares FOB



Fuente: elaboración propia en base a datos obtenidos en la DEIE.

De los datos surge que la modificación en la composición de las exportaciones entre el año 2003 y el año 2009 es el resultado de cambios sostenidos en el período, que se traducen en los siguientes comportamientos por rubro:

- **Combustibles y Energía:** se advierte una clara tendencia decreciente a lo largo del período en análisis.
- **Manufacturas de Origen Agropecuario (MOA):** se observa una tendencia marcadamente creciente en los años 2003 a 2008 y una caída en el año 2009
- **Productos Primarios (PP) y Manufacturas de Origen Industrial (MOI):** hasta el año 2007 se observa una evolución bastante simétrica en estos dos rubros, con una tendencia de crecimiento menor que la observada para las MOA. En los años 2008 y 2009 las exportaciones de manufacturas de origen industrial se incrementaron significativamente (variación 09-07: 96%) mientras que las exportaciones de productos primarios se contrajeron levemente (variación 09-07: -3%). Como resultado del diferente comportamiento observado para ambos rubros de exportación, **en el año 2009, y por primera vez en el período en análisis, las exportaciones de MOI superaron en monto a las de productos primarios. Nótese, además, que el único rubro de exportación que creció en el año 2009 fue el de manufacturas de origen industrial⁴.**

1.7 Evolución de las exportaciones de Mendoza excluyendo MOA

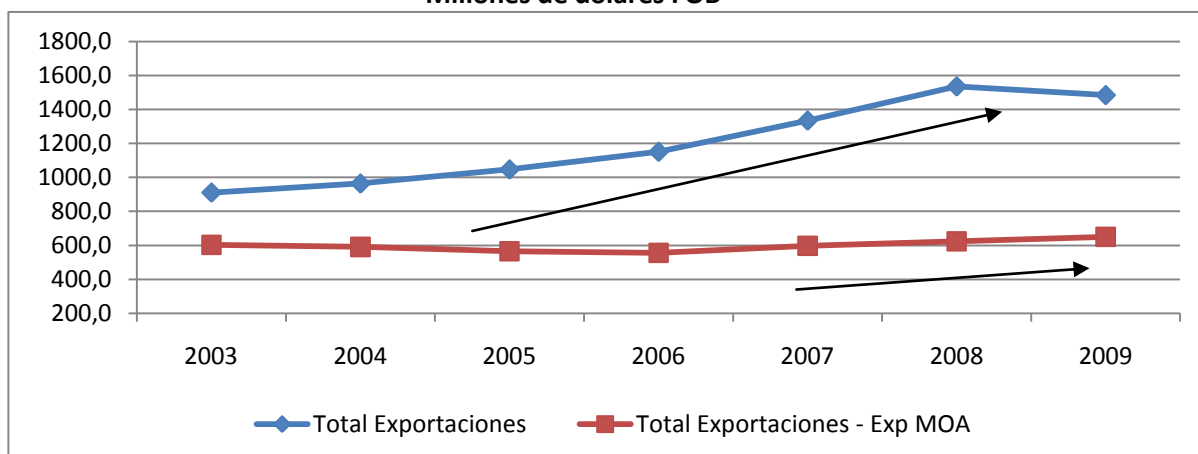
El crecimiento de las exportaciones de Mendoza en el periodo 2003 - 2009 está explicado fundamentalmente por el desempeño de las exportaciones de Manufacturas de Origen Agropecuario (MOA). De hecho, **si dicho rubro fuera excluido, observaríamos que el volumen de exportaciones agregadas de los 3 rubros restantes (MOI, Productos Primarios, Combustible y Energía) hubiese permanecido**

⁴ De acuerdo al informe de prensa de ProMendoza del 28/03/10, el valor promedio por tonelada exportada de es 1.600 dólares. El producto con mayor participación en las exportaciones, dentro de las MOI, son las bombas centrífugas.

relativamente constante en torno de US\$ 600 millones anuales, en promedio, durante todo el periodo.

En el Gráfico 8 se detalla la evolución de las exportaciones totales de Mendoza para el período 2003-2009 y las exportaciones “excluyendo” el rubro Manufacturas de Origen Agropecuario.

Gráfico 8
Exportaciones Totales y Exportaciones sin MOA. Mendoza 2003-2009
Millones de dólares FOB



Fuente: Elaboración propia en base a datos obtenidos en la DEIE.

Como fuera señalado anteriormente, las exportaciones de Mendoza han crecido durante la mayor parte del período analizado (2003-2009). Sin embargo, cuando se excluye el rubro Manufacturas de origen agropecuario se observa que las exportaciones se reducen casi un 8% entre el 2003 y el 2006, en el año 2007 se incrementan alcanzando un monto similar al registrado en el año 2003 y recién en los años 2008 y 2009 se incrementan un 9% debido al crecimiento del rubro Manufacturas de Origen Industrial (MOI).

1.8 Principales productos exportados por Mendoza en el año 2009

En el año 2009 las exportaciones de productos primarios representaron un 15,5% del total exportado por la provincia. El 53% de esas exportaciones correspondieron a frutas frescas y un 42% a hortalizas y legumbres sin elaborar.

En el caso de las Manufacturas de Origen Agropecuario (MOA), un 85% de las exportaciones se concentraron en bebidas, líquidos alcohólicos y vinagre (65%) y preparados de hortalizas, legumbres y fruta (20%). En tanto que para las Manufacturas de Origen Industrial (MOI), un 60% de las exportaciones correspondieron a máquinas, aparatos y material eléctrico.

El Cuadro 5 detalla los 17 principales productos de exportación de Mendoza para el año 2009. Se observa una importante participación de los productos relacionados con las manufacturas de origen agropecuario y los productos primarios.

Cuadro 5
Principales productos exportados por Mendoza. Año 2009

	Productos	Millones de U\$S FOB	Participación (%)	Acumulado (%)
1	Vinos excluidos espumosos; mostos de uva c/fermentación cortada p/añadido de alcohol, en envases <= a 2 l.	484,6	32,7	32,7
2	Ajos frescos o refrigerados excluidos p/siembra	79,0	5,3	38,0
3	Peras frescas	69,8	4,7	42,7
4	Jugo de uva (incluido el mosto)	65,5	4,4	47,1
5	Naftas p/petroquímica	59,6	4,0	51,1
6	Aceitunas preparadas o conservadas s/vinagre o ácido acético, s/congelar	45,6	3,1	54,2
7	Ciruelas secas sin carozo	33,8	2,3	56,5
8	Vinos excluidos espumosos; mostos de uva c/fermentación cortada p/añadido de alcohol, en envases > a 2 l.	33,2	2,2	58,7
9	Manzanas frescas	31,0	2,1	60,8
10	Polipropileno sin carga	27,2	1,8	62,6
11	Ciruelas secas con carozo	22,4	1,5	64,1
12	Duraznos en agua edulcorada	18,7	1,3	65,4
13	Confituras, purés y pastas de frutas obtenidos por cocción	18,5	1,2	66,6
14	Aceite de oliva virgen	14,1	1,0	67,6
15	Copolímeros de propileno	4,7	0,3	67,9
16	Gasolinas excluidas de aviación	2,8	0,2	68,1
17	Acido tartárico	1,5	0,1	68,2
18	Resto	472,6	31,8	100,0

Fuente: Elaboración propia en base a datos obtenidos en la DEIE.

Como puede observarse, más del 51% de las exportaciones de Mendoza se concentraron en cinco bienes, en orden de importancia:

1. Vinos excluidos espumosos; mostos de uva con fermentación cortada para añadido de alcohol, en envases menores o iguales a 2 litros: 32,7%
2. Ajos frescos o refrigerados excluidos para siembra: 5,3%
3. Peras frescas: 4,7%
4. Jugo de uva (incluido el mosto): 4,4%
5. Naftas para petroquímica: 4,0%

Los datos anteriores indican que el vino fraccionado (producto perteneciente al rubro de las MOA) es el principal producto exportado por Mendoza. Dentro de los productos primarios, el más importante es el ajo, mientras que en el caso de las frutas frescas el primer lugar corresponde a las peras, seguidas por las manzanas.

En el Cuadro 6 se consignan además, y a efectos comparativos, los principales productos exportados en el año 2003, que corresponde al inicio del período analizado en este trabajo.

Cuadro 6
Productos exportados por Mendoza. Años 2003 y 2009

	Productos (2003)	% participación	Productos (2009)	% participación
1	Aceite crudo de petróleo	19,1	Vinos excluidos espumosos; mostos de uva c/fermentación cortada p/añadido de alcohol, en envases <= a 2 l.	32,6
2	Vinos excluidos espumosos; mostos de uva c/fermentación cortada p/añadido de alcohol, en envases <= a 2 l.	13,2	Ajos frescos o refrigerados excluidos p/siembra	5,3
3	Ajos frescos o refrigerados excluidos p/siembra	5,0	Peras frescas	4,7
4	Jugo de uva (incluido el mosto)	4,3	Jugo de uva (incluido el mosto)	4,4
5	Peras frescas	3,4	Naftas p/petroquímica	4,0
6	Gasolinas excluidas de aviación	2,8	Aceitunas preparadas o conservadas s/vinagre o ácido acético s/congelar	3,1
7	Vinos excluidos espumosos; mostos de uva c/fermentación cortada p/añadido de alcohol, en envases > a 2 l.	2,5	Ciruelas secas sin carozo	2,3
8	Duraznos en agua edulcorada	2,0	Vinos excluidos espumosos; mostos de uva c/fermentación cortada p/añadido de alcohol, en envases > a 2 l.	2,2
9	Naftas p/petroquímica	2,0	Manzanas frescas	2,1
10	Manzanas frescas	1,9	Polipropileno sin carga	1,8

Fuente: Elaboración propia en base a datos obtenidos en la DEIE.

Del cuadro anterior se advierte que el aceite crudo de petróleo, principal producto de exportación de Mendoza en el año 2003, no sólo perdió el primer lugar como componente de las exportaciones en el año 2009 sino que dejó de pertenecer al grupo de los 10 principales productos de exportación de la provincia⁵.

El resto de los productos de exportación son, en general, coincidentes para ambos años, observándose un incremento en el porcentaje de participación en las exportaciones en la mayoría de los casos. En particular se observa un marcado aumento en la participación en las exportaciones de “Vinos excluidos espumosos; mostos de uva con fermentación cortada para añadido de alcohol, en envases menores o iguales a 2 litros”, que pasa del 13% al 33%.

⁵ De acuerdo a la información suministrada por la DEIE en el año 2009 no se efectuaron exportaciones de aceite crudo de petróleo

1.9 Coeficiente de especialización

El **coeficiente de especialización**, permite **identificar en qué sectores se especializan las exportaciones de Mendoza** respecto al resto del país.

Dicho coeficiente se compone de dos ratios. El primero, ubicado en el numerador, mide la participación de un rubro determinado en las exportaciones totales de Mendoza. El segundo ratio, ubicado en el denominador, mide la participación del mismo rubro pero en las exportaciones nacionales. Finalmente, para obtener el coeficiente se dividen entre sí ambos ratios.

En términos más formales, el Coeficiente de Especialización se define como:

$$CE = \frac{(Rubro_i Mza / Exportaciones MZA)}{(Rubro_i Arg / Exportaciones ARG)}$$

Si el CE es mayor que uno, significa que se trata de un rubro en donde la provincia está relativamente más especializada que la Nación.

A continuación se presenta el cuadro que agrupa los diferentes rubros con sus respectivos coeficientes de especialización. Los rubros que se encuentran sombreados son los que poseen un coeficiente mayor a 1.

Cuadro 7
Coeficiente de especialización. Mendoza. Año 2009

Rubro	2009
Bebidas, líquidos alcohólicos y vinagre	27,0
Frutas secas o procesadas	18,8
Hortalizas y legumbres sin elaborar	8,4
Preparados de hortalizas, legumbres y fruta	6,8
Frutas frescas	4,8
Máquinas y aparatos, material eléctrico	3,7
Manufacturas de piedras, yeso, etc.	2,5
Materias plásticas artificiales	1,2
Metales comunes y sus manufacturas	0,7
Productos químicos y conexos	0,2
Grasas y aceites	0,2
Pieles y cueros	0,0

Fuente: Elaboración propia en base a INDEC y DEIE.

Como era de esperar, los rubros en los que Mendoza está más especializada corresponden a la agroindustria y productos primarios. Merece destacar, por ejemplo, que para el rubro Bebidas, líquidos alcohólicos y vinagre, el coeficiente fue de 27 para el año 2009, lo que implica que la participación de este sector en las exportaciones de Mendoza es veintisiete veces mayor a la participación del rubro en el total de las exportaciones nacionales.

A efectos comparativos, en el Cuadro 8 se presentan los coeficientes de especialización para los años 2003 y 2009.

Cuadro 8
Coeficiente de especialización en las exportaciones de Mendoza. Años 2003 y 2009

Rubro	2003	2009
Bebidas, líquidos alcohólicos y vinagre	24	27
Frutas secas o procesadas	21	19
Hortalizas y legumbres sin elaborar	9	8
Preparados de hortalizas, legumbres y fruta	10	7
Frutas frescas	4	5
Máquinas y aparatos, material eléctrico	0,7	3,7
Manufacturas de piedras, yeso, etc.	1	2
Materias plásticas artificiales	1	1
Metales comunes y sus manufacturas	0,3	0,7
Productos químicos y conexos	0,3	0,2
Grasas y aceites	0,1	0,2
Pieles y cueros	0,1	0,0

Fuente: Elaboración propia en base a INDEC y DEIE.

1.10 Exportaciones de Mendoza. Principales países de destino.

En el Cuadro 9 se han consignado los principales países de destino de las exportaciones de Mendoza para el año 2009.

Cuadro 9
Principales países de destino de las exportaciones de Mendoza. Año 2009

País Destino	Millones de US\$ FOB	Participación relativa (%)	Participación relativa acumulada (%)
Brasil	365,0	24,6	24,6
EEUU	273,0	18,4	43,0
Chile	129,2	8,7	51,7
Canadá	71,6	4,8	56,5
Rusia	52,9	3,6	60,1
Holanda	50,7	3,4	63,5
Reino Unido	36,5	2,5	66,0
Japón	34,9	2,4	68,4
Paraguay	33,6	2,3	70,7
México	29,8	2,0	72,7
España	28,4	1,9	74,6
Italia	22,6	1,5	76,1
Dinamarca	22,6	1,5	77,6
Rep. Pop. China	5,3	0,4	78,0
Resto	328,4	22,0	100,0
Total	1.484,6	100,0	

Fuente: DEIE (Dirección de Estadística e Investigaciones Económicas)

Se advierte que **los tres principales compradores (Brasil, Estados Unidos y Chile) absorben un 52% de las exportaciones**, mientras que un 73% de las mismas se concentra en 10 países.

El dinamismo del comercio con los distintos países ha sido dispar. Tal como se detalla en el Cuadro 10, durante el período 2003-2009 se observa un comportamiento creciente de las exportaciones a Estados Unidos y Brasil y una tendencia decreciente de las exportaciones a Chile. A excepción de las exportaciones a Paraguay, que decrecen de manera sostenida a lo largo del período, las exportaciones al resto de los países considerados muestran una tendencia creciente en el período en análisis. Las exportaciones a Rusia, México y a la República Popular China registraron en el año 2009 valores significativamente menores que los máximos alcanzados en el período en análisis.

Cuadro 10
Exportaciones por países de destino.
Tasa de Variación. Período 2003-2009

País Destino	Variación 2003-2009 En %
Brasil	125,3
EEUU	67,2
Chile	-23,7
Canadá	449,0
Rusia	104,8
Holanda	149,3
Reino Unido	16,0
Japón	196,0
Paraguay	-48,9
México	170,0
España	61,8
Italia	39,6
Dinamarca	165,8
Rep. Pop. China	30,1
Resto	82,8

Fuente: Elaboración propia en base a datos DEIE

1.11 Clasificación de mercados destino.

Resulta interesante analizar la evolución de los mercados destino en función de las dos variables consideradas anteriormente, a) **dinamismo** (tasa de crecimiento de las exportaciones a un país determinado), b) **importancia** (porcentaje de participación de un país destino dado en las exportaciones de Mendoza). En el Cuadro 11 se detallan ambas variables para cada país destino.

Cuadro 11
Exportaciones por países de destino.
Tasa de Variación. Período 2003-2009

País Destino	Participación 2003-2009 En %	Crecimiento 2003-2009 En %
Brasil	23,0	125,3
EEUU	18,7	67,2
Chile	11,5	-23,8
Canadá	3,3	449,0
Rusia	4,5	104,8
Holanda	3,3	149,3
Reino Unido	2,9	16,0
Japón	1,9	196,0
Paraguay	3,4	-48,9
México	2,5	170,0
España	2,0	61,9
Italia	1,6	49,6
Dinamarca	1,3	165,9
Rep. Pop. China	1,4	30,1

Fuente: Elaboración propia en base a datos DEIE

Del cuadro precedente, y siguiendo la clasificación desarrollada por Exportar⁶, podemos identificar 4 clases de mercado destino para nuestras exportaciones:

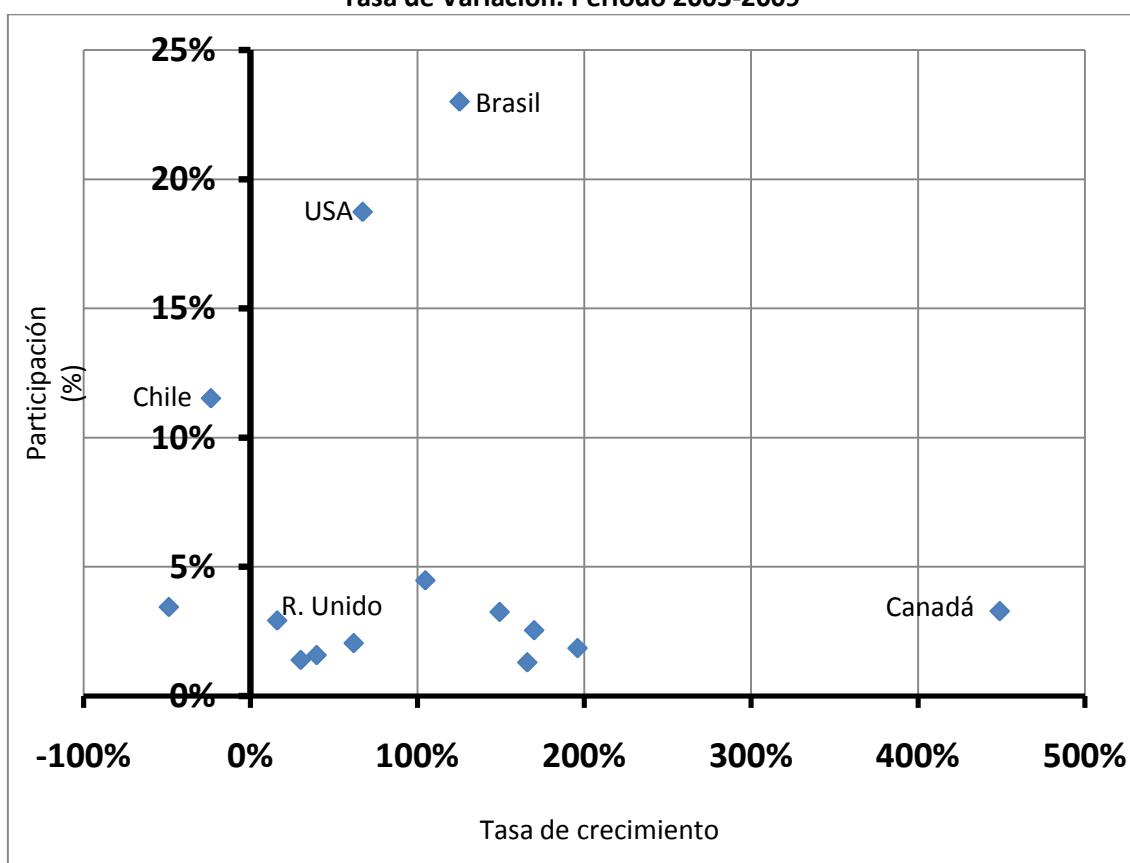
- a) **Mercados consolidados maduros.** Son mercados a los cuales se dirigen una importante proporción de las exportaciones mendocinas, pero cuya tasa de crecimiento es débil, denotando que, de alguna manera, existe un umbral o techo difícil de superar. Entendemos que no hay ningún país destino en esta situación para Mendoza.
- b) **Mercados consolidados dinámicos:** Son mercados a los cuales se dirigen una importante proporción de las exportaciones mendocinas pero, a diferencia del grupo anterior, observan una tasa de crecimiento vigorosa, por lo que presentan oportunidades para aumentar las ventas de nuevos productos. Entre estos mercados se encuentran Brasil y Estados Unidos.
- c) **Mercados emergentes:** Son mercados a los cuales se dirigen una porción pequeña de nuestras exportaciones, pero cuya tasa de crecimiento es elevada, por lo que constituyen una oportunidad para nuestras exportaciones. Entre estos mercados se encuentran, por ejemplo, Canadá, Japón, México, Holanda, Dinamarca y Rusia.
- d) **Mercados potenciales:** Estos mercados combinan una baja participación con un bajo dinamismo de nuestras exportaciones. Pueden constituir importantes oportunidades para los productos de Mendoza. Entre estos mercados se

⁶ Plan de Acciones de Promoción Comercial, Área de Análisis e Inteligencia Comercial de la Fundación Exportar.

encuentran, por ejemplo, China, España, Italia y el Reino Unido. Cabe destacar que hay mercados potenciales para Mendoza que no están en el análisis ya que no se registran exportaciones (como es el caso de India) y que sería importante priorizar en una estrategia de diversificación de países de destino.

En el Gráfico 9 se presenta la ubicación relativa de algunos países destino. Esta referencia y clasificación puede dar origen a la elección de distintas estrategias comerciales para el abordaje y la atención de cada mercado destino.

Gráfico 9
Exportaciones por países de destino.
Tasa de Variación. Período 2003-2009



Fuente: Elaboración propia en base a datos de la DEIE y Exportar

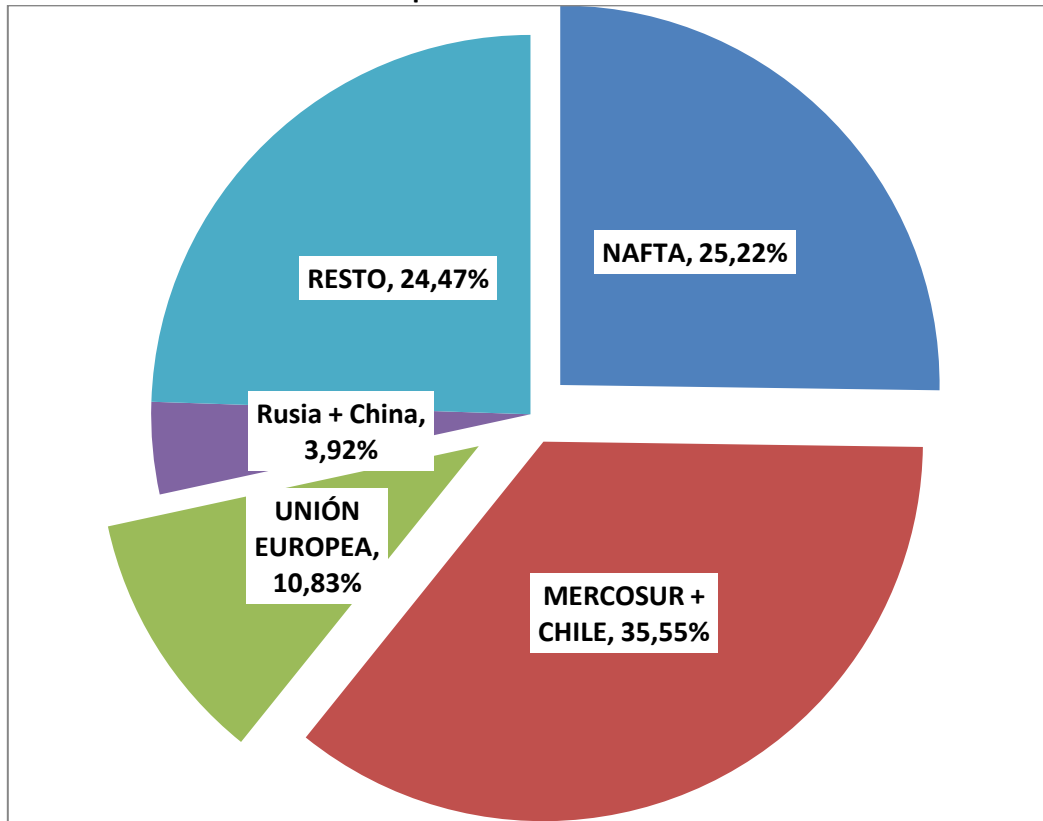
1.12 Exportaciones de Mendoza. Principales bloques económicos.

Si se analizan las exportaciones de Mendoza por grandes bloques económicos para el año 2009 se advierte que el NAFTA y el Mercosur tienen una participación similar en las ventas al exterior, en torno del 25/26% cada uno de ellos⁷. Si se incluye a Chile en el Mercosur, el total exportado a ese bloque aumenta al 36%, tal como se presenta en el Gráfico 9. Asimismo, las exportaciones a la Unión Europea representan un 11% del total, en tanto que las exportaciones a China y Rusia, ascienden a aproximadamente el

⁷ Nótese que la similitud de participaciones de ambos bloques se da en un contexto de tarifas preferenciales entre Mendoza y los miembros del Mercado Común del Sur

4%. Los países del BRIC (Brasil, Rusia y China, no hay dato para India) son el destino de aproximadamente el 29% de las exportaciones de Mendoza.

Gráfico 9
Destino exportaciones de Mendoza
Por bloques económicos. Año 2009



Fuente: Elaboración propia en base a datos obtenidos en la DEIE.

1.13 Conclusiones

1. Las exportaciones de Mendoza en el año 2009 totalizaron 1484,5 millones de dólares, según datos oficiales publicados por la Dirección de Estadísticas e Investigaciones Económicas de la Provincia (DEIE).
2. Las exportaciones de Mendoza se incrementaron un 63% en el período 2003-2009, lo que equivale a una tasa de crecimiento anual acumulativa del 8,5%.
3. Entre los años 2003-2008 las exportaciones se incrementaron de manera sostenida a una tasa anual acumulativa del 11% mientras que en el año 2009 se redujeron un 3% respecto al valor registrado en el año inmediato anterior.
4. Las exportaciones provinciales muestran una *menor volatilidad* (o variabilidad) que las exportaciones nacionales.
5. La participación media (2003-2009) de las exportaciones de Mendoza en el Producto Bruto Geográfico es de aproximadamente el 15%, por debajo de la media nacional. El comportamiento observado del coeficiente de exportaciones sugiere que la volatilidad (o variabilidad) de las exportaciones provinciales es menor que la del PBG para el período en análisis.
6. La participación de las exportaciones de Mendoza en el total nacional cayó del 3,1% en el año 2003 al 2,7% en el año 2009 como resultado del mayor dinamismo de las exportaciones de Argentina en comparación con las de Mendoza.
7. En cuanto a la composición de las exportaciones de Mendoza, se advierte una fuerte participación del rubro Manufacturas de Origen Agropecuario, que alcanza el 56% del total exportado en 2009. En los últimos dos años se registró un incremento en la participación relativa de las Manufacturas de Origen Industrial (productos con mayor valor agregado) y una importante caída en Combustibles y Energía (del 44% al 6%).
8. Se advierte una alta concentración de las exportaciones mendocinas en unos pocos productos, pues el 51% de los envíos al mundo corresponden a 5 de ellos.
9. El 52% de las exportaciones de Mendoza corresponden a sólo tres países (Chile, EE.UU. y Brasil) y casi tres cuartos de ellas en sólo 10 países, describiendo un escenario de concentración de países destino.
10. El Mercosur y el NAFTA son los bloques económicos más importantes como destino de las exportaciones mendocinas, concentrando más del 50% de ellas.
11. En materia de exportación de bienes, Mendoza está especializada en productos primarios y agroindustriales, particularmente en bebidas, líquidos alcohólicos y vinagre (coeficiente de especialización 27), frutas secas y procesadas (coef. 19),

hortalizas y legumbres sin elaborar (coef. 8), preparados de hortalizas, legumbres y frutas (coef. 7) y frutas frescas (coef. 5).

12. En una clasificación de mercados destino en función de dos variables importantes: la importancia y el dinamismo de los mercados destino de exportaciones de Mendoza, se destacan Brasil y Estados Unidos como mercados consolidados y dinámicos.
13. Hacia adelante, uno de los mayores desafíos del sector exportador de Mendoza es crecer en volumen, pero también crear más valor agregado a través de una mayor diversificación de su oferta exportable. Avanzar en esta dirección es importante, pues nos permitirá acceder a una demanda más dinámica y a precios internacionales más elevados. Asimismo se advierte la importancia de diversificar los países de destino y dirigir mayores esfuerzos a los mercados más dinámicos y con mayores perspectivas de crecimiento hacia el futuro, como lo es la región del Asia Pacífico.
14. También es importante seguir trabajando en otros aspectos, tales como condiciones de acceso a mercados (rebajas arancelarias y remoción de barreras para arancelarias), financiamiento, acceso a tecnologías adecuadas y niveles de capacitación laboral. En forma concomitante, los niveles de inversión en infraestructura deben aumentar para contribuir a la calidad de los productos, facilitando y promoviendo nuestras exportaciones.

COMUNICADO DE PRENSA Decreto 699/2010

Mendoza postergada nuevamente

Hace siete meses expresábamos: **“No es tiempo de lealtades partidarias, posturas ideológicas extremas, ni mezquindades. Es momento de actuar y pensar en MENDOZA, sin banderías políticas”**.

Mendoza ha sido nuevamente postergada. Mientras todos nos preparábamos para festejar el Bicentenario de la Revolución de Mayo, con esperanza de seguir construyendo un país federal, el 20 de mayo se firmó el Decreto 699/2010 que formalmente, no sólo prorroga la promoción industrial, sino que permite la radicación de nuevos proyectos industriales en las provincias promocionadas, que podrán gozar del beneficio de diferir el pago de impuestos por 15 años.

El tema del perjuicio que la Promoción Industrial ocasionó y provocará en la Provincia de Mendoza no es un tema nuevo, ni un hecho fortuito o aleatorio. ¿Cuánto le costará a Mendoza este Decreto? ¿Cuánto daño nos provocarán 15 años más de promoción industrial? ¿Cuánto menos recibiremos de coparticipación por los impuestos que se dejarán de recaudar? ¿Cuántas empresas nos postergarán y decidirán hacer sus inversiones en las provincias promocionadas? ¿Cuántos puestos de trabajo mendocinos se verán afectados por esta medida?

Ya hace más de 10 años el CEM calculaba este daño fiscal y productivo en \$14.800 millones. No hubo resarcimiento alguno. Durante 3 años el compromiso de la Nación que *“...toma a su cargo el financiamiento en Mendoza de la Obra Presa y Central Portezuelo del Viento...”* no se cumplió y los reclamos no han tenido resultados concretos. El Acta Acuerdo sobre Portezuelo del Viento de agosto de 2006 ratificada por Decreto de junio de 2007 sigue sin cumplirse.

La Ley 22.021 del 28 de junio de 1979 que dio origen a la Promoción Industrial establecía la exención de impuestos a inversiones realizadas hasta diciembre de 1992 por el término de 15 años, lo que significaba que el régimen vencía en el año 2007. Luego se hicieron modificaciones y ampliaciones en la década del '90 con los que el beneficio pasó a vencer en año 2012.

Durante la presidencia del Dr. Néstor Kirchner hubieron 2 decretos de prórroga y en los últimos 2 Presupuestos Nacionales de la actual gestión de la Dra. Cristina Fernández se permitieron reasignaciones de cupo. Hace más de un año el CEM decía *“Estas modificaciones parciales están preparando el terreno para que aparezca como necesaria una renovación de la ley en año 2012.”* También advertimos públicamente que las provincias promovidas, en un claro intento de seguir con los beneficios, estaban planteando al gobierno nacional una prórroga del sistema por 15 años más.

Hoy aparece el Decreto 699 donde se amplía explícitamente el régimen a La Rioja, y deja abierto el camino a Catamarca, San Juan y San Luis, permitiendo también nuevos

emprendimientos. Mendoza ha sido nuevamente postergada y perjudicada. Será por 15 años más.

El destino de nuestra provincia depende de todos los mendocinos, pero mucho más de aquéllos que deciden ocupar cargos públicos de máxima relevancia, y son votados para ello, asumiendo también la responsabilidad de respetar y hacer respetar la voluntad y los intereses de sus representados, más allá de las pertenencias partidarias. Se trata de defender los intereses de Mendoza, de defender y cuidar lo nuestro.

El Consejo Empresario Mendocino preocupado por la situación actual y el futuro de nuestra provincia convoca a todas las fuerzas económicas, políticas y sociales para aunar nuestros reclamos y no permanecer indiferentes ante un tema de tanta gravedad.

Mendoza, 27 de mayo de 2010.