

**CONSEJO
EMPRESARIO MENDOCINO**

SEPTIEMBRE 2011
Año 3 Nro. 7

GERENTE GENERAL
Lic. Silvia Jardel

ASESOR ECONÓMICO
Lic. Gustavo Rivarola

www.cem.org.ar

Peatonal Sarmiento 250 Piso 3
Oficina E
Ciudad de Mendoza
Mendoza – Argentina
Tel/fax (54 261) 4238695
(54 261) 4298015
cem@cem.org.ar



CONSEJO EMPRESARIO MENDOCINO

INFORME MENSUAL

SEPTIEMBRE DE 2011

El informe de este mes tiene por objeto continuar presentando algunas de las principales conclusiones del impacto de la promoción industrial en las provincias de Catamarca, La Rioja, San Juan y San Luis.

Del análisis de los últimos censos económicos, se observa que la promoción industrial favoreció la relocalización de emprendimientos hacia las provincias alcanzadas por el régimen, pero que ninguna de esas provincias ha logrado un patrón productivo con predominio de las actividades vinculadas con la producción de bienes. En el caso particular de Mendoza, no alcanzada por el régimen, se observó un claro deterioro de la participación de las actividades manufactureras en su producto geográfico, pero un aumento de la participación de la producción de bienes. Las provincias promocionadas aumentaron su participación en el valor bruto de la producción industrial del 1,2% en 1973 al 4,9% en el 2003, último dato disponible del Censo Nacional Económico. Esto sucedió también en todas las ramas industriales. En el caso de Mendoza, redujo su participación a nivel agregado, y en particular en ramas como alimentos y minerales no metálicos.

En términos de crecimiento económico, el dinamismo de las provincias incluidas en el régimen de promoción industrial ha permitido que avanzaran en el cierre de la brecha de producto con las restantes provincias argentinas. Sin embargo, los resultados en relación a la productividad del empleo promovido son deficientes. Las provincias promovidas no muestran una dinámica de generación de valor superior al resto del país y el régimen de promoción se ha mostrado ineficiente para generar empleo y valor agregado. A la hora de su evaluación, cabe recordar también, los costos fiscales y de bienestar incurridos a lo largo de su vigencia, tanto para el país como para Mendoza.

Por otra parte, el análisis de los indicadores de desarrollo humano ha puesto de manifiesto que las provincias promocionadas no registran un desempeño superior al promedio. Es más, las provincias alcanzadas por el régimen muestran una convergencia en el desarrollo humano menos dinámica que las restantes provincias argentinas.

RESUMEN EJECUTIVO

El informe de este mes tiene por objeto continuar presentando algunas de las principales conclusiones del libro **“Actualización del Impacto Económico para la Argentina y Mendoza de los Regímenes de Promoción en las Provincias de San Juan, La Rioja, San Luis y Catamarca”**. En este caso, se concentra el análisis en el desempeño económico y social de las provincias promocionadas, en términos comparativos con Mendoza y con el resto de las provincias.

Los beneficios impositivos de la promoción industrial constituyen incentivos, muchas veces determinantes para la radicación de emprendimientos en las provincias alcanzadas, en perjuicio de otras potenciales locaciones que pueden ofrecer ventajas comparativas y/o competitivas. Así, **las medidas promocionales afectan la rentabilidad de los proyectos e implican distorsiones de mercado y en la asignación de recursos.**

De esta manera, la política nacional produce derrames en el proceso de desarrollo local, que han sido identificados como generadores de **“senderos de dependencia”**, donde las posibilidades de crecimiento económico y desarrollo local son afectadas hacia el futuro. En este marco conceptual, **los regímenes de promoción industrial han afectado negativamente el potencial de crecimiento de las provincias no alcanzadas, con costos perdurables e irreversibles en el tiempo, a partir del desaliento de las inversiones en sus territorios.**

De análisis de las variables socioeconómicas, pueden sintetizarse lo siguiente:

- 1. Crecimiento del Producto Bruto Geográfico (PBG):** Entre 1989 y 2009, Mendoza muestra un crecimiento medio anual del PBG de 3,5%, similar al registrado por las provincias en su conjunto (3,4%) y las no alcanzadas por la promoción (3,3%). Sin embargo, en dicho período, **las provincias promocionadas tuvieron un crecimiento medio anual del orden del 4,7%, que es un 43% superior al registrado por el conjunto de las provincias argentinas y 35% mayor al de Mendoza.**
- 2. Producto per cápita:** En la década del 80 **las provincias promocionadas, a excepción de San Luis, se encontraban entre las más rezagadas del país.** Asimismo, Mendoza era una de las provincias con mayor nivel de PBG per cápita, ubicándose holgadamente por encima del promedio nacional. Esa situación cambió radicalmente hacia 2009: **no se observan diferencias de magnitud entre el producto per cápita de Mendoza y el de las provincias promocionadas en conjunto. Incluso, San Luis y Catamarca han superado el nivel de producto per cápita de Mendoza,** en tanto, el dinámico crecimiento económico les permitió a San Juan y La Rioja avanzar en el cierre de la brecha de producto respecto a las provincias no promocionadas y al conjunto del país.

3. **Empleo industrial:** En el período 1973-2003, último dado del Censo Nacional Económico, el empleo industrial total se redujo 37% a nivel país, 41% en las provincias no promocionadas y 12% en Mendoza. Sin embargo, para el grupo de provincias promocionadas el empleo se incrementó un 196%, con crecimientos entre 500% y 58%.
4. **Establecimientos industriales:** Entre 1973 y 2003, la cantidad de **establecimientos industriales ha disminuido en la mayoría de las provincias analizadas a excepción de las provincias promocionadas.** Para el total país se registró una caída de 33%, para las provincias no promocionadas del 34% y para Mendoza del 23%.
5. **Valor Bruto de la Producción Industrial (VBPI):** Entre 1973 y 2003, el VBPI para el total país se incrementó 96%, mientras en las provincias promocionadas se multiplicó por 8 (+705,3%). En las provincias no promocionadas se registró un aumento del 90% y en Mendoza de 88%. En particular, en San Luis el VBPI se multiplicó 25 veces (+2400%), en San Juan se duplicó al aumentar un 106%, y en La Rioja y Catamarca, la producción industrial aumentó 19 y 12 veces respectivamente. **La participación de las provincias promocionadas en el valor bruto de producción industrial a nivel nacional, pasó del 1,2% en 1973 al 4,9% en 2003, mientras que las provincias no promocionadas redujeron su participación del 93,8% al 90,3% en el mismo período. Mendoza, en tanto, redujo su participación del 5,0% al 4,8%.**
6. **Valor Agregado en las actividades industriales (VABI):** Entre 1973 y 2003, el producto industrial nacional creció alrededor de 61%, magnitud algo superior a la del conjunto de provincias no promocionadas (55%). En las provincias favorecidas con la promoción industrial creció 481%, destacándose San Luis (1900%) y La Rioja (1600%). En Mendoza, el valor agregado industrial creció 82%. **Las provincias promocionadas aumentaron su participación en el valor agregado industrial total del 1,2% al 4,2%, mientras que en Mendoza pasó del 4,4% al 5%.**
7. **Los resultados en relación a la productividad del empleo promovido son deficientes: las provincias incluidas en el régimen de promoción industrial no muestran una dinámica de generación de valor superior al total país ni respecto a las no promovidas.** El análisis ratifica que la promoción industrial continuó favoreciendo la localización de emprendimientos en las Cuatro Provincias pero el crecimiento de su VABI y VBPI se ubicó por debajo de los resultados nacionales, de las provincias no promovidas y de Mendoza, validando el problema de productividad
8. **Necesidades Básicas Insatisfechas (NBI):** Las provincias alcanzadas por la promoción industrial, consideradas individualmente, mostraron reducciones en la tasa de NBI. **Sin embargo, resultan indistinguibles e incluso inferiores a las logradas por provincias no promocionadas.** Así, el régimen de promoción industrial no parece haber gravitado en la reducción de la población con NBI respecto a los logros mostrados por provincias no promocionadas.

9. **Personas bajo la línea de la pobreza:** Entre 2001 y 2009, para el total de aglomerados urbanos, la incidencia de la pobreza se redujo en 25 puntos porcentuales. Las provincias promocionadas experimentaron reducciones de la pobreza, sin embargo **ninguna de estas reducciones superó los registros de provincias no promocionadas.**
10. **Mortalidad Infantil de los nacidos vivos:** Entre 1991 y 2008, a nivel país, la mortalidad infantil se redujo un 47%. De las provincias promocionadas, sólo Catamarca supera la marca nacional. Mendoza, mejoró el registro nacional, como también las provincias promocionadas y no promocionadas consideradas en conjunto. Sin embargo, la tasa de mortalidad de los nacidos vivos de las cuatro provincias promocionadas se ubica por encima del promedio nacional.
11. **Desarrollo Humano:** Entre 1995 y 2006, todas las provincias han mejorado el indicador de desarrollo humano, aunque las provincias no promocionadas lo hicieron de manera más dinámica que las promocionadas.

En síntesis, la evolución de los indicadores de desarrollo en las provincias promocionadas no se diferencia de los resultados alcanzados en provincias no beneficiadas. La evidencia recogida verifica que las provincias promocionadas no alcanzaron un desempeño superior al promedio y que, por el contrario, algunas se mostraban rezagadas frente a los avances logrados por otras provincias más pobres y menos desarrolladas del país. Estudios econométricos arrojaron evidencia que:

- **las provincias alcanzadas por el régimen de promoción muestran una convergencia en el desarrollo humano menos dinámica** que las restantes provincias argentinas.
- no es posible establecer evidencia confiable que sugiera que la participación en el régimen de promoción industrial se haya traducido en mayor nivel de desarrollo humano.

Las mejoras en el nivel de actividad y el empleo industrial no se reflejaron en un igual comportamiento de los indicadores de desarrollo social, a pesar de haber sido éste el objetivo principal de la política de promoción (“estimular el desarrollo económico de las provincias”).

DESEMPEÑO ECONÓMICO Y SOCIAL COMPARADO DE LAS PROVINCIAS ALCANZADAS POR EL RÉGIMEN DE PROMOCIÓN INDUSTRIAL

1. Introducción

Los procesos de crecimiento económico están asociados a la acumulación de capital físico, capital humano e innovación, factores que comúnmente se encuentran en la órbita de decisión del sector privado en el marco de las valuaciones de costos, beneficios y riesgos asociados.

Los beneficios impositivos de la promoción industrial, incluido el acceso a una fuente especial de financiamiento como es el diferimiento del pago de impuestos, constituyen incentivos, muchas veces determinantes para la radicación de emprendimientos en las provincias alcanzadas, en perjuicio de otras potenciales locaciones que pueden ofrecer ventajas comparativas y/o competitivas. Así, **las medidas promocionales afectan la rentabilidad de los proyectos e implican distorsiones de mercado y en la asignación de recursos.**

En consecuencia, el desempeño económico de las provincias está impactado por decisiones de política nacional, que se constituyen en factores que van más allá de la gestión, el ambiente económico y la dotación de recursos productivos locales, y que quedan fuera de su órbita de decisión. La política nacional produce derrames en el proceso de desarrollo local que en la literatura han sido identificados como generadores de “**senderos de dependencia**”, donde las posibilidades de crecimiento económico y desarrollo local son afectadas hacia el futuro.

De este modo, la dinámica presente de desarrollo económico de un país o región está influenciada por políticas públicas implementadas en el pasado, en la medida que los beneficios y costos esas medidas no se manifiestan íntegramente en el momento de ponerse en práctica, sino que lo hacen en años posteriores.

En este marco conceptual, **los regímenes de promoción industrial han afectado negativamente el potencial de crecimiento de las provincias no alcanzadas, con costos perdurables e irreversibles en el tiempo, a partir del desaliento de las inversiones en sus territorios.**

En el presente trabajo, se amplía la evidencia recogida en la publicación del CEM (1999), ya que, además de actualizar el impacto del régimen de promoción sobre la radicación de emprendimientos en las provincias promovidas, la creación de puestos de trabajo, la producción y las ventas, se incorpora el análisis de **los efectos de la promoción industrial sobre los indicadores de desarrollo social en los últimos veinte años, permitiendo observar que las mejoras en el nivel de actividad y el empleo industrial no se reflejaron en un igual comportamiento de estos indicadores, a pesar de haber sido éste el objetivo principal de la política de promoción (“estimular el desarrollo económico de las provincias”).**

2. Desempeño comparado: Mendoza, provincias promocionadas y resto del país

El enfoque metodológico para evaluar el desempeño de las economías provinciales es el de “benchmarking” o análisis comparado. Esta metodología permite estudiar, por un lado, la situación actual de una provincia en relación a la existente en el pasado, al tiempo que permite comparar este desempeño con el registrado en las restantes provincias.

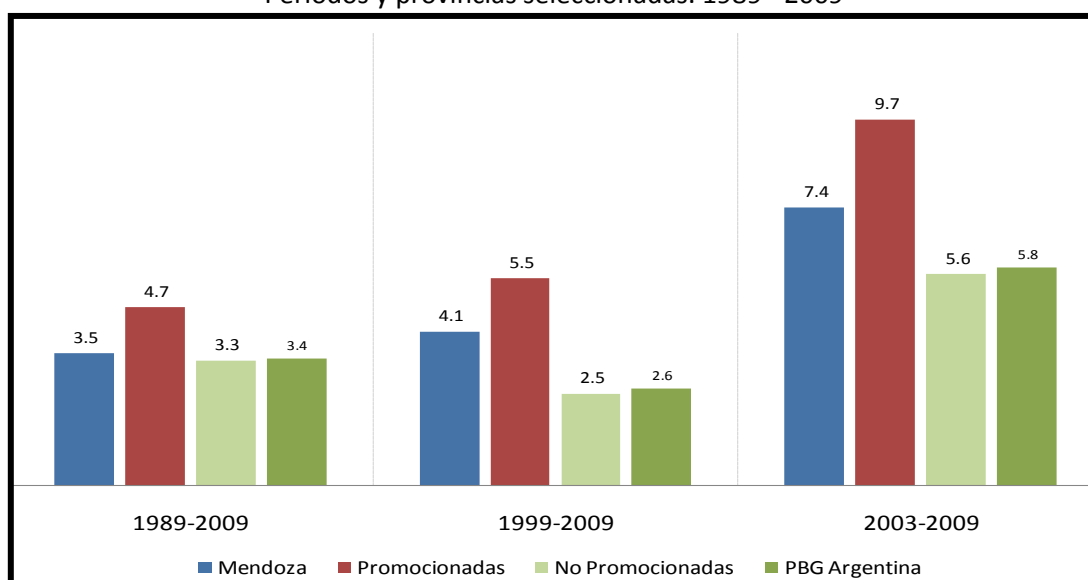
El análisis se focalizó en los aspectos vinculados al desempeño económico de las provincias, en el que uno de los factores relevantes es el **crecimiento económico**, incorporando aspectos asociados al desarrollo humano, tales como los niveles de pobreza e indigencia, satisfacción de necesidades básicas y acceso a la salud.

2.1. Producto Bruto Geográfico: nivel y crecimiento.

Tal como se mencionara en la introducción, el crecimiento del Producto Interno Bruto Interno (PIB) es uno de los principales indicadores de desempeño económico de un

país, región o provincia. En el Gráfico 1 se presenta el crecimiento económico comparado de Mendoza, las provincias alcanzadas por la promoción industrial, las provincias no alcanzadas por la promoción (excluyendo Mendoza) y el total país, para tres intervalos de tiempo: 1989-2009, 1999-2009 y 2003-2009.

Gráfico 1: Producto Bruto Geográfico
Tasa media anual de crecimiento (%)
Períodos y provincias seleccionadas. 1989 - 2009



Fuente: Actualización del Impacto Económico para la Argentina y Mendoza de los regímenes de promoción de las Provincias de San Juan, La Rioja, San Luis y Catamarca, CEM 2011.

Puede observarse que, **entre 1989 y 2009**, Mendoza muestra un crecimiento medio anual de 3,5%, similar al registrado por las provincias en su conjunto (3,4%) y las no alcanzadas por la promoción (3,3%). En dicho período **las provincias promocionadas tuvieron un crecimiento medio anual del orden del 4,7%, un crecimiento 43% mayor al registrado por el conjunto de las provincias argentinas y 35% más que el de la provincia de Mendoza.**

Considerando el **sub-período 2003-2009**, la provincia de Mendoza mostró un destacado crecimiento de 7,4% promedio anual, mientras que las provincias en su conjunto y las no promocionadas obtuvieron un crecimiento de 5,6% y 5,8%, respectivamente. Sin embargo, **el crecimiento de Mendoza evolucionó por debajo del de las promocionadas, que se ubicó en torno al 9,7% anual.** Finalmente, considerando la **última década (1999-2009)**, las provincias promocionadas mostraron un crecimiento

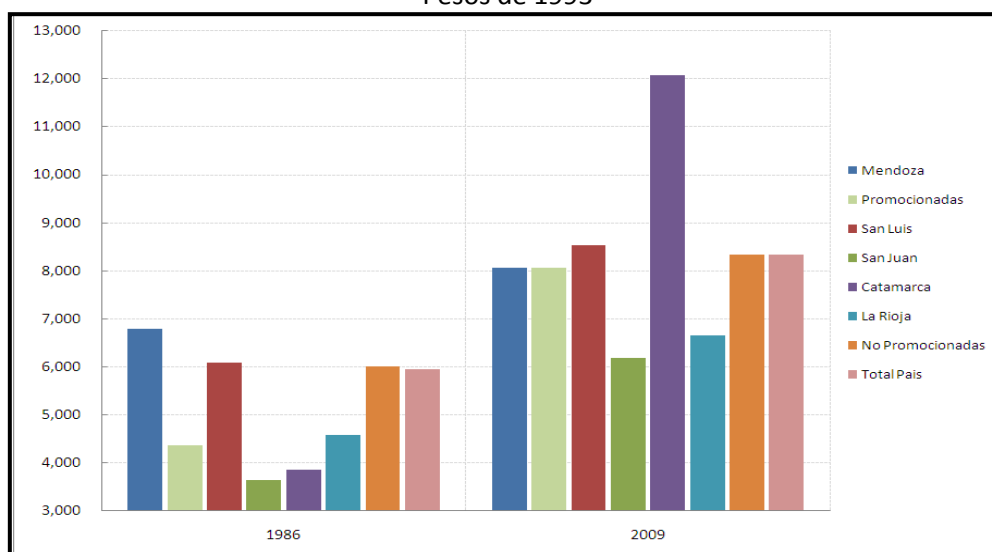
sustancialmente superior al promedio nacional, al de las provincias no alcanzadas por el régimen y al de Mendoza en particular.

En consecuencia, en los veinte años transcurridos desde la vigencia plena de la promoción industrial, **el crecimiento del PBG de las provincias promocionadas es más dinámico que en las no alcanzadas por el régimen y que en Mendoza**. Este dinamismo les ha permitido a las provincias incluidas en el régimen de promoción industrial que avanzaran en el cierre de la brecha de producto con las restantes provincias de Argentina.

2.2. Producto Bruto Geográfico (PBG) per cápita: nivel y crecimiento.

El producto per cápita es un indicador que permite aproximar el nivel de bienestar de una economía. Tal como se observa en el Gráfico 2, **hacia mediados de la década del 80 las provincias promocionadas, con la excepción de San Luis, se encontraban entre las más rezagadas del país**. Asimismo, Mendoza era una de las provincias con mayor PBG de bienestar, ubicándose holgadamente por encima del promedio nacional. **Esa situación cambió radicalmente hacia 2009, ya que no se observan diferencias de magnitud entre el producto per cápita de Mendoza y el de las provincias promocionadas en conjunto**.

Gráfico 2: Producto Bruto Geográfico per cápita
Períodos y provincias seleccionadas
Pesos de 1993

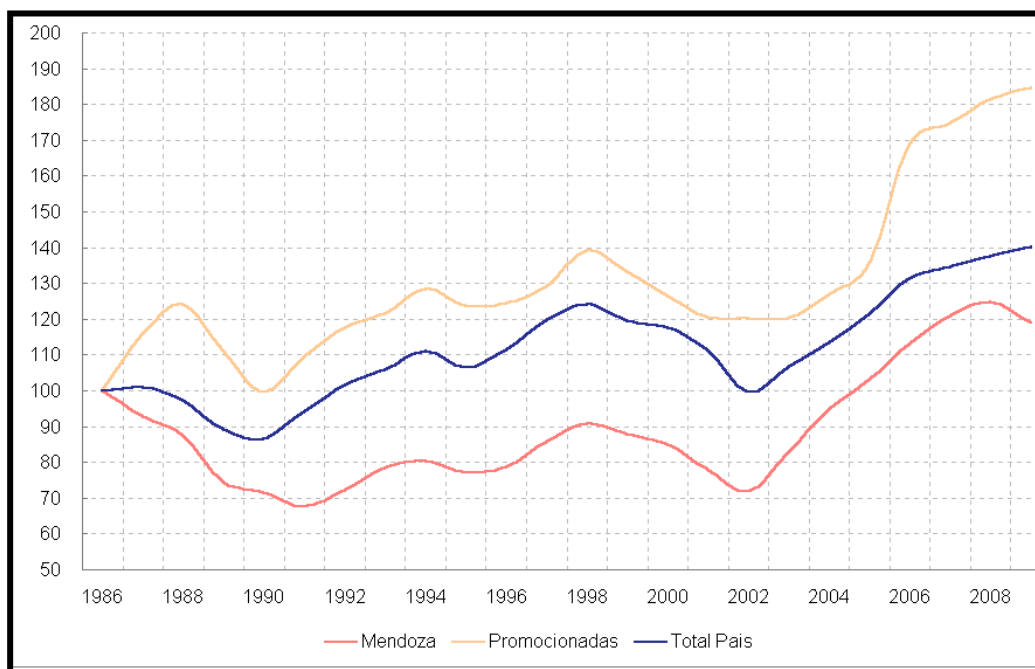


Fuente: Actualización del Impacto Económico para la Argentina y Mendoza de los regímenes de promoción de las Provincias de San Juan, La Rioja, San Luis y Catamarca, CEM 2011.

Considerando individualmente la situación de las provincias, **se observa que San Luis y Catamarca han superado el nivel de producto per cápita de Mendoza y del país.** Entre las provincias promocionadas, el dinámico crecimiento económico le permitió a San Juan y La Rioja avanzar en el cierre de la brecha de producto respecto a las provincias no promocionadas y al conjunto del país. Nuestra provincia, que en 1986 tenía un PBG por habitante superior al nacional, al cabo de dos décadas se encuentra en un nivel inferior al del país.

En ese contexto, **desde mediados de la década de los 80, momento en el que rige plenamente la promoción industrial, el PBG “per cápita” de la provincia de Mendoza crece menos dinámicamente que el de las provincias promocionadas y del total país, lo que lleva a la provincia a perder su posición relativa respecto de las promocionadas y del total país,** según puede observarse en el Gráfico 3. En efecto, tomando como base igual a 100 el año 1986, **Mendoza pierde rápidamente posiciones, con tasas de crecimiento del PBG per cápita que se ubican entre 40 y 50% por debajo de las verificadas en las provincias promocionadas.**

Gráfico 3: Producto Bruto Geográfico per cápita
Períodos y provincias seleccionadas
Pesos de 1993 (Índice 1986=100)



Fuente: Actualización del Impacto Económico para la Argentina y Mendoza de los regímenes de promoción de las Provincias de San Juan, La Rioja, San Luis y Catamarca, CEM 2011

2.3. La actividad industrial: resultados censales comparados 1973-2003.¹

A continuación se analizará el desempeño industrial comparado de Mendoza, las provincias promocionadas, las no promocionadas y el total país, de acuerdo a los resultados recientemente publicados del Censo Nacional Económico (CNE) de 2004/2005 y en relación al CNE de 1974.

1. Empleo industrial.

En el Cuadro 1 se presenta la evolución intercensal 1973-2003 del empleo industrial total (asalariado y no asalariado) que se redujo 37% a nivel país, 41% en las provincias no promocionadas y 12% en Mendoza. Sin embargo, para el grupo de provincias promocionadas el empleo se incrementó un 196%, con crecimientos entre 500% y 58%. Todo lo anterior pone de manifiesto que **las provincias promocionadas crearon empleos industriales mientras que, en el mismo lapso de tiempo, se perdieron en las provincias no promocionadas y en Mendoza.**

Cuadro 1: Empleo industrial

Provincias	Empleo Total (1)						Crecimiento Intercensal (%)	
	1973	1993	2003	1973	1993	2003	1993-2003	1973-2003
	número			% del Total País				
Mendoza	45	41	39	2,9	3,8	4,1	-3,8	-11,9
<i>Provincias Promocionadas</i>	17	50	50	1,1	4,7	5,2	-0,9	196,7
San Juan	8	13	13	0,5	1,2	1,4	0,9	57,7
San Luis	5	23	19	0,3	2,2	2,0	-20,1	300,2
Catamarca	2	7	7	0,1	0,6	0,8	11,8	273,2
La Rioja	2	7	10	0,1	0,7	1,1	47,1	499,9
<i>Provincias No Promocionadas (2)</i>	1.465	970	864	96,0	91,4	90,7	-11,0	-41,0
Total País	1.526	1.062	953	100,0	100,0	100,0	-10,2	-37,6

Fuente: Actualización del Impacto Económico para la Argentina y Mendoza de los regímenes de promoción de las Provincias de San Juan, La Rioja, San Luis y Catamarca, CEM 2011

2. Establecimientos industriales.

El Cuadro 2 presenta la evolución intercensal 1973-2003 de los establecimientos industriales, incluyendo los locales productivos y las unidades auxiliares. Como puede observarse, la cantidad de **establecimientos industriales ha disminuido en la mayoría de las provincias analizadas a excepción de las provincias promocionadas. Para el**

¹ Ultimo dato disponible correspondiente al Censo Nacional Económico 2004/2005.

total país se registró una caída de 33%, para las provincias no promocionadas del 34% y para Mendoza del 23%. En el caso de las provincias promocionadas, se observa un aumento promedio del 2,1% en el número de establecimientos industriales; sin embargo San Luis y Catamarca no lograron la misma tendencia, siendo su variación de -5,2% y 0% en el período 1973-2003. San Juan y La Rioja registran incrementos del 9,7% y el 1,5%, respectivamente para el mismo período.

Cuadro 2: Establecimientos industriales 1973 – 1993 - 2003

Provincias	Total de Establecimientos (1)						Crecimiento Intercensal (%)	
	1973	1993	2003	1973	1993	2003	1993-2003	1973-2003
	número			% del Total País				
Mendoza	5.330	4.258	4.118	4,2	4,6	4,8	-3,3	-22,7
<i>Provincias Promocionadas</i>	2.840	2.800	2.900	2,2	3,0	3,4	3,6	2,1
San Juan	1.027	1.115	1.127	0,8	1,2	1,3	1,1	9,7
San Luis	888	898	842	0,7	1,0	1,0	-6,2	-5,2
Catamarca	522	428	522	0,4	0,5	0,6	22,0	0,0
La Rioja	403	359	409	0,3	0,4	0,5	13,9	1,5
<i>Provincias No Promocionadas (2)</i>	118.218	86.098	77.953	93,5	92,4	91,7	-9,5	-34,1
Total País	126.388	93.156	84.971	100,0	100,0	100,0	-8,8	-32,8

Fuente: Actualización del Impacto Económico para la Argentina y Mendoza de los regímenes de promoción de las Provincias de San Juan, La Rioja, San Luis y Catamarca, CEM 2011

Los datos anteriores muestran una mayor dinámica en la creación de puestos y establecimientos industriales para las provincias promocionadas en el período intercensal 1973-2003, con las referidas excepciones, en tanto que en las provincias no alcanzadas por la promoción industrial se registra el movimiento opuesto, con pérdida de puestos y establecimientos industriales.

3. Valor Bruto de la Producción Industrial.

De igual forma, el Cuadro 3 presenta la evolución intercensal del Valor Bruto de Producción Industrial (VBPI), expresado a precios del productor. Cabe mencionar que entre 1973 y 2003, el VBPI para el total país se incrementó 97%, mientras en las provincias promocionadas se multiplicó por 8 (aumento de 705,3%). En las provincias no promocionadas se registró un aumento del 89% y en Mendoza de 88%. Sin embargo, dentro del grupo de provincias promocionadas se observaron comportamientos dispares, pues mientras en San Luis el VBPI se multiplicó 25 veces (2400% de aumento), en San Juan se duplicó al aumentar un 106% y en el caso de La Rioja y Catamarca, la producción industrial aumentó 19 y 12 veces respectivamente.

**Cuadro 3: Valor Bruto de la Producción 1973, 1984, 1993 y 2003
Provincias y períodos seleccionados**

Provincias	Valor Bruto de Producción (1) (*)								Crecimiento Intercensal (%)	
	1973	1984	1993	2003	1973	1984	1993	2003	1993-2003	1973-2003
	millones de \$ de 2003				% del Total País					
Mendoza	5.729	6.474	8.638	10.759	5,0	4,0	4,5	4,8	24,6	87,8
<i>Provincias Promocionadas</i>	1.369	2.993	10.867	11.027	1,2	1,8	5,6	4,9	1,5	705,4
San Juan	944	824	2.172	1.949	0,8	0,5	1,1	0,9	-10,3	106,5
San Luis	231	942	6.457	5.913	0,2	0,6	3,3	2,6	-8,4	2.460,8
Catamarca	79	363	893	960	0,1	0,2	0,5	0,4	7,4	1.115,4
La Rioja	115	865	1.344	2.206	0,1	0,5	0,7	1,0	64,1	1.810,9
<i>Provincias No Promocionadas (2)</i>	106.567	154.011	173.912	201.747	93,8	94,2	89,9	90,3	16,0	89,3
Total País	113.665	163.478	193.417	223.533	100,0	100,0	100,0	100,0	15,6	96,7

Notas:
 (*) Medido a precios del productor (incluye impuestos netos de subsidios)
 (1) En \$ de 2003. Actualizado a partir de la evolución del IPP productos nacionales, manufacturas y energía eléctrica.
 (2) Excluye provincia de Mendoza
 Fuente: Elaboración propia en base a Censos Económicos. INDEC. Publicaciones varias.

Fuente: Actualización del Impacto Económico para la Argentina y Mendoza de los regímenes de promoción de las Provincias de San Juan, La Rioja, San Luis y Catamarca, CEM 2011

En cuanto a la evolución intercensal de la participación provincial en el valor bruto de producción industrial a nivel nacional, las provincias promocionadas pasaron del 1,2% en 1973 al 4,9% en 2003, mientras que las provincias no promocionadas redujeron su participación del 93,8% al 90,3% en el mismo período. Mendoza, en tanto, redujo su participación relativa del 5,0% al 4,8%.

4. Valor Agregado en las actividades industriales.

El fenómeno del crecimiento económico está asociado a la generación de valor en las actividades productivas, por lo tanto resulta relevante analizar el análisis de la evolución intercensal (1973-2003) del valor agregado de la actividad industrial, que se presenta en el siguiente cuadro, expresado a precios del productor y en moneda comparable.

En el Cuadro 4 se observa que para el total país el producto industrial creció alrededor de 61%, magnitud algo superior a la del conjunto de provincias no promocionadas (55%). En las provincias favorecidas con la promoción industrial creció 481%, destacándose los casos de San Luis (1900%) y La Rioja (1600%). En Mendoza, el valor agregado industrial creció 82%.

En cuanto a la participación en el valor agregado industrial a nivel nacional, las provincias promocionadas aumentaron del 1,2% al 4,2%, mientras que en Mendoza pasó del 4,4% al 5%.

Cuadro 4: Valor Agregado Bruto de la Producción 1973, 1984, 1993 y 2003
Provincias y períodos seleccionados

Provincias	Valor Agregado Bruto (1)								Crecimiento Intercensal (%)	
	1973	1984	1993	2003	1973	1984	1993	2003	1993-2003	1973-2003
	millones de \$ de 2003				% del Total País					
Mendoza	2.109	3.557	3.432	3.840	4,4	4,4	5,2	5,0	11,9	82,0
Provincias Promocionadas	559	1.383	3.210	3.249	1,2	1,7	4,9	4,2	1,2	481,2
San Juan	411	405	674	660	0,9	0,5	1,0	0,9	-2,1	60,6
San Luis	83	456	1.813	1.658	0,2	0,6	2,8	2,1	-8,5	1.896,7
Catamarca	28	134	324	318	0,1	0,2	0,5	0,4	-1,8	1.020,0
La Rioja	36	389	399	613	0,1	0,5	0,6	0,8	53,5	1.581,1
Provincias No Promocionadas (2)	45.461	75.638	59.259	70.382	94,5	93,9	89,9	90,9	18,8	54,8
Total País	48.130	80.578	65.901	77.471	100,0	100,0	100,0	100,0	17,6	61,0

Notas:
 (*) Medido a precios del productor (incluye impuestos netos de subsidios). Para 2003 a la medición de precios básicos se le imputó la diferencia entre VBP medido a precios del productor y básicos.
 (1) En \$ de 2003. Actualizado a partir de la evolución del IPP productos nacionales, manufacturas y energía eléctrica.
 (2) Excluye provincia de Mendoza
 Fuente: Elaboración propia en base a Censos Economicos. INDEC. Publicaciones varias.

Fuente: Actualización del Impacto Económico para la Argentina y Mendoza de los regímenes de promoción de las Provincias de San Juan, La Rioja, San Luis y Catamarca, CEM 2011

A modo de resumen se presenta en el Cuadro 5 los resultados de la evolución intercensal 1973-2003 de las variables analizadas.

Cuadro 5: Empleo industrial, establecimientos Industriales, Valor Bruto de Producción y Valor Agregado Bruto.

Variación intercensal 1973 - 2003 (en %)

Variación Intercensal (1973-2003)	Empleo Industrial	Establec. Industriales	Valor Bruto de la Producción	Valor Agregado Bruto (VAB)
Provincias Promocionadas	196,7	2,1	705,4	481,2
San Juan	57,7	9,7	106,5	60,6
San Luis	300,2	-5,2	2.460,8	1.896,7
Catamarca	273,2	0,0	1.115,4	1.020,0
La Rioja	499,9	1,5	1.810,9	1.581,1
Mendoza	-11,9	-22,7	87,8	82,0
Total País	-37,6	-32,8	96,7	61,0
Provincias no Promocionadas	-41,0	-34,1	89,3	54,8

Fuente: Elaboración propia en base a INDEC.

Fuente: Actualización del Impacto Económico para la Argentina y Mendoza de los regímenes de promoción de las Provincias de San Juan, La Rioja, San Luis y Catamarca, CEM 2011

El Cuadro 6 muestra lo ocurrido en el período 1993-2003 con las variables analizadas anteriormente. Como ya fue mencionado, durante la década de los 90 no existieron

nuevos proyectos industriales promocionados, sin embargo, se verificaron reasignaciones y reformulaciones de proyectos existentes.

Cuadro 6: Empleo industrial, establecimientos Industriales, Valor Bruto de Producción y Valor Agregado Bruto.
Variación intercensal 1993 - 2003 (en %)

Variación Intercensal (1993-2003)	Empleo Industrial	Establec. Industriales	Valor Bruto de la Producción (VBP)	Valor Agregado Bruto (VAB)
<i>Promocionadas</i>	-0,88	3,57	1,48	1,21
San Juan	0,88	1,08	-10,27	-2,07
San Luis	-20,13	-6,24	-8,43	-8,54
Catamarca	11,76	21,96	7,44	-1,85
La Rioja	47,09	13,93	64,09	53,46
<i>Mendoza</i>	-3,78	-3,29	24,56	11,87
<i>No Promocionadas</i>	-10,99	-9,46	16,01	18,77
<i>Total País</i>	-10,23	-8,79	15,57	17,56

Fuente: Actualización del Impacto Económico para la Argentina y Mendoza de los regímenes de promoción de las Provincias de San Juan, La Rioja, San Luis y Catamarca, CEM 2011

Puede observarse que en el período 1993-2003 las provincias promocionadas, consideradas conjuntamente, muestran un aumento de establecimientos industriales en un contexto nacional de caída, habiendo reducido el número de puestos de trabajo industriales a una tasa inferior a la observada a escala nacional.

Sin embargo, los resultados en relación a la productividad del empleo promovido son deficientes. En efecto, **las provincias incluidas en el régimen de promoción industrial no muestran una dinámica de generación de valor superior al total país ni respecto a las no promovidas.** En San Luis se verifica una disminución en el empleo industrial, el número de establecimientos, el valor de la producción y el valor agregado industrial. En Catamarca, La Rioja y San Juan aumentaron los puestos de trabajo y la cantidad de establecimientos industriales pero disminuye el valor agregado industrial, excepto en La Rioja. **El análisis actualizado ratifica que la promoción industrial continuó favoreciendo la localización de emprendimientos en las Cuatro Provincias pero el crecimiento del VAB y el VBP en esas provincias se ubicó por debajo de los resultados nacionales, de las provincias no promovidas y de Mendoza, ratificando un problema de productividad.**

5. Evolución de las ramas industriales.

El Cuadro 7 describe el desempeño relativo de las distintas actividades industriales, a nivel país, en Mendoza y en las provincias promocionadas durante el período 1973-2003. De allí surge que las provincias promocionadas tienen una evolución opuesta al país en la industria textil y del cuero, en el que se produce una caída de su producción de 3,8% en el período 1973-2003 mientras que en las promocionadas sube un 14.676%. En otros sectores, como industrias metálicas básicas, química o minerales no metálicos, que a nivel país muestran una evolución positiva, las tasas de crecimiento en las promocionadas superan largamente a la del país en su conjunto. **Este comportamiento pone de manifiesto los efectos distorsivos del régimen de promoción industrial en relación a la asignación de factores productivos.**

En las provincias promocionadas el crecimiento del VBP industrial es 7 veces superior al país y a Mendoza, debido al nuevo desarrollo de las industrias textil y cuero (cuya evolución es determinante) como también la industria química, papel, imprentas y editoriales. En ese contexto, Mendoza muestra una dinámica similar a la del país, destacándose la evolución de industrias como papel, química y metálicas básicas. La industria de la madera tiene una dinámica positiva a lo largo del período bajo análisis, que no se refleja a nivel país.

Cuadro 7: Valor Bruto de la Producción
Variación intercensal 1973 – 2003

Valor Bruto de la Producción Var. % 1973-2003	País	Mendoza	Promocionadas
Total	96,7	87,8	705,3
Alimentos Bebidas y Tabaco	137,6	14,7	178,3
Textiles e Industria del Cuero	-3,8	-5,1	14.676,3
Industria de la Madera	-6,9	88,2	7,6
Papel, imprentas y editoriales	170,5	154,3	11.093,4
Industria química	261,4	263,3	6.149,5
Minerales no metálicos	37,1	18,7	371,4
Industrias metálicas básicas	93,9	267,4	3.131,9
Maquinaria y Equipo	-74,3	-23,7	296,2
Otras industrias	4.369,2	7.372,7	22.829,1

Fuente: Actualización del Impacto Económico para la Argentina y Mendoza de los regímenes de promoción de las Provincias de San Juan, La Rioja, San Luis y Catamarca, CEM 2011

De lo anterior, y tal como se observa en el Cuadro 8, surge que **las provincias promocionadas aumentaron su participación en el VBP industrial respecto al total**

del país y en todas las ramas industriales. Mientras que en el caso de Mendoza redujo su participación a nivel agregado entre 1973 y el 2003, y en particular en ramas como alimentos y minerales no metálicos.

Cuadro 8: Participación en el Valor Bruto de la Producción respecto al total país. 1973 y 2003

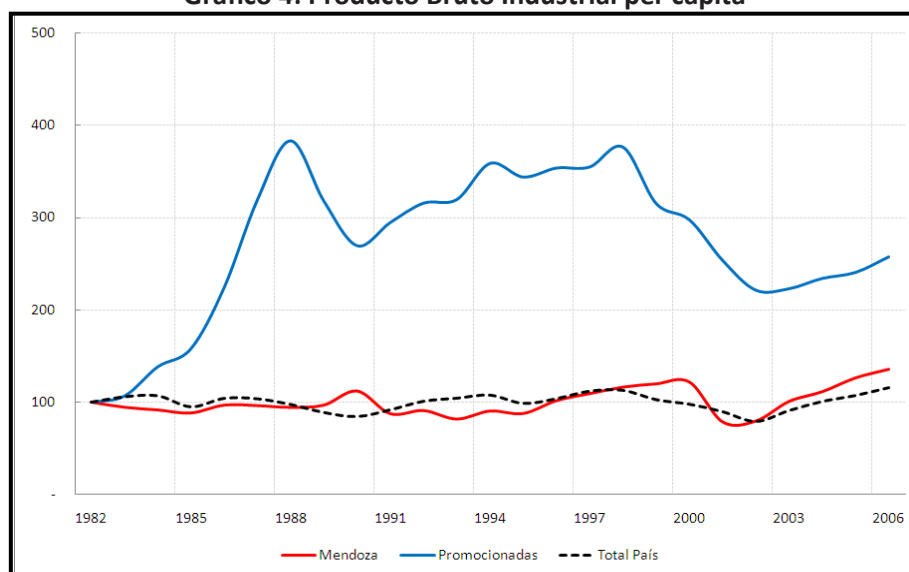
Rama	Mendoza		Promocionadas	
	1973	2003	1973	2003
	% del VBP/total país		% del VBP/total país	
Total	5,0	4,8	1,2	4,9
Alimentos Bebidas y Tabaco	11,1	5,3	3,4	4,0
Textiles e Industria del Cuero	0,3	0,3	0,1	13,0
Industria de la Madera	3,5	7,2	1,0	1,1
Papel, imprentas y editoriales	1,3	1,2	0,3	12,3
Industria química	7,9	8,0	0,2	3,3
Minerales no metálicos	4,4	3,8	3,3	11,4
Industrias metálicas básicas	0,6	1,2	0,3	5,0
Maquinaria y Equipo	1,2	3,6	0,2	3,6
Otras industrias	0,9	1,4	0,6	3,0

Fuente: Actualización del Impacto Económico para la Argentina y Mendoza de los regímenes de promoción de las Provincias de San Juan, La Rioja, San Luis y Catamarca, CEM 2011

6. Evolución del Producto Bruto Industrial per cápita.

Se ha señalado que las provincias de Catamarca y San Luis han alcanzado niveles de producto per cápita que igualan o superan, en algunos casos, al promedio nacional y a Mendoza. A continuación, en el Gráfico 4, se presenta la evolución del Producto Bruto Geográfico industrial per cápita en el período 1982-2006 con base 1982 igual a 100.

Gráfico 4: Producto Bruto Industrial per cápita

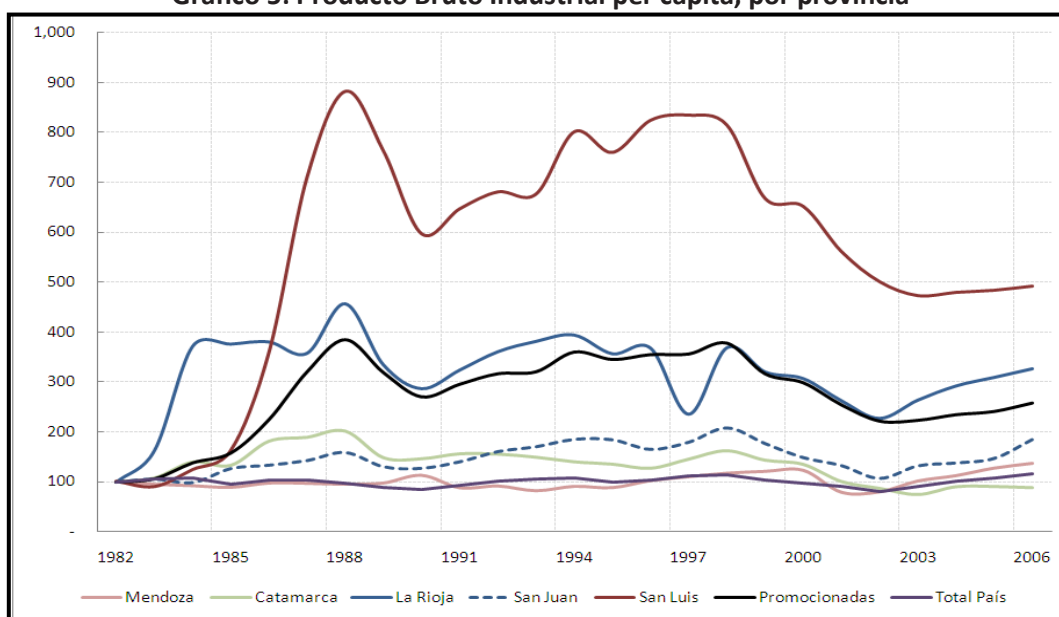


Fuente: Actualización del Impacto Económico para la Argentina y Mendoza de los regímenes de promoción de las Provincias de San Juan, La Rioja, San Luis y Catamarca, CEM 2011

Tal como se observa, en las provincias promocionadas se produce un despegue a partir de la segunda mitad de los 80, triplicándose hacia el fin de la década. Desde fines de la década del 90 hasta la salida de la convertibilidad, período en el cual se interrumpe la aprobación de nuevos proyectos promovidos, se verifica un retroceso, que acorta la brecha con el país y Mendoza, creciendo en forma pareja en los últimos años.

Una desagregación del producto bruto geográfico industrial per cápita, por provincias, permite observar que **San Luis registra el mayor crecimiento, multiplicándose hacia fines de los 80 por 9 respecto del año base (1982)**. En la actualidad, su producto industrial per cápita es 5 veces más alto que en 1982. La Rioja es la provincia que sigue en importancia, mientras que San Juan y Catamarca muestran un incremento más moderado. La provincia de Mendoza, como se vio en el gráfico anterior, sigue el comportamiento del total país.

Gráfico 5: Producto Bruto Industrial per cápita, por provincia



Fuente: Actualización del Impacto Económico para la Argentina y Mendoza de los regímenes de promoción de las Provincias de San Juan, La Rioja, San Luis y Catamarca, CEM 2011

Hasta fines de la década de los ochenta, mientras el régimen de promoción industrial se encontraba plenamente vigente, las provincias promocionadas presentan un crecimiento del producto bruto geográfico industrial per cápita muy superior al total

país y a Mendoza. Con posterioridad, el comportamiento de este indicador es similar al del total país, con lo que **vuelve a demostrarse que esas provincias registran mejor desempeño en la evolución de su sector industrial siempre y cuando se encuentre vigente un régimen que resultó ser de costo excesivo y además ineficiente.**

3. Otras dimensiones del desarrollo.

El crecimiento económico es sólo una de las dimensiones del proceso de desarrollo. En la presente sección se analiza la evolución reciente de otras variables relevantes, tales como el nivel de pobreza e indigencia, satisfacción de necesidades básicas, acceso a la salud y desarrollo humano en las provincias promocionadas, en Mendoza, y el resto del país.

3.1. Necesidades Básicas Insatisfechas (NBI).

De acuerdo al Censo Nacional de Población del año 2001², las personas con necesidades básicas insatisfechas representaban el 17,7% del total del país. La región Pampeana mostraba la menor incidencia (14,4%) y la región del Noroeste la mayor (30,2%). Precisamente en la región del Noroeste se dan casos de provincias como Chaco, para la cual la población con NBI alcanza al 33% de los habitantes, siendo esta incidencia muy superior a la observada en provincias promocionadas como San Luis (15,6%) y San Juan (17,4%) y las más pobres como Catamarca (21,5%) y La Rioja (20,4%).

La evolución respecto al censo de 1991, muestra que, a nivel país, la tasa de incidencia de NBI en la población se redujo en algo más de 2 puntos porcentuales. **Las provincias alcanzadas por la promoción industrial, consideradas individualmente, mostraron reducciones en la tasa de NBI, las cuales, salvo en San Juan, superan la mejora nacional. Sin embargo, resultan indistinguibles e incluso inferiores a las logradas por provincias no promocionadas,** como es el caso de Chaco que mostró una reducción de 6,5% en su tasa de NBI.

² Aún no se encuentran disponibles los datos del Censo 2010.

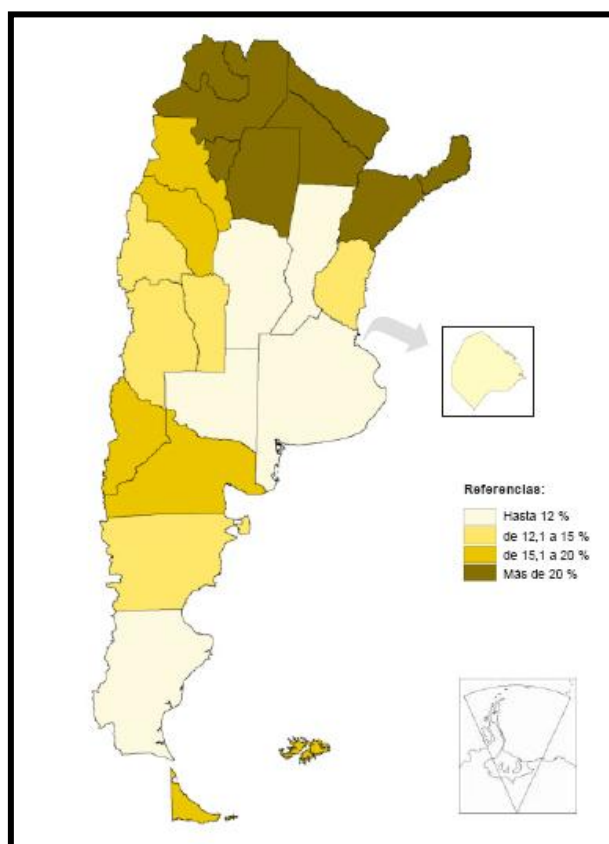
Cuadro 9: Porcentaje de personas con NBI según Censos 1991 y 2001

Regiones y provincias argentinas	1991	2001	Cambio en la tasa de NBI (%)
Cuyo	18.6	15.9	-2.7
Mendoza	17.6	15.4	-2.2
San Luis	21.5	15.6	-5.9
San Juan	19.8	17.4	-2.4
Noroeste	32.9	27.4	-5.5
Catamarca	28.2	21.5	-6.7
La Rioja	27	20.4	-6.6
Noreste	35.5	30.2	-5.3
Chaco	39.5	33	-6.5
Pampeana	15.8	14.4	-1.4
Patagónica	21.5	16	-5.5
Total País	19.9	17.7	-2.2

Fuente: Actualización del Impacto Económico para la Argentina y Mendoza de los regímenes de promoción de las Provincias de San Juan, La Rioja, San Luis y Catamarca, CEM 2011

La Figura 1 presenta la distribución georeferenciada del porcentaje de hogares con NBI, de modo de complementar el análisis del porcentaje de personas con NBI.

Figura 1: Distribución del porcentaje de hogares con NBI. 2001



Fuente: Actualización del Impacto Económico para la Argentina y Mendoza de los regímenes de promoción de las Provincias de San Juan, La Rioja, San Luis y Catamarca, CEM 2011

Se observa que la situación en provincias como San Luis y San Juan no se diferencia de lo que ocurre en provincias como Mendoza, Entre Ríos o Chubut, al tiempo que la situación de Catamarca y La Rioja resulta más favorable que lo observado en provincias como Salta, Jujuy, Tucumán, Santiago del Estero, Formosa, Chaco, Corrientes y Misiones. **De acuerdo a lo anterior, el régimen de promoción industrial no parece haber gravitado en la reducción de la población con NBI respecto a los logros mostrados por provincias no promocionadas. Asimismo, respecto de la situación de los hogares con NBI, las provincias alcanzadas por la promoción industrial se asimila a las de jurisdicciones de posición intermedia.**

3.2 Personas bajo la línea de la pobreza.

En el Cuadro 10 se presenta la evolución del porcentaje de personas debajo de la línea de la pobreza, entre 2001 y 2009, para los principales aglomerados urbanos, según datos relevados por la Encuesta Permanente de Hogares (EPH).

Para el total de aglomerados urbanos, la incidencia de la pobreza se redujo en 25 puntos porcentuales, magnitud similar a la registrada para las regiones de Cuyo y Pampeana. La región Patagónica registró una menor reducción de la incidencia de la pobreza, pero la situación de partida era mejor a otras regiones. Las provincias alcanzadas por el régimen de promoción industrial experimentaron reducciones de la pobreza que alcanzaron a 30 puntos porcentuales en La Rioja, 29 puntos en San Juan, 23 puntos en San Luis y 20 puntos en Catamarca. **Ninguna de estas reducciones en la incidencia de la pobreza supera los registros de provincias no promocionadas.** Tal es el caso de Corrientes, que en el período redujo el porcentaje de personas por debajo de la línea de pobreza en 33 puntos.

Cuadro 10: Personas bajo la línea de pobreza. Aglomerados Urbanos

Años 2001 – 2009 (en porcentaje de la población total)

Regiones Aglomerados urbanos	2001 1/	2009 1/	Diferencia 2009 - 2001 (%)
Cuyo	39.6	13.9	-25.7
Gran Mendoza	36.7	11.3	-25.4
San Luis - El Chorrillo	40.5	17.6	-22.9
Gran San Juan	45.9	17.1	-28.8
Noroeste	48.3	16.6	-31.7
Gran Catamarca	36.9	17.2	-19.7
La Rioja	44.5	14.2	-30.3
Noreste	57.2	23.5	-33.7
Corrientes	58.7	25.8	-32.9
Gran Buenos Aires	35.4	12.6	-22.8
Pampeana	37.1	11.5	-25.6
Patagónica	23.2	6.4	-16.8
Total aglomerados urbanos	38.3	13.2	-25.1

Fuente: Actualización del Impacto Económico para la Argentina y Mendoza de los regímenes de promoción de las Provincias de San Juan, La Rioja, San Luis y Catamarca, CEM 2011

De igual modo que en el caso del indicador de necesidades básicas insatisfechas, **los logros en relación con la reducción de la pobreza en las provincias promocionadas no se diferencian de los resultados alcanzados en provincias no beneficiadas por este régimen en el período más reciente.**

3.3 Mortalidad Infantil de los nacidos vivos.

El desarrollo socioeconómico de un país o de una región está directamente vinculado a las condiciones de salubridad de la población. Un indicador clave asociado es la tasa de mortalidad infantil de los nacidos vivos. En el Cuadro 11 se presenta la evolución de este indicador entre 1991 y 2008, donde se observa que, a nivel país, la reducción de la mortalidad infantil alcanzó a 47%. Es decir, dejaron de registrarse casi una de dos muertes. También se observa que, de las provincias promocionadas, sólo Catamarca supera la marca nacional. Mendoza mejoró el registro del total país, como también el de las provincias promocionadas y no promocionadas consideradas en conjunto. Provincias del NOA como Salta y Jujuy lograron los mejores registros evitando 60 de 100 muertes que se daban en el pasado.

Cuadro 11: Evolución de la Tasa de Mortalidad Infantil de Nacidos Vivos 1991-2008

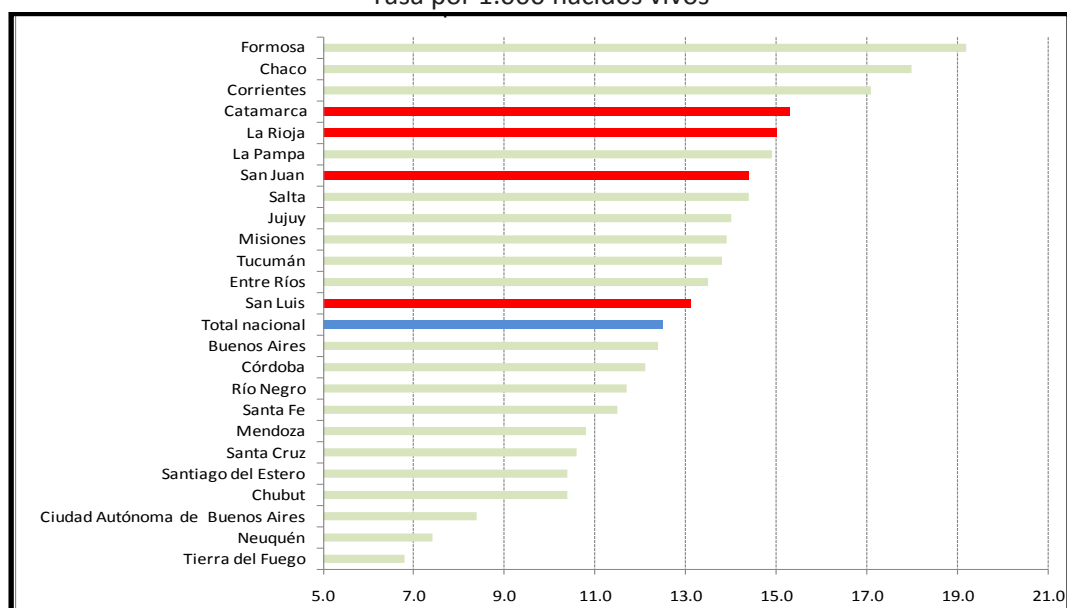
Provincias	Tasa de mortalidad infantil de los nacidos vivos 0/00 1991	Reducción de la tasa de mortalidad infantil de los nacidos vivos 0/00 2008 - 1991
Mendoza	23.4	-53.8
<u>Provincias Promocionadas</u>	25.2	-42.2
San Juan	23.6	-39.0
San Luis	23.1	-43.3
Catamarca	29.9	-48.8
La Rioja	24.1	-37.8
<u>Provincias No Promocionadas (1)</u>	23.7	-45.3
Jujuy	34.6	-59.5
Salta	35.7	-59.7
Total Pais	23.8	-47.5

(1) Excluye provincia de Mendoza
Fuente: Elaboración propia en base a INDEC y DIES-MSAL.

Fuente: Actualización del Impacto Económico para la Argentina y Mendoza de los regímenes de promoción de las Provincias de San Juan, La Rioja, San Luis y Catamarca, CEM 2011

En el Gráfico 6 se presenta el ranking de provincias para 2008 según el indicador de mortalidad infantil. Como puede observarse, las cuatro provincias alcanzadas por la promoción industrial se ubican por encima del promedio nacional, ratificando que la vigencia de la promoción industrial no implicó que las provincias alcanzadas por el régimen logaran llevar este indicador a los niveles del promedio país.

Gráfico 6: Mortalidad infantil 2008
Tasa por 1.000 nacidos vivos



Fuente: Actualización del Impacto Económico para la Argentina y Mendoza de los regímenes de promoción de las Provincias de San Juan, La Rioja, San Luis y Catamarca, CEM 2011

3. 4. Desarrollo Humano.

El Índice de Desarrollo Humano (IDH) construido por el Programa de las Naciones Unidas para el Desarrollo (PNUD) mide el progreso promedio de una economía en el largo plazo teniendo en cuenta tres dimensiones del desarrollo: la capacidad de tener una vida larga y saludable; poseer conocimientos que le permitan a los individuos desenvolverse en su entorno social, y contar con ingresos que garanticen un nivel de vida decente.

Para el cómputo del indicador en las provincias argentinas, se tomaron como variables que reflejan esas dimensiones: a) la esperanza de vida al nacer, b) la tasa de alfabetización de adultos y la tasa bruta combinada en la educación primaria, secundaria y terciaria, y c) los ingresos per cápita del hogar. Cabe tener presente que el PNUD considera a los países como de alto nivel de desarrollo cuando el indicador supera 0,8. Argentina alcanzó en 2006 un valor de 0,86 para el IDH.

El Cuadro 12 muestra la evolución del IDH entre 1995 y 2006. Como se observa, todas las provincias han mejorado el indicador de desarrollo humano, aunque las provincias no promocionadas lo hicieron de manera más dinámica que las promocionadas.

Cuadro 12: Índice de Desarrollo Humano Provincial. Años 1995 y 2006

Provincias	1995	2006	Var. 2006 / 1995 (%)
Mendoza	0.768	0.826	7.52
<i>Provincias Promocionadas</i>	0.759	0.802	5.64
San Juan	0.759	0.796	4.83
San Luis	0.755	0.801	6.09
Catamarca	0.759	0.808	6.41
La Rioja	0.763	0.803	5.21
<i>Provincias No Promocionadas (1)</i>	0.744	0.799	7.32
Ciudad de Buenos Aires	0.820	0.869	6.04
<i>Patagonia Argentina</i>	0.786	0.832	5.95
Chubut	0.764	0.818	7.03
Neuquén	0.779	0.837	7.43
Río Negro	0.773	0.808	4.60
Santa Cruz	0.814	0.845	3.87
Tierra del Fuego	0.799	0.854	6.88
Promedio País	0.759	0.860	13.24

(1) Excluye provincia de Mendoza, Ciudad de Buenos Aires y provincias patagónicas.
Fuente: Elaboración propia en base a PNUD Argentina. Aportes para el Desarrollo Humano. 2009

Fuente: Actualización del Impacto Económico para la Argentina y Mendoza de los regímenes de promoción de las Provincias de San Juan, La Rioja, San Luis y Catamarca, CEM 2011

En síntesis, la evolución de los indicadores de desarrollo en las provincias promocionadas no se diferencia de los resultados alcanzados en provincias no beneficiadas por este régimen. La evidencia recogida verifica que las provincias promocionadas no alcanzaron un desempeño superior al promedio y que, por el contrario, algunas se mostraban rezagadas frente a los avances logrados por otras provincias más pobres y menos desarrolladas del país.

Distintos estudios econométricos³ arrojaron evidencia en el sentido que:

- 1) **las provincias alcanzadas por el régimen de promoción muestran una convergencia en el desarrollo menos dinámica** que las restantes provincias argentinas.
- 2) **no es posible establecer evidencia confiable que sugiera que la participación en el régimen de promoción industrial se haya traducido en mayor nivel de desarrollo humano.**

4. Conclusiones

Del análisis de los últimos censos económicos, se observa que la promoción industrial favoreció la relocalización de emprendimientos hacia las provincias alcanzadas por el régimen, pero que ninguna de esas provincias ha logrado un patrón productivo con predominio de las actividades vinculadas con la producción de bienes. En el caso particular de Mendoza, no alcanzada por el régimen, se observó un claro deterioro de la participación de las actividades manufactureras en su producto geográfico, pero un aumento de la participación de la producción de bienes en su PBG.

En términos de crecimiento económico, el dinamismo de las provincias incluidas en el régimen de promoción industrial ha permitido que éstas avanzaran en el cierre de la

³ El primer abordaje analiza la dinámica del desarrollo humano de las provincias, observando cuáles muestran mejor desempeño en el cierre de la brecha de desarrollo relativo, buscando establecer si las provincias que cierran más rápidamente la brecha de desarrollo son las alcanzadas por la promoción industrial. El segundo abordaje estudia las diferencias entre jurisdicciones en materia del nivel de su desarrollo humano.

brecha de producto con las restantes provincias argentinas. Sin embargo, el régimen de promoción se ha mostrado ineficiente para generar empleo y valor agregado. A la hora de su evaluación, cabe recordar, asimismo, los costos fiscal y de bienestar incurridos a lo largo de su vigencia, tanto para el país como para Mendoza.

El análisis de los indicadores de desarrollo humano puso de manifiesto que las provincias promocionadas no registran un desempeño superior al promedio. En efecto, las provincias alcanzadas por el régimen muestran una convergencia en el desarrollo menos dinámica que las restantes provincias argentinas.