

**CONSEJO
EMPRESARIO
MENDOCINO**

Octubre 2010
Año 2 Nro. 8

GERENTE GENERAL
Lic. Silvia Jardel

ASESORES ECONÓMICOS
Lic. Gustavo Rivarola
Lic. Jorge Sansone

www.cem.org.ar

Peatonal Sarmiento 250
Piso 3 Oficina E
Ciudad de Mendoza
Mendoza – Argentina
Tel/fax (54 261) 4238695
(54 261) 4298015
cem@cem.org.ar



CONSEJO EMPRESARIO MENDOCINO

INFORME MENSUAL

Octubre 2010

El informe de este mes aborda el tema del empleo en Mendoza. Luego de haber sufrido las consecuencias de la crisis financiera internacional acaecida durante el año 2008 y parte de 2009, ha recuperado terreno de la mano del incremento en el nivel de la actividad económica tanto a nivel nacional como provincial.

La recuperación observada a partir del último trimestre del 2009, ha tenido su correlato en el comportamiento de los indicadores del mercado laboral, registrándose desde entonces una importante reducción en la tasa de desempleo a nivel provincial desde un 7,3% en el segundo trimestre del 2009 hasta un 5,0% en el mismo período de 2010, con una disminución un tanto menor a nivel nacional (del 8,8% al 7,9%).

De acuerdo a los datos oficiales, Mendoza es el aglomerado urbano de más de 500.000 habitantes con menor desempleo (5,0%), seguido de cerca por Gran Tucumán (5,2%) y la Ciudad de Buenos Aires (5,6%).

La importante disminución de la tasa de desempleo provincial, puede explicarse por un comportamiento relativamente estable en la tasa de empleo, que disminuyó desde 41,5% a 41,4% entre el segundo trimestre de 2009 e igual periodo de 2010, pero fundamentalmente por una reducción en la tasa de actividad en más de un punto porcentual (del 44,7% al 43,6%). Los datos oficiales refieren que en el Gran Mendoza se crearon 2.000 nuevos puestos de trabajo en el último año, evidenciando un desempeño discreto y por debajo del promedio nacional, mientras que la Población Económicamente Activa (PEA) se redujo en cerca de 7.000 personas.

Cabe destacar que, según información proporcionada por la Dirección de Empleo de la Provincia de Mendoza, entre el año 2009 y el semestre de 2010, se sostuvieron aproximadamente 15.000 empleos mediante políticas provinciales y nacionales orientadas a tal efecto.

RESUMEN EJECUTIVO

La recuperación del nivel de actividad económica, observada en especial a partir del último trimestre del 2009, se vio reflejada en el comportamiento de los indicadores del mercado laboral, registrándose desde entonces una importante reducción de la tasa de desempleo interanual a nivel provincial del 7,3% en el segundo trimestre de 2009 al 5,0% en el mismo período de 2010. A nivel nacional la reducción fue un tanto menor, bajando de un 8,8% a un 7,9% en el mismo período.

De acuerdo a datos oficiales del INDEC, **Mendoza es el aglomerado urbano de más de 500.000 habitantes con menor desempleo (5,0%)**, seguido de cerca por Gran Tucumán (5,2%) y por la Ciudad de Buenos Aires (5,6%). Estas tres jurisdicciones detentan tasas de desocupación por debajo del promedio nacional (7,9%). Más atrás, y por encima del promedio se ubican aglomerados tales como Mar del Plata, Gran Córdoba, Gran La Plata, Gran Rosario y los Partidos del Gran Buenos Aires.

Desde una perspectiva regional, la Región Pampeana lidera los guarismos de desempleo, debido a los altos niveles relativos de desocupación que se registran en Córdoba, Rosario, Santa Fe y Río Cuarto fundamentalmente. **La región de Cuyo se destaca entre las de menor desempleo con una tasa de 5,4%**, antecedida solo por la Región Noreste con el 3,7%.

El ranking de aglomerados urbanos es liderado por Río Gallegos y San Luis, con tasas de desempleo de apenas 1,4% y 1,5% respectivamente. En el otro extremo, el Gran Paraná experimenta la mayor tasa de desempleo en el segundo trimestre de 2010, alcanzando el 12,2%, seguido por el Gran Santa Fe con 11,4%. **El Gran Mendoza se ubica en el décimo lugar del ranking general, ascendiendo cuatro lugares en relación al ranking correspondiente al segundo trimestre de 2009.**

El Gran Mendoza es, entre los grandes aglomerados urbanos, uno de los de mejor desempeño entre los años 2003 y 2010, pues redujo su tasa de desempleo en 10,5 puntos porcentuales pasando del 15,5% a un 5,0%.

A fin de explicar esta reducción en el desempleo, cabe considerar que durante el último año se crearon 2.000 nuevos puestos de trabajo en el Gran Mendoza (la cantidad de ocupados crece de 371.000 a 373.000, evidenciando un desempeño discreto, por debajo del promedio nacional), mientras que la Población Económicamente Activa (PEA) se redujo desde 400.000 personas en el segundo trimestre de 2009 hasta 393.000 personas en mismo trimestre de 2010.

En consecuencia, si consideramos ambos efectos conjuntamente, **la disminución de la tasa de desempleo en Mendoza entre el 2T09 y el 2T10 puede explicarse por:**

- a) Un comportamiento relativamente estable de la tasa de empleo, que se reduce de 41,5% a 41,4%, lo que muestra que si bien los empleos crecieron, lo hicieron a una tasa menor que la población total de referencia.

b) Una reducción de la tasa de actividad de 44,7% a 43,6% en el periodo, generada por la disminución de la PEA y por el natural aumento de la población total.

Un análisis del desempleo por grupos etarios, en base a datos de la Dirección de Empleo del Gobierno de la Provincia, permite observar una reducción de la tasa de desempleo, durante el último año, en todas las franjas de edad comprendidas entre los 20 y los 69 años, pero fundamentalmente en el grupo de 20 a 29 años, para el cual la tasa de desempleo cae a la mitad del valor observado hace un año atrás.

También cabe mencionar que entre el año 2009 y el primer semestre de 2010, según fuentes oficiales, se sostuvieron aproximadamente 15.000 empleos mediante políticas provinciales y nacionales orientadas a tal efecto.

EMPLEO EN MENDOZA

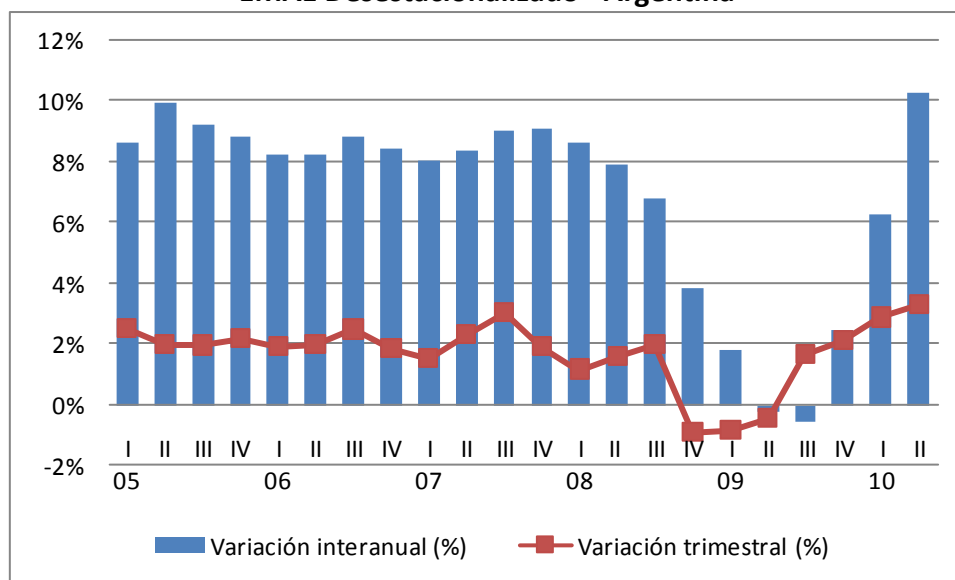
Este informe mensual aborda el tema del empleo en Mendoza, advirtiendo una mejora paulatina, de la mano del aumento del nivel de la actividad económica tanto a nivel global como a nivel nacional y provincial.

Si bien los mecanismos de transmisión de la crisis de 2008 y 2009 han diferido por regiones y por sectores de actividad, los efectos de la misma se sintieron con fuerza en muchas economías nacionales, y particularmente en los mercados de trabajo, donde la debilidad de la demanda de bienes y servicios se tradujo en la destrucción de empleos y en el aumento de las tasas de desempleo. En la actualidad, los indicadores económicos revelan una recuperación de la actividad económica en nuestro país, con cuatro trimestres consecutivos de expansión.

1.1. Evolución de la actividad económica en Argentina y en Mendoza

Conforme los últimos datos disponibles, el desempeño del Estimador Mensual de Actividad Económica (EMAE) desestacionalizado muestra una importante recuperación, especialmente desde el cuarto trimestre de 2009, luego de una caída de 7 trimestres consecutivos. **Cabe destacar que el segundo trimestre del 2010 mostró la mayor tasa interanual de crecimiento de los últimos 5 años, alcanzando un valor cercano al 10%.**

Gráfico N° 1
Tasa de Crecimiento Anual y Trimestral
EMAE Desestacionalizado - Argentina

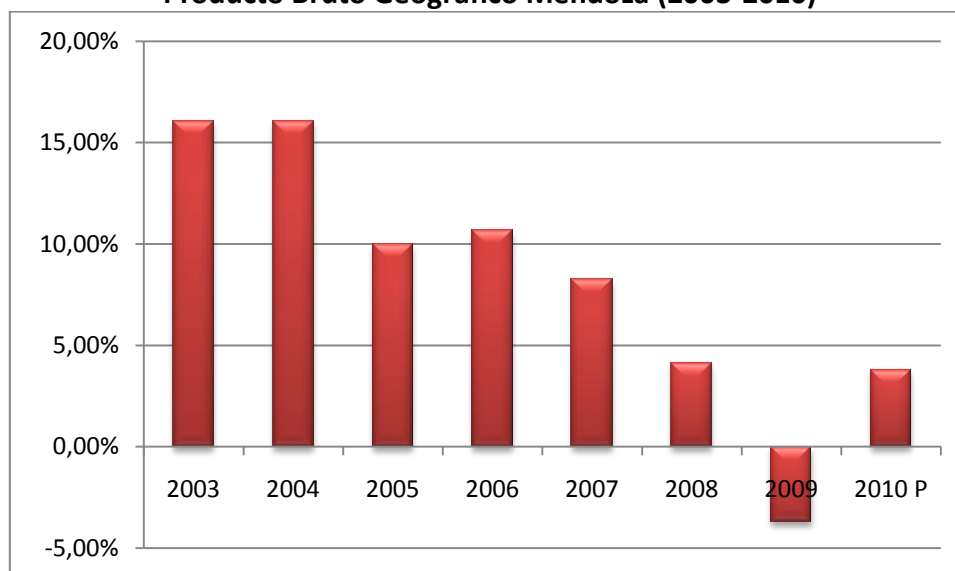


Fuente: Elaboración propia en base a INDEC

En el caso de Mendoza, desde 2008 se observó también una importante desaceleración del ritmo de crecimiento de la economía respecto de años previos -crecimiento del 4,2% en dicho año, versus un 12% anual medio durante los 5 años anteriores-, llegando en el año 2009, a una contracción del producto del 3,7%. Para el

2010, sin embargo, la estimación de crecimiento alcanza el 3,8%, conforme los últimos datos de la Dirección de Estadísticas e Investigaciones Económicas de Mendoza (DEIE).

Gráfico N° 2
Tasa de Crecimiento
Producto Bruto Geográfico Mendoza (2003-2010)



Fuente: Dirección de Estadísticas e Investigaciones Económicas de Mendoza (DEIE)

Esta evolución tiene su correlato en el desempeño de los indicadores laborales como veremos a continuación.

1.2. La actividad económica y su efecto en el empleo

En el Gráfico 3 se detalla la evolución de la tasa de desempleo durante los últimos 8 años para Argentina y Mendoza. En ambos casos, puede observarse una tendencia favorable desde el inicio del periodo bajo análisis hasta aproximadamente el año 2007.

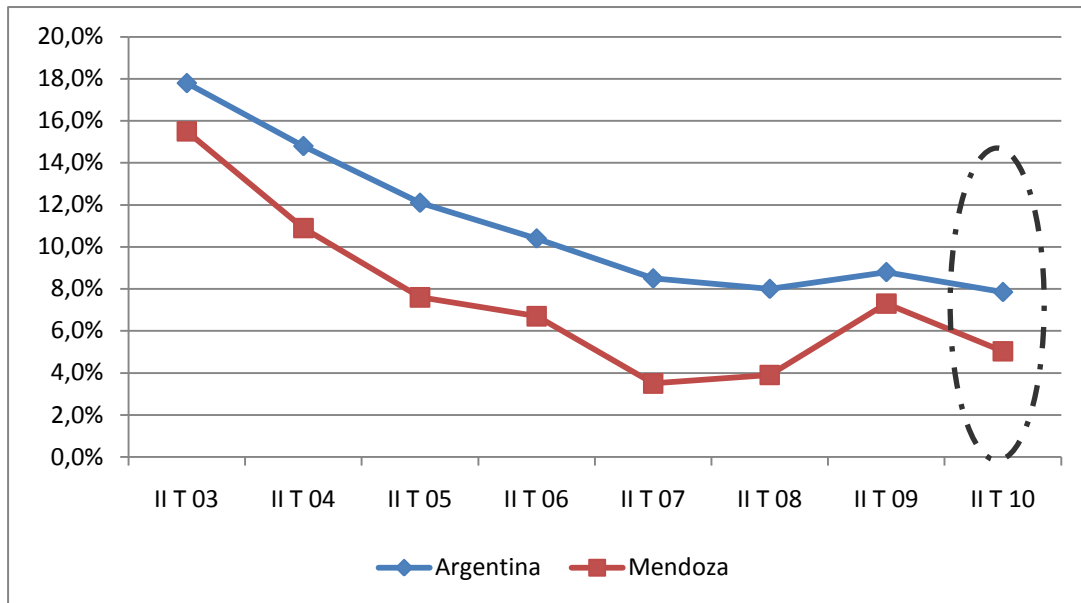
Posteriormente, los primeros efectos de la crisis comienzan a impactar en la tasa de desocupación durante 2008, profundizándose en el 2009 (particularmente en el segundo trimestre) para luego comenzar a ceder durante el último año.

Si bien durante el período analizado la tasa de desempleo de Mendoza fue inferior al de la Nación, durante la reciente crisis las tasas se aproximaron entre sí. A nivel provincial, el desempleo aumentó en 2,8 puntos porcentuales durante el año 2009 pasando de un 4,0% en el cuarto trimestre del 2008 a un 6,8% en el mismo período del 2009. La tasa de desempleo nacional también aumentó en 2009, aunque en menor medida (7,3% en el 4T08 vs. 8,4% en el 4T09), de acuerdo a datos oficiales del INDEC.

La recuperación en el nivel de actividad económica observada a partir del último trimestre del 2009 se vio reflejada en el comportamiento de los indicadores del mercado laboral, registrándose una importante reducción de la tasa de desempleo a

nivel provincial, bajando desde un 7,3% en el segundo trimestre de 2009 a un 5,0% en el mismo período de 2010. En ese mismo lapso, la tasa de desempleo a nivel nacional también se redujo, pero en menor magnitud, pasando del 8,8% al 7,9%.

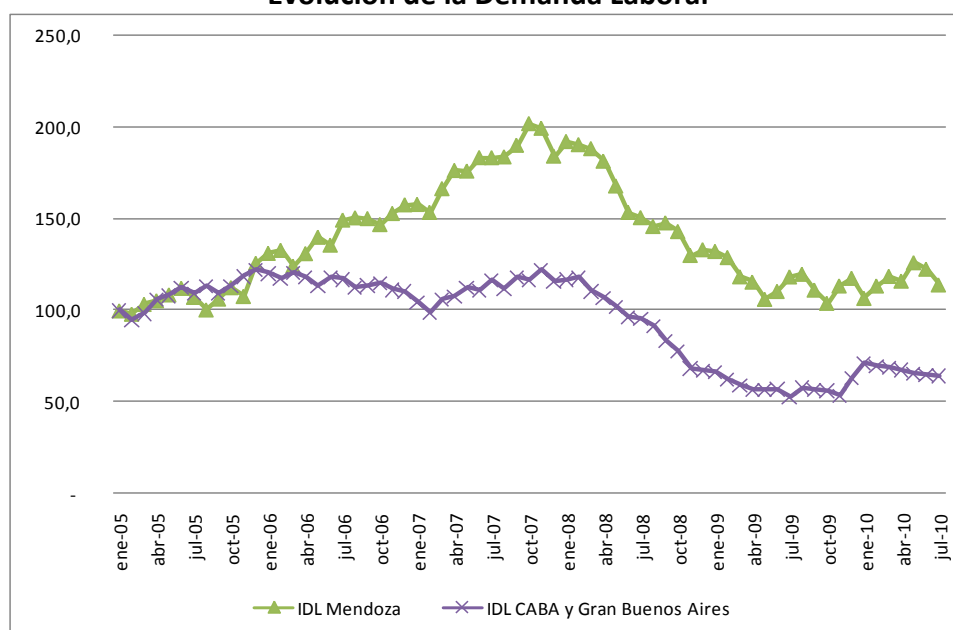
Gráfico N° 3
Evolución del desempleo en Argentina y Mendoza
Años 2003 - 2010



Fuente: Elaboración propia en base a INDEC

En este contexto, resulta relevante observar la evolución de la demanda laboral para Argentina y para Mendoza, de acuerdo a datos del Índice de Demanda Laboral (IDL) de la Universidad Torcuato Di Tella, que refleja una incipiente estabilización y recuperación de la demanda laboral en los últimos meses del 2009 y en el primer semestre del 2010, luego de un importante descenso durante 2008 y parte de 2009.

Gráfico N° 4
Evolución de la Demanda Laboral



Fuente: Elaboración propia en base a datos de IDL - Universidad Torcuato Di Tella

1.3. Situación actual del desempleo desde una perspectiva nacional

De acuerdo a los datos de desempleo publicados por el INDEC, **Mendoza es el aglomerado urbano de más de 500.000 habitantes con menor desempleo (5,0%)**, seguido de cerca por Gran Tucumán (5,2%) y por la Ciudad de Buenos Aires (5,6%). Estas tres jurisdicciones detentan tasas de desempleo por debajo del promedio nacional (7,9%). Más atrás, y por encima del promedio se ubican aglomerados tales como Mar del Plata, Gran Córdoba, Gran La Plata, Gran Rosario y los Partidos del Gran Buenos Aires.

Cuadro N° 1
Tasa de desempleo. Grandes Aglomerados
Últimos 12 meses. 2do. trimestre 2009 - 2do. trimestre 2010

Grandes aglomerados	2T 2010	Ranking 2010	2T 2009	Ranking 2009	Variación ranking
Gran Mendoza	5,0%	1	7,3%	2	+ 1
Gran Tucumán	5,2%	2	9,7%	4	+ 2
Ciudad de Bs As	5,6%	3	5,8%	1	- 2
Promedio País	7,9%		8,8%		
Mar del Plata	8,3%	4	14,4%	8	+ 4
Gran Córdoba	8,4%	5	9,9%	5	0
Gran La Plata	8,9%	6	7,7%	3	- 3
Gran Rosario	9,0%	7	10,8%	7	0
Partidos del GBA	9,0%	8	10,0%	6	- 2

Fuente: Elaboración propia en base a INDEC

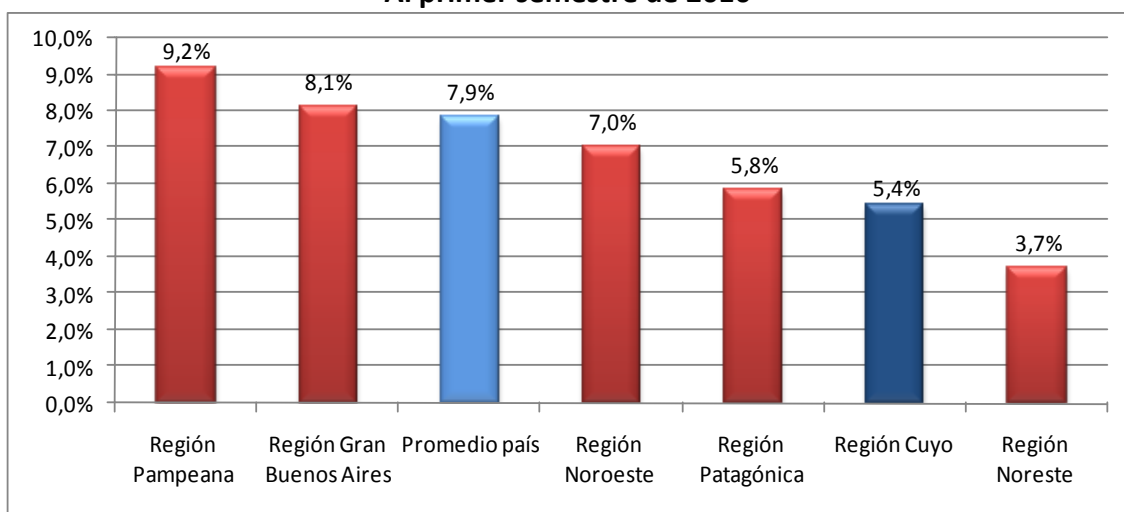
El análisis del Cuadro 1, permite destacar que en el último año **Mendoza recupera el primer puesto en el ranking de menor desempleo entre los grandes aglomerados del país**, aunque Mar del Plata y Gran Tucumán son los aglomerados que más reducen el desempleo en los últimos 12 meses, con caídas de 6,1 y 4,5 puntos porcentuales respectivamente, lo que les permite escalar puestos en la lista.

Por otro lado, los partidos del Gran Buenos Aires, Gran Rosario y Gran La Plata son los grandes aglomerados urbanos que presentan las mayores tasas de desempleo al término del primer semestre de 2010, con valores cercanos o iguales al 9%. Cabe destacar el pobre desempeño de Gran La Plata, que fue el único gran aglomerado del país en el que la tasa de desempleo aumentó durante el último año.

1.4. Situación del desempleo por regiones

Desde una perspectiva regional, es relevante observar que existen importantes diferencias en relación a las tasas de desempleo. Como se muestra en el Gráfico 5 a continuación, la Región Pampeana lidera los guarismos de desocupación debido a los altos niveles relativos de desempleo de Córdoba, Rosario, Santa Fe y Río Cuarto fundamentalmente.

Gráfico N° 5
Tasa de desempleo por regiones
Al primer semestre de 2010



Fuente: Elaboración propia en base a INDEC

En ese contexto, **la región de Cuyo se destaca entre las de menor desempleo con una tasa de 5,4%**, antecedida solo por la Región Noreste que exhibe la tasa de desocupación más baja, en torno del 3,7%. Al analizar la región Cuyo debe tenerse en cuenta las bajas tasas que se observan en Mendoza (5,0%) y San Luis (1,5%).

A continuación se presenta la situación relativa de Mendoza en el contexto de los 32 aglomerados urbanos relevados por el INDEC.

Cuadro N° 2
Tasas de desempleo. Aglomerados urbanos.
Total País. Últimos 12 meses (2T09 – 2T10)

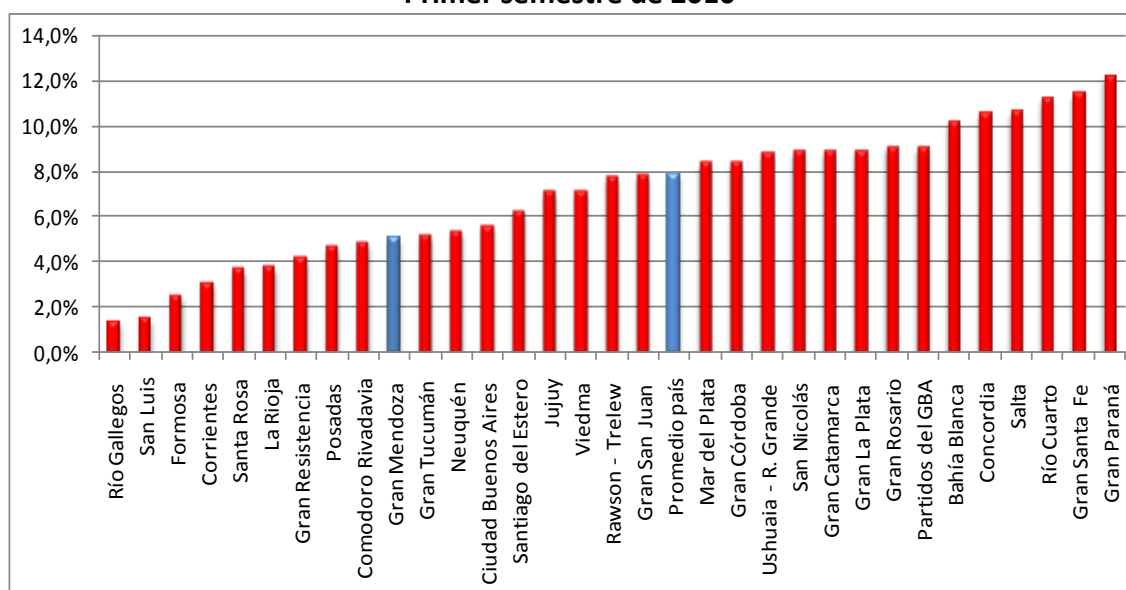
Posición 2010	Aglomerado Urbano	2T10 (En %)	2T09 (En %)	Posición 2009	Variación 09-10
1	Río Gallegos	1,4	2,7	3	+ 2
2	San Luis-El Chorrillo	1,5	1,9	1	- 1
3	Formosa	2,5	3,8	5	+ 2
4	Corrientes	3,1	5,5	7	+ 3
5	Santa Rosa	3,7	6,1	9	+ 4
6	La Rioja	3,8	7,7	16	+ 10
7	Gran Resistencia	4,2	2,2	2	- 5
8	Posadas	4,7	3,7	4	- 4
9	Comodoro Rivadavia	4,8	6,2	10	+ 1
10	Gran Mendoza	5,0	7,3	14	+ 4
11	Gran Tucumán	5,2	9,7	23	+ 12
12	Neuquén	5,3	9,4	20	+ 8
13	Ciudad de Buenos Aires	5,6	5,8	8	- 5
14	Santiago del Estero	6,2	4,7	6	- 8
15	Jujuy	7,1	6,8	13	- 2
16	Viedma	7,1	11,5	30	+ 14
17	Rawson - Trelew	7,7	6,2	11	- 6
18	Gran San Juan	7,8	8,9	19	+ 1
19	Mar del Plata	8,3	14,4	32	+ 13
20	Gran Córdoba	8,4	9,9	24	+ 4
21	Ushuaia - Río Grande	8,8	11,9	31	+ 10
22	San Nicolás	8,8	9,4	21	- 1
23	Gran Catamarca	8,9	8,4	18	- 5
24	Gran La Plata	8,9	7,7	17	- 7
25	Gran Rosario	9,0	10,8	28	+ 3
26	Partidos del Gran Buenos Aires	9,0	10,0	25	- 1
27	Bahía Blanca	10,2	10,6	27	0
28	Concordia	10,5	6,5	12	- 16
29	Salta	10,6	10,2	26	- 3
30	Río Cuarto	11,2	9,5	22	- 8
31	Gran Santa Fe	11,4	11,1	29	- 2
32	Gran Paraná	12,2	7,5	15	- 17

Fuente: Elaboración propia en base a INDEC.

Según los datos oficiales, el ranking de aglomerados urbanos es liderado por Río Gallegos y San Luis, con tasas de desempleo de apenas 1,4% y 1,5% respectivamente. En el otro extremo, Gran Paraná experimenta la mayor tasa de desocupación en el segundo trimestre de 2010, alcanzando el 12,2%, seguido por Gran Santa Fe con 11,4%.

El Gran Mendoza se ubica en el décimo lugar del ranking, ascendiendo cuatro lugares en relación al puesto que ocupaba en el segundo trimestre de 2009.

Gráfico N°6
Tasa de desempleo. Total Aglomerados Urbanos.
Primer semestre de 2010



Fuente: Elaboración propia en base a INDEC

1.5. Evolución del desempleo en el período 2003 - 2010

Analizando la evolución del empleo en Argentina y en Mendoza, desde 2003 hasta 2010, se observa una tendencia decreciente en la tasa de desempleo, tal como se muestra en el Cuadro 3, aunque con ciertas particularidades que se describen a continuación.

Cuadro N°3
Evolución de la Tasa de Desempleo.
Grandes Aglomerados Urbanos.

Aglomerado Urbano	Tasa de desempleo			Variación 2003 – 2010	Variación 2009 - 2010
	2T03	2T09	2T10		
Gran Mendoza	15,5%	7,3%	5,0%	- 67,7%	-31,5%
Gran Tucumán	15,0%	9,7%	5,2%	-65,3%	-46,4%
Gran Rosario	22,9%	10,8%	9,0%	-60,7%	-16,7%
Ciudad de Bs As	13,1%	5,8%	5,6%	-57,3%	-3,4%
Gran Córdoba	19,5%	9,9%	8,4%	-56,9%	-15,2%
Partidos del GBA	20,6%	10,0%	9,0%	-56,3%	-10,0%
Promedio País	17,8%	8,8%	7,9%	-55,6%	-10,2%
Mar del Plata	16,5%	14,4%	8,3%	-49,7%	-42,4%
Gran La Plata	15,1%	7,7%	8,9%	-41,1%	15,6%

Fuente: Elaboración propia en base a INDEC

Mendoza ha sido la provincia con la evolución más favorable entre los grandes aglomerados, pues redujo su tasa de desempleo en 10,5 puntos porcentuales desde un 15,5% en segundo trimestre del 2003 a un 5,0% en mismo período de 2010, lo que equivale a una reducción del 67,7% de la tasa de desempleo en 7 años, un

desempeño por encima del promedio nacional que alcanzó una reducción del 55,6% en el mismo período.

La última columna del Cuadro 3 permite observar el porcentaje de disminución del desempleo en los aglomerados más importantes y su desempeño relativo en el último año. Se destaca la reducción en la tasa de desocupación en Tucumán, Mar del Plata y Mendoza.

1.6. Causas explicativas de la tasa de desempleo: tasa de actividad y tasa de empleo

La tasa de desempleo es el resultado del comportamiento de dos variables:

- a) la **Tasa de Actividad** es la cantidad de personas que desean y pueden trabajar (**Población Económicamente Activa - PEA¹**) en relación a la población total. La tasa de actividad es un porcentaje.
- b) la **Tasa de Empleo** es la cantidad de personas ocupadas en relación a la población total. Se expresa como porcentaje.

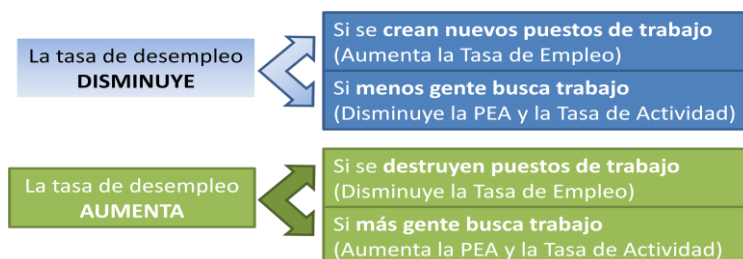
En consecuencia, la tasa de desempleo se calcula conforme la siguiente ecuación:

$$\text{Tasa de desempleo} = \frac{\text{Tasa de Actividad} - \text{Tasa de Empleo}}{\text{Tasa de Actividad}}$$
$$\text{Tasa de desempleo} = 1 - \left(\frac{\text{Tasa de Empleo}}{\text{Tasa de Actividad}} \right)$$

La evolución de estas dos variables determina el desempeño de la tasa de desempleo, de tal forma que:

1. La **creación de nuevos puestos de trabajo**, contribuye a aumentar la **tasa de empleo** y **disminuye la tasa de desempleo**.
2. El **aumento de la PEA** (como consecuencia del ingreso al mercado laboral de más personas que desean trabajar), **aumenta la tasa de actividad** y **aumenta la tasa de desempleo**.

¹ **Población Económicamente Activa (PEA)**: es la cantidad de personas que desean trabajar y que, en consecuencia, trabajan o buscan activamente empleo.



a) Evolución de la tasa de empleo:

En los últimos doce meses Mendoza mostró un desempeño débil en términos de creación de empleo, ubicándose por debajo de la media nacional, tal como se detalla en el Cuadro 4 a continuación.

Cuadro N° 4
Evolución del número de personas ocupadas
2do. trimestre 2009 vs. 2do. trimestre 2010

Aglomerado	2T10 – 2T09
Tucumán	15,2%
Rosario	5,7%
Mar del Plata	3,5%
Promedio nacional	2,5%
CABA	2,4%
Partidos Gran Buenos Aires	2,4%
La Plata	1,0%
Mendoza	0,5%
Córdoba	-0,5%

Fuente: Elaboración propia en base a INDEC

Durante el último año la cantidad de personas ocupadas pasó, de acuerdo a cifras oficiales, de 371.000 a 373.000 en el Gran Mendoza, lo que representa un crecimiento de apenas 0,5% entre el segundo trimestre del 2009 y el 2010. El desempeño ha sido relativamente pobre ya que se encuentra **por debajo de la media nacional** y de aglomerados como Gran Tucumán, Rosario o Mar del Plata, sólo encima del Gran Córdoba que inclusive destruyó puestos de trabajo durante el periodo analizado.

A continuación se detalla la evolución de la tasa de empleo en el Gran Mendoza durante los últimos doce meses, considerando la cantidad de personas ocupadas y la población total de referencia.

Cuadro N° 5
Evolución de la tasa de empleo. Mendoza

Gran Mendoza	2T09	3T09	4T09	1T10	2T10
Población Total , en miles de personas	894	896	898	899	901
Ocupados , en miles de personas	371	362	373	377	373
Tasa de Empleo (Ocupados / Población Total)	41,5%	40,4%	41,5%	41,9%	41,4%

Fuente: Elaboración propia en base a INDEC

b) Cambios en la tasa de actividad - Evolución de la PEA

En cuanto a la segunda variable explicativa de la tasa de desempleo, y de acuerdo a los datos oficiales del INDEC presentados en el Cuadro 6, observamos que la Población Económicamente Activa (PEA) del Gran Mendoza disminuyó un 1,75% entre el segundo trimestre de 2009 respecto al mismo período de 2010, pasando de 400.000 a 393.000 personas.

Cabe mencionar que, a nivel nacional, la PEA aumentó un 1,45% en el mismo periodo, tal como se detalla en el cuadro a continuación donde, además, se presentan los valores para todos los grandes aglomerados.

Cuadro N°6
Cambios en la PEA

Aglomerado	2010 – 2009
Tucumán	9,73%
Rosario	3,69%
La Plata	2,13%
CABA	2,11%
Promedio País	1,45%
Partidos de Gran Buenos Aires	1,34%
Mendoza	-1,75%
Córdoba	-2,17%
Mar del Plata	-3,34%

Fuente: Elaboración propia en base a INDEC

A continuación se detalla la evolución de la tasa de actividad en el Gran Mendoza, durante los últimos 12 meses, considerando la población económicamente activa (PEA) y la población total de referencia.

Cuadro N° 7
Tasa de Actividad. Mendoza (2T09 – 2T10)

Gran Mendoza	2T09	3T09	4T09	1T10	2T10
Población Total , en miles de personas	894	896	898	899	901
PEA , en miles de personas	400	387	400	401	393
Tasa de Actividad (PEA/Población Total)	44,7%	43,2%	44,5%	44,6%	43,6%

Fuente: Elaboración propia en base a INDEC

En consecuencia, si consideramos ambos efectos conjuntamente, **la disminución de la tasa de desempleo en Mendoza en los últimos doce meses puede explicarse por:**

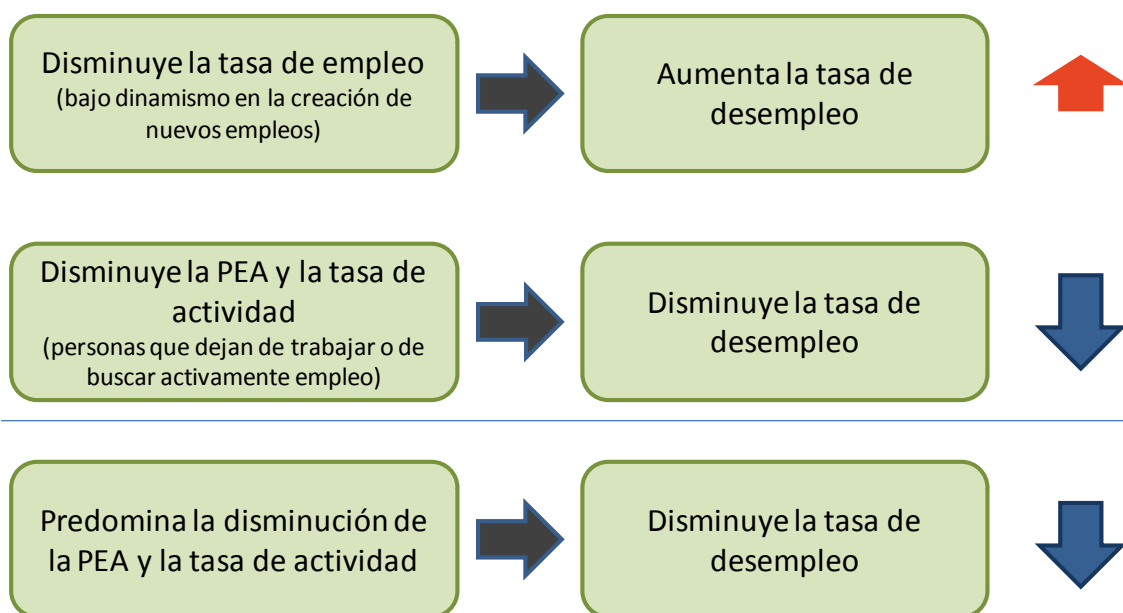
- a) Un comportamiento relativamente estable de la tasa de empleo (disminución de 0,1 puntos porcentuales).
- b) Una reducción de la tasa de actividad, por disminución de la PEA (disminución de 1,1 puntos porcentuales).

A modo de resumen, a continuación se presenta la evolución de todas las variables relevantes para interpretar el desempeño de la tasa de desempleo en Mendoza durante el último año.

Cuadro N° 8
Tasa de Desempleo, actividad y empleo

Gran Mendoza	2T09	3T09	4T09	1T10	2T10
Población Total , en miles de personas	894	896	898	899	901
PEA , en miles de personas	400	387	400	401	393
Ocupados , en miles de personas	371	362	373	377	373
Desocupados , en miles de personas	29	25	27	24	20
Tasa de Actividad (PEA/Población Total)	44,7%	43,2%	44,5%	44,6%	43,6%
Tasa de Empleo (Ocupados / Población Total)	41,5%	40,4%	41,5%	41,9%	41,4%
Tasa de Desempleo	7,3%	6,5%	6,8%	6,0%	5,0%

Fuente: Elaboración propia en base a INDEC



1.7. Tasa de desempleo por grupo etario

Un análisis desagregado del desempleo, por grupos etarios, en base a datos de la Dirección de Empleo del Gobierno de la Provincia, permite observar una **reducción de la tasa de desempleo, durante el último año, en todas las franjas de edad**

comprendidas entre los 20 y los 69 años, pero fundamentalmente en el grupo de 20 a 29 años, en el cual la tasa de desempleo cae a la mitad del valor observado hace solo un año atrás.

Cuadro N° 9
Tasa de Desempleo por grupos etarios. Mendoza (2T09 – 2T10)

Grupo (edad)	Tasa de Actividad		Tasa de Empleo		Tasa de Desempleo	
	2 T09	2T10	2T09	2T10	2T09	2T10
Menos de 20 años	11,5%	6,4%	9,2%	4,9%	20,3%	23,1%
20 – 29	66,2%	67,0%	56,7%	62,2%	14,5%	7,1%
30 – 39	79,5%	81,0%	75,2%	77,2%	5,3%	4,7%
40 – 49	82,8%	77,0%	80,8%	75,3%	2,4%	2,3%
50 – 59	72,5%	70,3%	69,4%	68,1%	4,2%	3,1%
60 – 69	41,5%	42,7%	40,4%	40,7%	2,8%	4,7%
70 y más años	6,7%	8,4%	6,7%	8,4%	0,0%	0,0%

Fuente: INDEC – Elaboración Dirección de Empleo

Un párrafo aparte merecen los programas de sostenimiento de empleo puestos en marcha por el Gobierno de Mendoza, entre los que se destacan:

- Programa de Sostenimiento de Empleo por Emergencia Productiva.
- Programa de Sostenimiento de Empleo por Emergencia Climática.
- Programa de Recuperación Productiva (REPRO) del Ministerio de Trabajo, Empleo y Seguridad Social en articulación con el Gobierno de Mendoza.

De acuerdo a datos de la Dirección de Empleo de la Provincia, **entre el año 2009 y 2010, estos programas contribuyeron a sostener cerca de 15.000, más de la mitad de ellos a través del Programa de Recuperación Productiva (REPRO), con una asistencia que alcanzó un monto cercano a los \$ 26,2 millones en el período considerado.**