

**CONSEJO
EMPRESARIO MENDOCINO**

JULIO 2011
Año 3 Nro. 5

GERENTE GENERAL
Lic. Silvia Jardel

ASESOR ECONÓMICO
Lic. Gustavo Rivarola

www.cem.org.ar

Peatonal Sarmiento 250
Piso 3 Oficina E
Ciudad de Mendoza
Mendoza – Argentina
Tel/fax (54 261) 4238695
(54 261) 4298015
cem@cem.org.ar



CONSEJO EMPRESARIO MENDOCINO

INFORME MENSUAL

JULIO DE 2011

La tasa de desempleo ha seguido una senda positiva, recuperándose paulatinamente de los efectos de la crisis financiera global de 2009. Durante el 2010 la tasa de desempleo de Mendoza disminuyó hasta niveles algo inferiores al 4%, para ascender levemente en el primer trimestre de 2011 hasta el 4,9%.

Mendoza es, junto con Tucumán, el aglomerado urbano de más de 500.000 habitantes con menor desempleo en el primer trimestre de 2011 (4,9%), seguido por la Ciudad de Buenos Aires (5,6%), y La Plata, Santa Fe y Rosario. Al considerar los 32 aglomerados urbanos, el Gran Mendoza se ubica en el décimo lugar del ranking, manteniendo la misma posición que un año atrás.

Sin embargo, cabe destacar que en los últimos doce meses Mendoza mostró un desempeño débil en términos de creación de empleo, ubicándose por debajo de la media nacional. La cantidad de personas ocupadas en el Gran Mendoza bajó de 377.000 en el primer trimestre de 2010 a 369.000 en el mismo período de 2011, lo que representa 8.000 puestos de trabajo menos. Por su parte, la Población Económicamente Activa (PEA) en dicho período disminuyó en 12.000 personas. De modo que la reducción de la tasa de desocupación no se debe a la creación de nuevos empleos sino a una reducción de la PEA. Es más, si la PEA hubiera seguido el ritmo de crecimiento de la población entre el 2007 y 2010, la tasa de desempleo del Gran Mendoza en el primer trimestre de 2011 hubiese sido del 8,8%, apenas por debajo del valor que arroja el mismo ejercicio realizado a nivel nacional.

Los jóvenes entre 15 a 19 años y 20 a 24 años resultaron ser los grupos más afectados por el desempleo en el año 2010 con tasas de desocupación de 11,4% y 9,5% respectivamente, comparados con una tasa de desempleo general del 3,8%. Al distinguir por género, la tasa de desocupación femenina (4,2%) fue algo superior a la de varones (3,4%).

RESUMEN EJECUTIVO

Durante el año 2010 la **tasa de desempleo ha seguido su senda positiva, recuperándose paulatinamente de los efectos de la crisis financiera global de 2008 y 2009 de la mano de la mayor actividad económica.**

Cabe destacar que **el crecimiento interanual de la producción**, medido a través del Estimador Mensual de Actividad Económica (EMAE) alcanzó en los últimos cuatro trimestres (desde el 2T 10 hasta el 1T 11) un valor promedio algo superior al 10% a nivel nacional. En el caso de Mendoza, luego de una importante desaceleración de la actividad económica en 2008 y especialmente en 2009 (el PBG se contrajo un 3,7%), **en 2010 la producción se recuperó cerca del 9%.**

La evolución de la tasa de desempleo durante los últimos 8 años para Argentina y Mendoza sigue una **tendencia muy favorable** desde el inicio del período bajo análisis hasta aproximadamente el año 2007. Posteriormente, la tasa nacional se mantiene relativamente estable -con un leve incremento y posterior disminución entre 2009 y 2010-, alcanzando el 7,4% en el primer trimestre de 2011. Al analizar **el desempeño de la tasa de desocupación en Mendoza, se destaca que siempre se mantuvo por debajo de la media nacional**, sin embargo, en el año 2009 mostró un importante incremento con un pico de 7,3% en el segundo trimestre. Durante el año 2010 la tasa de desempleo de Mendoza disminuyó hasta niveles algo inferiores al 4%, para ascender levemente en el primer trimestre de 2011 hasta el 4,9%.

De acuerdo a los datos de desempleo publicados por el INDEC, **Mendoza es, junto con Tucumán, el aglomerado urbano de más de 500.000 habitantes con menor desempleo en el primer trimestre de 2011 (4,9%)**, seguido por la Ciudad de Buenos Aires (5,6%), y La Plata, Santa Fe y Rosario, todos con tasas por debajo de la media nacional (7,4%). Al considerar los 32 aglomerados urbanos medidos por el INDEC, **el Gran Mendoza se ubica en el décimo lugar del ranking, manteniendo la misma posición que un año atrás.**

Las regiones del Gran Buenos Aires y Pampeana actualmente tienen los índices de desocupación más altos, seguidas por la región Noroeste, todas ellas por encima del promedio nacional. En ese contexto, **Cuyo se destaca entre las de menor desempleo, con una tasa de 4,6%, antecedida solo por la Región Noreste.**

El Gran Mendoza ha sido uno de los grandes aglomerados urbanos con mejor evolución de la tasa de desocupación en los últimos años, sólo superada por Tucumán. Mendoza redujo su tasa de desempleo en 7,5 puntos porcentuales desde un 12,4% en el cuarto trimestre de 2003 a un 4,9% en el primer trimestre de 2011. En el último año, si bien la reducción de la tasa de desocupación fue mayor a nivel local que a nivel nacional, este desempeño de Mendoza fue superado por Tucumán, Rosario, Santa Fe y La Plata.

En los últimos doce meses, Mendoza mostró un **desempeño débil en términos de creación de empleo**, ubicándose por debajo de la media nacional. **La cantidad de**

personas ocupadas en el Gran Mendoza bajó de 377.000 en el primer trimestre de 2010 a 369.000 en el mismo período de 2011, lo que representa 8.000 puestos de trabajo menos. Por su parte, la Población Económicamente Activa (PEA) en dicho período disminuyó en 12.000 personas, pasando de 401.000 a 389.000 personas.

De modo que **la reducción de la tasa de desocupación en Mendoza no se debe a la creación de nuevos empleos sino a la reducción de la población económicamente activa.**

Si se considera una perspectiva más extensa, los datos del INDEC reflejan que mientras la población del Gran Mendoza se incrementó en 29.000 habitantes entre el primer trimestre de 2007 e igual período de 2011 (de 878.000 a 907.000 habitantes), la PEA se redujo de 405.000 a 389.000 personas (16.000 personas se retiraron del mercado de trabajo) y la cantidad de personas ocupadas cayó de 388.000 a 369.000 (19.000 puestos de trabajo menos en el Gran Mendoza).

Un simple ejercicio matemático permite concluir que, **si la PEA hubiese seguido el ritmo de crecimiento de la población entre el primer trimestre de 2007 y el primer trimestre de 2011, y dadas las 369.000 personas ocupadas según INDEC, la tasa de desempleo del Gran Mendoza en el primer trimestre de 2011 hubiese sido del 8,8%** apenas por debajo del valor que arroja el mismo ejercicio realizado a nivel nacional.

Los jóvenes entre 15 a 19 años y 20 a 24 años resultaron ser los grupos más afectados por el desempleo en el año 2010 con tasas de desocupación de 11,4% y 9,5% respectivamente, comparados con una tasa de desempleo general del 3,8%.

Entre 2009 y 2010 el desempleo descendió a lo largo de todos los grupos etarios, con excepción del grupo de entre 40 a 44 años, grupo para el cual la tasa de desocupación se elevó del 1% al 6%.

Al distinguir por género, la tasa de desocupación femenina (4,2%) fue algo superior a la de varones (3,4%) al término del año 2010.

El Gobierno de Mendoza ha continuado con los programas de sostenimiento de empleo. El Programa de Sostenimiento de Empleo por Emergencia Climática contribuyó a sostener anualmente un promedio de 3.600 empleos. A través del Programa de Recuperación Productiva (REPRO), del Ministerio de Trabajo, Empleo y Seguridad Social de la Nación destinado a empresas en situación de crisis, se han sostenido cerca de 18.000 puestos de trabajo desde el año 2008.

EMPLEO EN MENDOZA

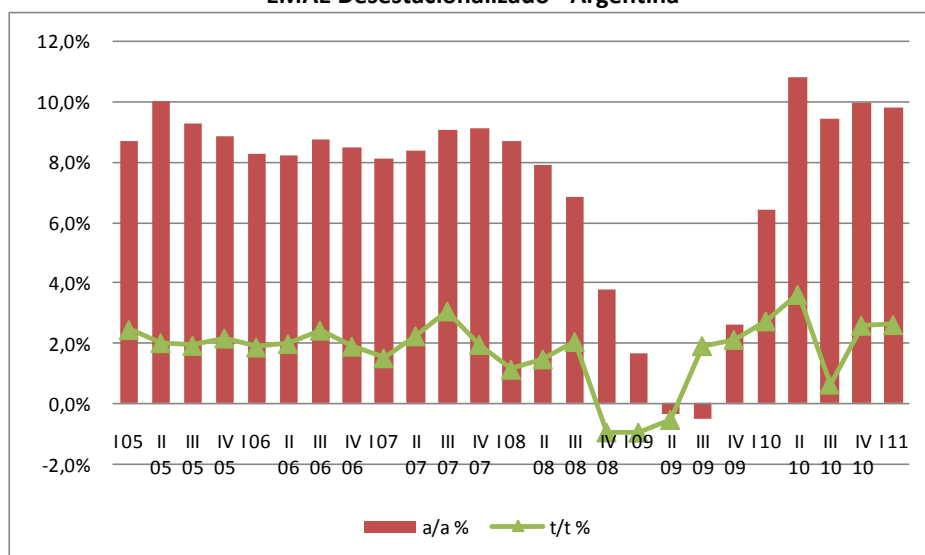
Este informe mensual aborda el tema del empleo en Mendoza durante el año 2010 y en el primer trimestre de 2011. Tal como lo hemos hecho en otras oportunidades, analizaremos la situación relativa de Mendoza respecto a otras provincias y regiones del país.

Durante el último año, la tasa de desempleo ha seguido su senda positiva, recuperándose paulatinamente de los efectos de la crisis financiera global de 2008 y 2009, de la mano de la mayor actividad económica, situación que se refleja en 6 trimestres consecutivos de expansión del producto.

1.1. Evolución de la actividad económica en Argentina y en Mendoza

De acuerdo a fuentes oficiales, y tal como puede observarse en el Gráfico 1 que detalla la evolución del Estimador Mensual de Actividad Económica (EMAE), nuestro país ha experimentado una importante recuperación de la actividad económica, en particular desde el cuarto trimestre de 2009, luego de una caída durante 7 trimestres consecutivos. **Cabe destacar que el crecimiento interanual de los últimos cuatro trimestres (desde el 2T 10 hasta el 1T 11) alcanzó un valor promedio algo superior al 10%.**

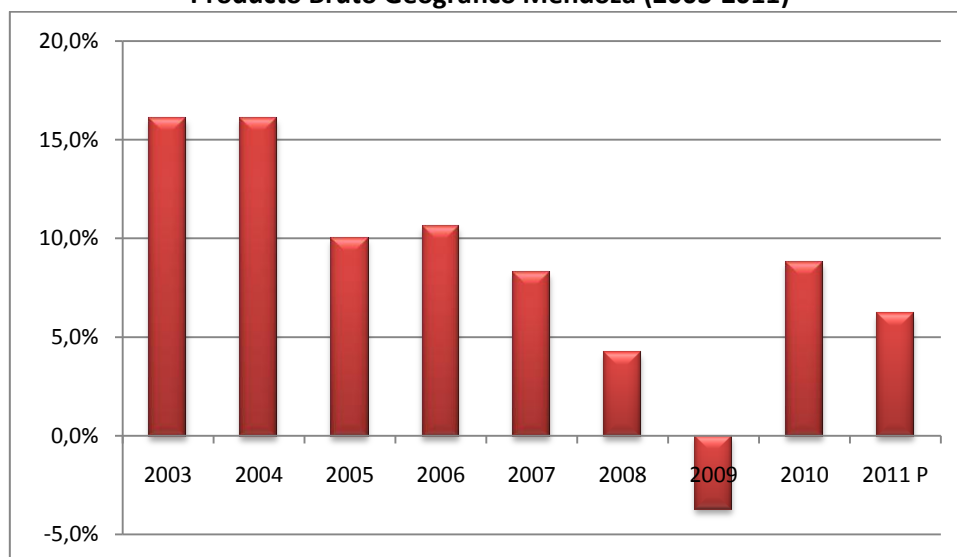
Gráfico N° 1: Tasa de Crecimiento Anual y Trimestral
EMAE Desestacionalizado - Argentina



Fuente: Elaboración propia en base a INDEC

En el caso de Mendoza, luego de una importante desaceleración de la actividad económica en 2008 y especialmente en 2009, cuando de acuerdo a datos oficiales de la Dirección de Estadísticas e Investigaciones Económicas de la Provincia de Mendoza (DEIE) el Producto Bruto Geográfico (PBG) se contrajo un 3,7%, en 2010 la producción se recuperó cerca del 9%, por encima de las previsiones iniciales que estimaban un aumento del producto cercano al 4%. Cabe mencionar que, conforme la DEIE, para el año en curso se calcula un crecimiento real cercano al 6%.

**Gráfico N° 2: Tasa de Crecimiento
Producto Bruto Geográfico Mendoza (2003-2011)**



Fuente: Dirección de Estadísticas e Investigaciones Económicas de Mendoza (DEIE)

En este contexto, la evolución observada en los indicadores de producción ha tenido su correlato en el desempeño positivo de los principales indicadores laborales, aunque con algunas características particulares que analizaremos a continuación.

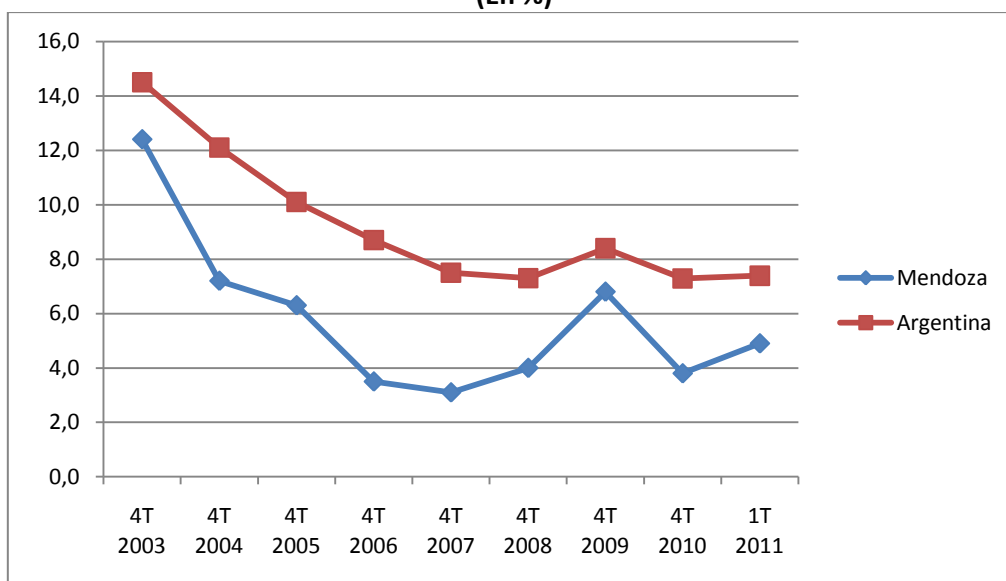
1.2. La actividad económica y su efecto en el empleo

El Gráfico 3 detalla la evolución de la tasa de desempleo durante los últimos 8 años para Argentina y Mendoza. En ambos casos, puede observarse una **tendencia muy favorable** desde el inicio del período bajo análisis hasta aproximadamente el año 2007.

Posteriormente, la tasa nacional se mantiene relativamente estable -con un leve incremento y posterior disminución entre 2009 y 2010-, alcanzando el 7,4% en el primer trimestre de 2011 según datos oficiales de INDEC.

Al analizar el desempeño de la tasa de desocupación en Mendoza, se destaca que siempre se ha mantenido por debajo de la media nacional. Sin embargo, el año 2009 mostró un importante incremento, alcanzando un pico de 7,3% en el segundo trimestre de 2009, lo que redujo la brecha entre los valores locales y nacionales. Durante el año 2010 la tasa de desempleo de Mendoza disminuyó hasta niveles algo inferiores al 4%, para ascender levemente en el primer trimestre de 2011 hasta el 4,9%.

**Gráfico Nº 3: Evolución del desempleo
Argentina y Mendoza. 4T 03 – 4T 10 y 1T 11
(En %)**

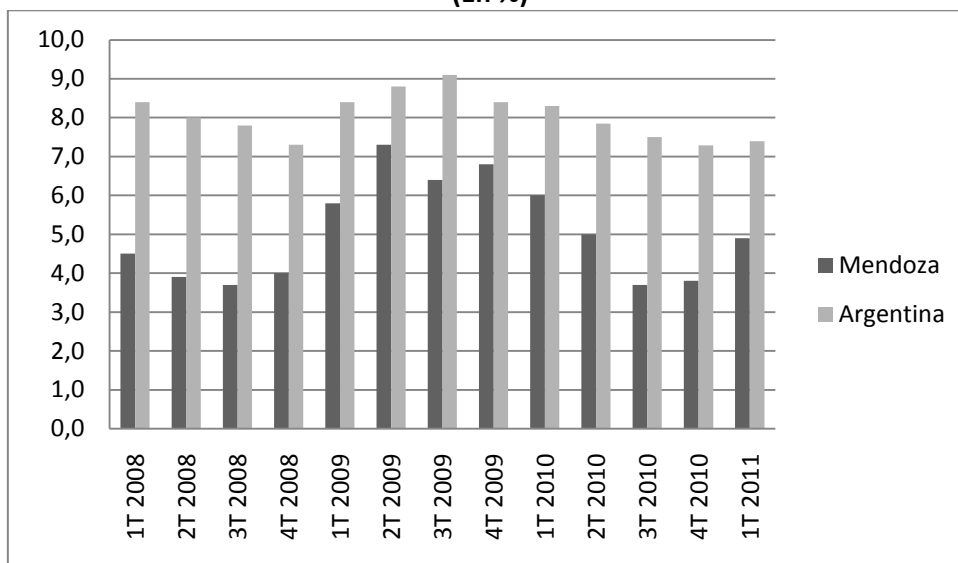


Fuente: Elaboración propia en base a INDEC

Un análisis más detallado de los indicadores laborales de Mendoza durante la crisis, permite observar la evolución trimestral de la tasa de desempleo, para ubicar el comienzo del deterioro de los indicadores laborales en el 1T 09, y un notable incremento de la tasa de desocupación en solo dos trimestres desde el 4,0% en 4T 08 hasta el 7,3% en 2T 09 (+3,3 puntos porcentuales). De allí en adelante, la tasa de desocupación recuperó terreno paulatinamente hasta alcanzar valores pre-crisis en el 3T 10, cuando se ubicó en el 3,7%.

A nivel nacional, la sensibilidad de la tasa de desempleo fue algo menor, pues si bien no aumentó tanto durante la crisis (desde 7,3% en 4T 08 hasta un máximo de 9,1% en 3T 09, + 1,8 puntos porcentuales), también es cierto que el descenso de la tasa hasta valores previos a la crisis (7,3% en 4T 10) fue levemente más lento que a nivel provincial, de acuerdo a datos oficiales del INDEC.

**Gráfico Nº 4: Evolución del desempleo en Argentina y Mendoza
Antes, durante y después de la crisis del 2009
(En %)**

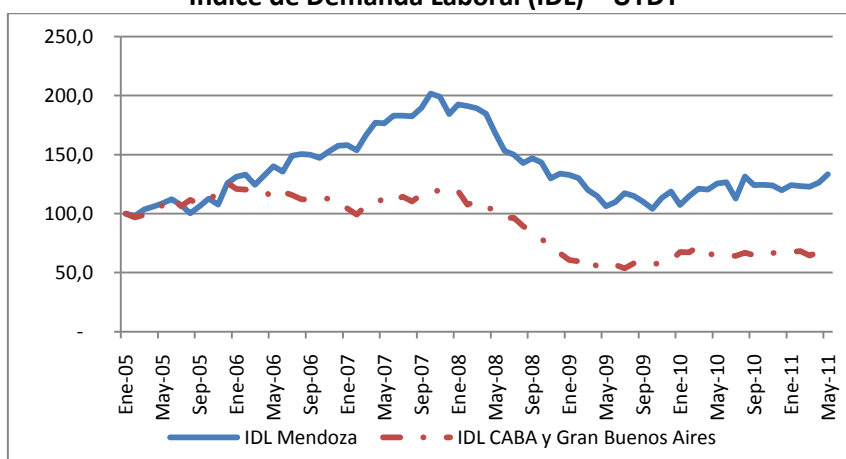


Fuente: Elaboración propia en base a INDEC

1.3. Índice de demanda laboral

A continuación se presenta la evolución de la demanda laboral para Argentina y Mendoza, de acuerdo a datos del Índice de Demanda Laboral de la Universidad Torcuato Di Tella. Este índice refleja una importante caída de la demanda de trabajo tanto para Mendoza como para el Gran Buenos Aires y Ciudad Autónoma de Buenos Aires¹ desde inicios de 2008 y hasta mediados de 2009. Desde entonces se observa una leve, aunque sostenida, recuperación de la demanda de trabajo.

**Gráfico Nº 5: Evolución de la Demanda Laboral
Índice de Demanda Laboral (IDL) – UTDT**



Fuente: Elaboración propia en base a datos de IDL – Univ. Torcuato Di Tella

¹ Tomado como *proxy* nacional, dada la importancia relativa de estas jurisdicciones en el total de la Población Económicamente Activa.

1.3. Situación actual del desempleo desde una perspectiva nacional

De acuerdo a los datos de desempleo publicados por el INDEC, **Mendoza es, junto con Tucumán, el aglomerado urbano de más de 500.000 habitantes con menor desempleo en el primer trimestre de 2011 (4,9%)**, seguido por la Ciudad de Buenos Aires (5,6%), y La Plata, Santa Fe y Rosario, todos con tasas por debajo de la media nacional (7,4%). Más atrás, y por encima del promedio, se ubican aglomerados tales como Mar del Plata, Córdoba, los Partidos del Gran Buenos Aires y Salta.

**Cuadro N° 1: Tasa de desempleo. Grandes Aglomerados
Últimos 12 meses. 1T 2010 – 1T 2011**

Grandes aglomerados Urbanos	1T 2011	Ranking 2011	1T 2010	Ranking 2010	Variación ranking
Gran Mendoza	4,9%	1	6,0%	1	+ 0
Gran Tucumán	4,9%	1	8,7%	4	+ 3
Ciudad de Bs As	6,4%	3	7,2%	2	- 1
Gran La Plata	6,8%	4	9,3%	6	+ 2
Santa Fe	6,9%	5	9,6%	8	+ 3
Gran Rosario	7,0%	6	10,8%	9	+ 3
Promedio País	7,4%		8,3%		
Mar del Plata	7,8%	7	8,5%	3	- 4
Gran Córdoba	8,4%	8	9,3%	6	- 2
Partidos del GBA	8,4%	9	8,8%	5	- 4
Salta	11,7%	10	11,1%	10	+ 0

Fuente: Elaboración propia en base a INDEC

En el Cuadro 1 se destaca que durante el último año **Mendoza mantiene el primer puesto en el ranking de menor desempleo entre los grandes aglomerados del país**, aunque Tucumán y Rosario son los aglomerados más dinámicos en la reducción del desempleo con caídas de 3,8 puntos porcentuales respectivamente, seguidos por Santa Fe (2,7 p.p.), lo que les ha permitido escalar varios puestos y, en el caso de Tucumán, alcanzar el tope de la lista.

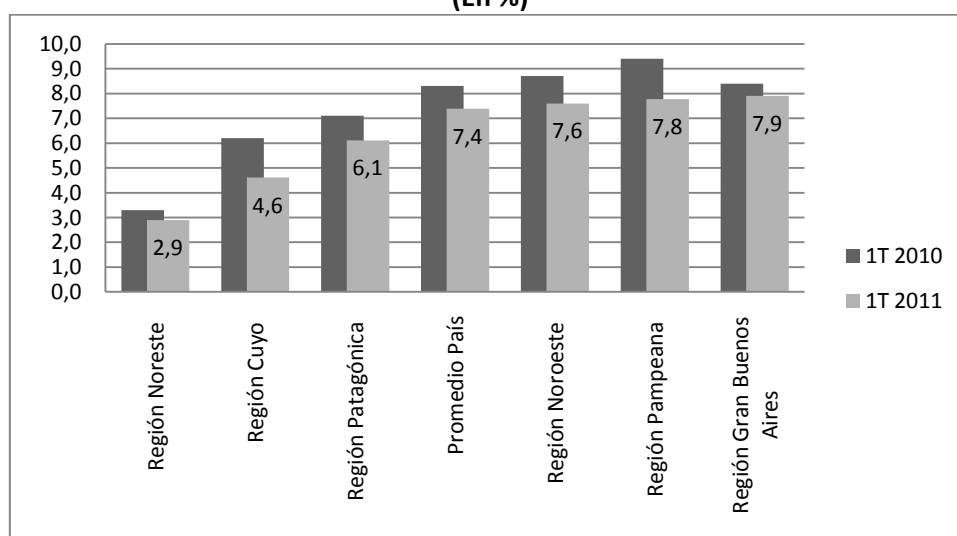
Por otro lado, Salta y los Partidos del Gran Buenos Aires son los grandes aglomerados urbanos que detentan las mayores tasas de desempleo al término del primer trimestre de 2011. Sin embargo cabe mencionar que, mientras los Partidos del GBA redujeron levemente la tasa de desempleo, **Salta es el único gran aglomerado urbano del país que experimentó un incremento de su tasa de desocupación**, en un contexto de reducción generalizada durante el último año.

1.4. Situación del desempleo por regiones

Desde una perspectiva regional, cabe mencionar que existen importantes diferencias en relación a las tasas de desempleo. El Gráfico 6 muestra que las regiones **Gran Buenos Aires y Pampeana** actualmente tienen las tasas de desocupación más altas, seguidas por la región Noroeste, todas ellas por encima del promedio nacional. En ese

contexto, la **región de Cuyo se destaca entre las de menor desempleo, con una tasa de 4,6%, antecedida solo por la Región Noreste, la región con la tasa de desocupación más baja, en torno del 2,9%**². Al analizar la región Cuyo debe tenerse en cuenta las bajas tasas que se observan tanto en San Juan (5,1%), como en Mendoza (4,9%) y San Luis (2,1%).

**Gráfico N° 6: Tasa de desempleo por regiones
1T 11 vs. 1T 10
(En %)**



Fuente: Elaboración propia en base a INDEC

Finalmente, y en la comparación con el 1T 10, cabe resaltar que todas las regiones del país experimentaron una mejora en este indicador laboral, **destacándose Cuyo y la Región Pampeana, como las regiones que más redujeron la tasa de desempleo en los últimos 12 meses (-1,6%)**.

1.5. Situación del desempleo por aglomerados urbanos del país.

Según los datos oficiales, el ranking de aglomerados urbanos es liderado por Formosa y San Luis, con tasas de desempleo de apenas 2,0% y 2,1% respectivamente. En el otro extremo, Gran Catamarca experimenta la mayor tasa de desocupación en el primer trimestre de 2011, con un 12,2%, seguido por Gran Paraná con 11,9%.

El **Gran Mendoza se ubica en el décimo lugar del ranking, manteniendo la misma posición que un año atrás**. Tal como expresáramos anteriormente, nuestra provincia detenta, ahora junto con Tucumán, el primer lugar del ranking entre los aglomerados urbanos de más de 500.000 habitantes.

² Cabe mencionar que la Región Noreste detenta una de las menores tasas de actividad del país, lo que, dado todo lo demás constante, contribuye a mejorar sus tasas de desempleo.

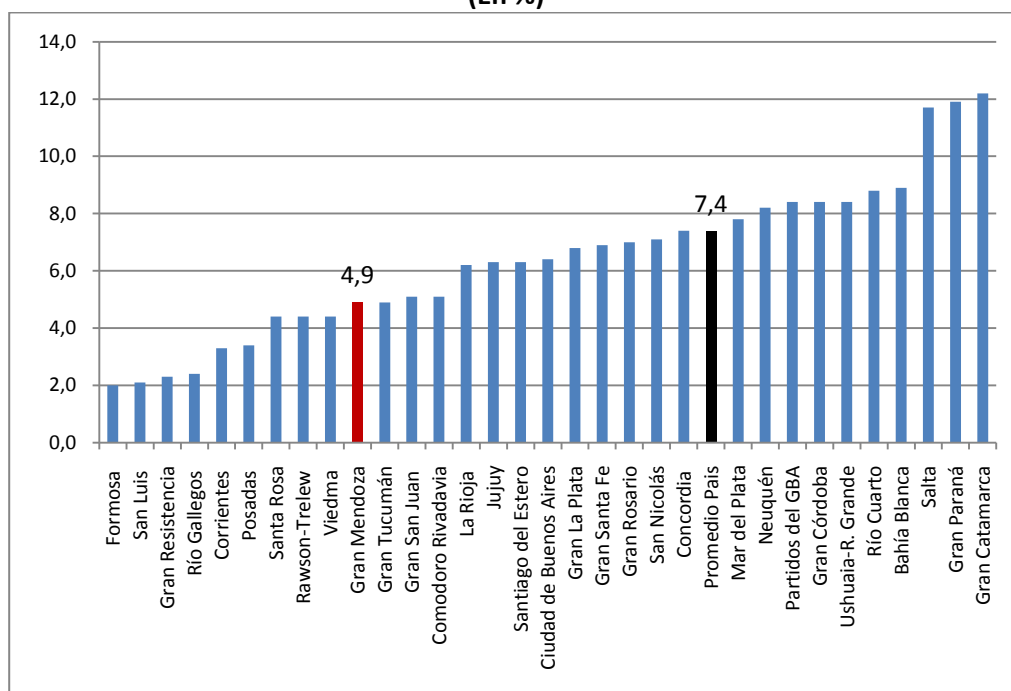
**Cuadro N° 2: Tasas de desempleo en aglomerados urbanos.
Total País. Últimos 12 meses (1T 10 – 1T 11)**

Posición 2011	Aglomerado Urbano	1T11 (En %)	1T10 (En %)	Posición 2010	Variación 10-11
1	Formosa	2,0	2,5	3	+ 2
2	San Luis - El Chorrillo	2,1	2,2	2	+ 0
3	Gran Resistencia	2,3	3,5	5	+ 2
4	Río Gallegos	2,4	2,6	4	+ 0
5	Corrientes	3,3	4,9	8	+ 3
6	Posadas	3,4	1,7	1	- 5
7	Santa Rosa – Toay	4,4	3,6	6	- 1
8	Rawson – Trelew	4,4	5,8	9	+ 1
9	Viedma - C. de Patagones	4,4	9,0	21	+ 12
10	Gran Mendoza	4,9	6,0	10	+ 0
11	Gran Tucumán	4,9	8,7	19	+ 8
12	Gran San Juan	5,1	8,3	16	+ 4
13	Comodoro Rivadavia	5,1	4,2	7	- 6
14	La Rioja	6,2	7,1	14	+ 0
15	Jujuy – Palpalá	6,3	6,4	11	- 4
16	Santiago del Estero	6,3	6,9	13	- 3
17	Ciudad de Buenos Aires	6,4	7,2	15	- 2
18	Gran La Plata	6,8	9,3	23	+ 5
19	Gran Santa Fe	6,9	9,6	26	+ 7
20	Gran Rosario	7,0	10,8	31	+ 11
21	San Nicolás - V. Constitución	7,1	8,6	18	- 3
22	Concordia	7,4	10,6	30	+ 8
23	Mar del Plata – Batán	7,8	8,5	17	- 6
24	Neuquén – Plottier	8,2	9,0	21	- 3
25	Partidos del GBA	8,4	8,8	20	- 5
26	Gran Córdoba	8,4	9,3	23	- 3
27	Ushuaia - Río Grande	8,4	9,7	27	+ 0
28	Río Cuarto	8,8	10,3	29	+ 1
29	Bahía Blanca	8,9	9,3	23	- 6
30	Salta	11,7	11,1	32	+ 2
31	Gran Paraná	11,9	6,7	12	- 19
32	Gran Catamarca	12,2	10,0	28	- 4

Fuente: Elaboración propia en base a INDEC.

A continuación se presenta la situación relativa de Mendoza en el contexto de los 32 aglomerados urbanos relevados por el INDEC.

**Gráfico N°7: Tasa de desempleo. Total Aglomerados Urbanos.
Primer trimestre de 2011
(En %)**



Fuente: Elaboración propia en base a INDEC

1.6. Desempleo por Grandes Aglomerados Urbanos.

El análisis de la evolución del desempleo en los grandes aglomerados urbanos, permite observar tendencia decreciente en la tasa de desempleo entre los años 2003 y 2011, aunque algunos de ellos se han destacado por sobre otros, tal como se describe en el Cuadro 3.

**Cuadro N°3: Evolución de la Tasa de Desempleo.
Grandes Aglomerados Urbanos. 4T 03- 1T 11**

Aglomerado Urbano	Tasa de desempleo			Variación 2003 – 2011	Variación 2010 - 2011
	4T 03	1T 10	1T 11		
Gran Tucumán	14,1%	8,7%	4,9%	-65,3%	-43,7%
Gran Mendoza	12,6%	6,0%	4,9%	-61,1%	-18,3%
Gran Rosario	18,0%	10,8%	7,0%	-61,1%	-35,2%
Gran Santa Fe	17,1%	9,6%	6,9%	-59,7%	-28,1%
Partidos del GBA	18,2%	8,8%	8,4%	-53,9%	-4,6%
Gran La Plata	14,5%	9,3%	6,8%	-53,1%	-26,9%
Mar del Plata	16,3%	8,5%	7,8%	-52,2%	-8,2%
Promedio País	15,4%	8,3%	7,4%	-52,0%	-10,8%
Ciudad de Bs As	12,1%	7,2%	6,4%	-47,1%	-11,1%
Gran Córdoba	13,1%	9,3%	8,4%	-35,9%	-9,7%
Salta	17,5%	11,1%	11,7%	-33,1%	5,4%

Fuente: Elaboración propia en base a INDEC

Mendoza ha sido una de las provincias con evoluciones más favorables entre los grandes aglomerados, detrás de Tucumán, pues redujo su tasa de desempleo en 7,5 puntos porcentuales desde un 12,4% en el 4T 03 a un 4,9% en el 1T 11, lo que equivale a una reducción del 61,1% de la tasa de desempleo en 7 años, un desempeño por encima del promedio nacional que alcanzó una reducción del 52% en el mismo período. Entre los años 2003 y 2011, también se destacan las evoluciones de Rosario, Santa Fe y Partidos del Gran Buenos Aires.

La última columna del Cuadro 3 permite observar el porcentaje de disminución del desempleo en los aglomerados más importantes y su desempeño relativo en el último año. Nuevamente, se destaca la reducción de la tasa de desocupación en Tucumán, Rosario, Santa Fe y La Plata, seguidos por Mendoza.

1.7. Causas explicativas de la tasa de desempleo: tasa de actividad y tasa de empleo

La tasa de desempleo es el resultado del comportamiento de dos variables:

- a) la **tasa de actividad**, que es el cociente entre la Población Económicamente Activa (PEA³) y la población total. La tasa de actividad es un porcentaje.
- b) la **tasa de empleo**, que es la cantidad de personas ocupadas en relación a la población total. La tasa de empleo también se expresa como porcentaje.

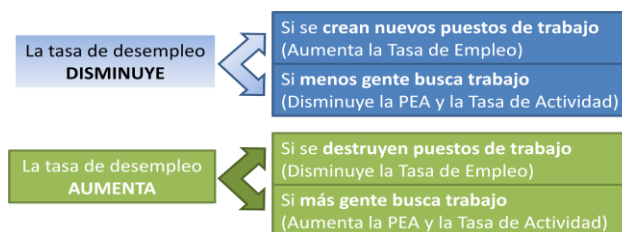
En consecuencia, la tasa de desempleo se calcula conforme la siguiente ecuación:

$$\text{Tasa de desempleo} = (\text{tasa de actividad} - \text{tasa de empleo}) / \text{tasa de actividad}$$
$$\text{Tasa de desempleo} = 1 - (\text{tasa de empleo} / \text{tasa de actividad})$$

La evolución de estas dos variables determina el desempeño de la tasa de desempleo, de tal forma que:

1. La **creación de nuevos puestos de trabajo**, contribuye a aumentar la **tasa de empleo** y, en consecuencia, favorece la **disminución de la tasa de desempleo**.
2. El **aumento de la PEA** (como consecuencia del ingreso al mercado laboral de más personas que desean trabajar), tiende a **aumentar la tasa de actividad** y, en consecuencia, favorece el **aumento de la tasa de desempleo**.

³ **Población Económicamente Activa (PEA)**: es la cantidad de personas que desean trabajar y que, en consecuencia, trabajan o buscan activamente empleo.



a) **Evolución de la tasa de empleo entre el primer trimestre de 2010 y mismo período de 2011.**

En los últimos doce meses, **Mendoza mostró un desempeño débil en términos de creación de empleo, ubicándose por debajo de la media nacional**, tal como se detalla en el Cuadro 4 a continuación.

**Cuadro N° 4: Evolución del número de personas ocupadas
Primer trimestre 2010 vs. Primer trimestre 2011
(En miles de personas)**

Aglomerado urbano	1T10	1T11	Variación
Gran Córdoba	578	632	9,3%
Gran La Plata	299	316	5,7%
Salta	204	212	3,9%
Ciudad de Bs As	1.495	1.538	2,9%
Gran Tucumán	325	332	2,2%
Promedio País	10.467	10.605	1,3%
Gran Rosario	541	546	0,9%
Partidos del GBA	4.262	4.227	-0,8%
Gran Santa Fe	207	204	-1,4%
Gran Mendoza	377	369	-2,1%
Mar del Plata	272	266	-2,2%

Fuente: Elaboración propia en base a INDEC

Durante el último año la cantidad de personas ocupadas pasó, de acuerdo a cifras oficiales, de 377.000 a 369.000 en el Gran Mendoza, **lo que representa una caída de alrededor del 2,1% entre el primer trimestre de 2010 y mismo período de 2011**, un desempeño pobre y **por debajo de la media nacional**, y de aglomerados como Córdoba, Ciudad de Buenos Aires, Tucumán y Rosario.

A continuación se detalla la evolución de la tasa de empleo en el Gran Mendoza durante los últimos doce meses, considerando la cantidad de personas ocupadas y la población total de referencia.

**Cuadro N° 5: Evolución de la tasa de empleo. Mendoza
Primer trimestre 2010 - Primer trimestre 2011**

Gran Mendoza	1T 10	2T 10	3T 10	4T 10	1T 11
Población Total , en miles de personas	899	901	903	905	907
Ocupados , en miles de personas	377	373	368	370	369
Tasa de Empleo (Ocupados / Población Total)	41,9%	41,4%	40,8%	40,9%	40,7%

Fuente: Elaboración propia en base a INDEC

b) Cambios en la tasa de actividad - Evolución de la PEA entre el primer trimestre de 2010 y mismo período de 2011.

En cuanto a la segunda variable explicativa de la tasa de desempleo, y de acuerdo a los datos oficiales del INDEC presentados en el Cuadro 6, observamos que **la Población Económicamente Activa (PEA) disminuyó un 3,0% entre el primer trimestre de 2010 y el mismo período de 2011, pasando de 401.000 a 389.000 personas para el Gran Mendoza.**

Cabe mencionar que, a nivel nacional, la PEA aumentó un 0,4% en el mismo período, tal como se detalla en el cuadro a continuación donde, a efectos comparativos, se presentan los valores para todos los grandes aglomerados.

**Cuadro N°6: Cambios en la PEA
Primer trimestre 2010 vs. Primer trimestre 2011
(En miles de personas)**

Aglomerado urbano	1T10	1T11	Variación
Gran Córdoba	637	690	8,3%
Salta	230	240	4,3%
Gran La Plata	329	339	3,0%
Ciudad de Bs As	1.610	1.643	2,0%
Promedio País	11.411	11.451	0,4%
Partidos del GBA	4.673	4.617	-1,2%
Gran Tucumán	355	349	-1,7%
Gran Mendoza	401	389	-3,0%
Mar del Plata	297	288	-3,0%
Gran Rosario	606	587	-3,1%
Gran Santa Fe	229	219	-4,4%

Fuente: Elaboración propia en base a INDEC

El Cuadro 7 detalla la evolución de la tasa de actividad en el Gran Mendoza, durante los últimos 12 meses, considerando la población económicamente activa (PEA) y la población total de referencia.

**Cuadro N° 7: Tasa de actividad. Mendoza
Primer trimestre 2010 - Primer trimestre 2011**

Gran Mendoza	1T10	2T10	3T10	4T10	1T11
Población Total , en miles de personas	899	901	903	905	907
PEA , en miles de personas	401	393	382	384	389
Tasa de Actividad (PEA/Población Total)	44,6%	43,6%	42,3%	42,4%	42,9%

Fuente: Elaboración propia en base a INDEC

En consecuencia, si consideramos ambos efectos conjuntamente, **la disminución de la tasa de desempleo en Mendoza en los últimos doce meses puede explicarse por:**

- a) **Una disminución de la tasa de empleo**, fundamentalmente por la destrucción de empleo (desde 41,9% hasta 40,7%, disminución de 1,2 puntos porcentuales).
- b) **Una reducción de la tasa de actividad**, por disminución de la PEA (desde 44,6% hasta 42,9%, disminución de 1,7 puntos porcentuales)
- c) El predominio, o mayor caída de la tasa de actividad en relación a la caída de la tasa de empleo.

A continuación, y a modo de resumen, se presenta la evolución de todas las variables relevantes para interpretar el desempeño de la tasa de desempleo en Mendoza durante el último año.

**Cuadro N° 8: Tasa de desempleo, actividad y empleo.
Primer trimestre 2010 - Primer trimestre 2011**

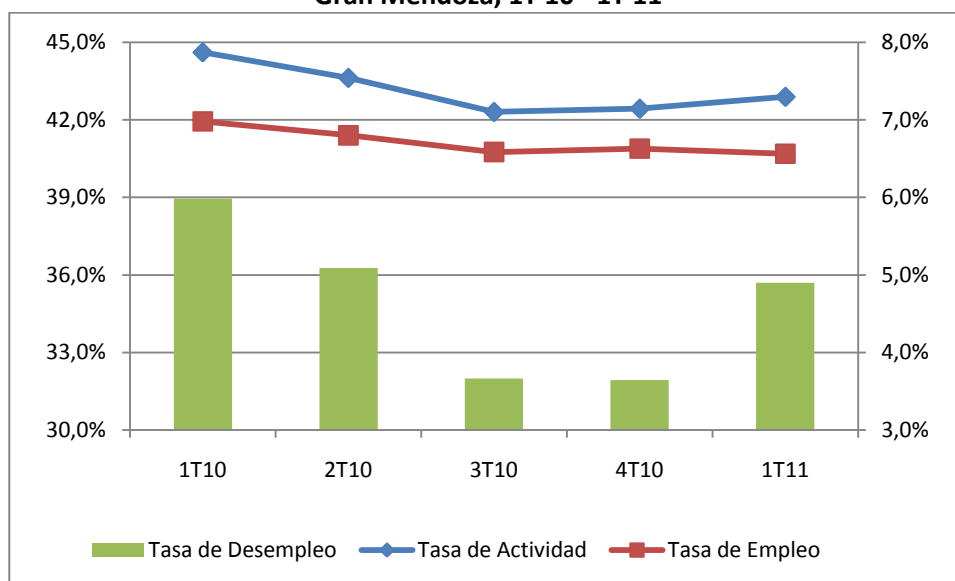
Gran Mendoza	1T10	2T10	3T10	4T10	1T11
Población Total , en miles de personas	899	901	903	905	907
PEA , en miles de personas	401	393	382	384	389
Ocupados , en miles de personas	377	373	368	370	369
Desocupados , en miles de personas	24	20	14	14	20

Tasa de Actividad (PEA/Población Total)	44,6%	43,6%	42,3%	42,4%	42,9%
Tasa de Empleo (Ocupados / Población Total)	41,9%	41,4%	40,8%	40,9%	40,7%
Tasa de Desempleo	6,0%	5,1%	3,7%	3,6%	4,9%

Fuente: Elaboración propia en base a INDEC

En el Gráfico 8, puede observarse la evolución de las tasas de actividad, empleo y desempleo y de su análisis surge que: **la tasa de desempleo es la expresión porcentual de la diferencia entre la tasa de actividad y la tasa de empleo**. Por ello, la tasa de desocupación disminuirá cuando se reduzca la brecha entre la tasa de actividad y la tasa de empleo.

**Gráfico N°8: Evolución de los principales indicadores de empleo
Gran Mendoza, 1T 10 - 1T 11**



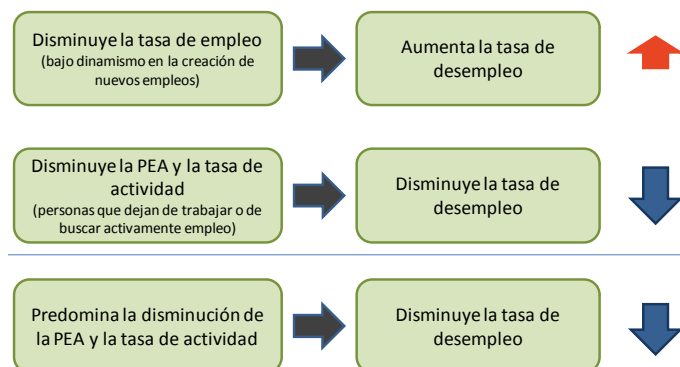
Fuente: Elaboración propia en base a INDEC

Como puede observarse en el Gráfico 8, **la reducción en la tasa de desempleo de Mendoza no se debe a la creación de nuevos empleos, sino más bien a la reducción de la población económicamente activa. Según datos oficiales, entre el primer trimestre de 2010 y el mismo período de 2011 se han destruido 8.000 empleos en el Gran Mendoza, mientras que en el mismo periodo se retiraron del mercado laboral 12.000 personas⁴.**

Si se considera una perspectiva más extensa, los datos del INDEC reflejan que **mientras que la población del Gran Mendoza se incrementó en 29.000 habitantes** entre el primer trimestre de 2007 y mismo período de 2011 (de 878.000 a 907.000 habitantes), **la PEA se redujo de 405.000 a 389.000 personas** (16.000 personas se retiraron del mercado de trabajo) y **la cantidad de personas ocupadas cayó de 388.000 a 369.000** (19.000 puestos de trabajo menos en el Gran Mendoza).

Un simple ejercicio matemático permite concluir que, **si la PEA hubiera seguido el ritmo de crecimiento de la población entre el 2007 y el 2011, y dadas las 369.000 personas ocupadas según INDEC, la tasa de desempleo del Gran Mendoza en el primer trimestre de 2011 hubiese sido del 8,8%** apenas por debajo del valor que arroja el mismo ejercicio realizado a nivel nacional.

⁴ Por el contrario, y solo a modo de ejemplo, el caso de Córdoba es distinto al de Mendoza, pues la tasa de desempleo también se redujo, pero siguiendo un patrón diferente, pues tanto la tasa de empleo como la tasa de actividad crecieron de la mano de nuevos empleos y de la incorporación de más personas al mercado laboral (según los datos oficiales entre el 1T 10 y el 1T 11 el Gran Córdoba creó 54.000 nuevos empleos y permitió la incorporación de 53.000 a la PEA).



1.8. Tasa de desempleo por grupos de edad

Resulta de interés realizar un análisis del desempleo, desagregado por grupos de edad. El Cuadro 9 detalla las tasas generales de actividad, empleo y desempleo por grupos etarios y por género.

**Cuadro N° 9: Tasa de actividad, empleo y desempleo.
Por grupo etario y género
Cuarto Trimestre 2010⁵ (En %)**

Grupo Etario	Tasa de Actividad			Tasa de Empleo			Tasa de Desempleo		
	Mujeres	Varones	General	Mujeres	Varones	General	Mujeres	Varones	General
15 a 19	9,5	22,0	15,1	6,4	22,0	13,4	32,8	0,0	11,4
20 a 24	33,7	64,3	48,8	29,1	59,6	44,2	13,6	7,4	9,5
25 a 29	64,1	93,9	77,9	63,0	85,6	73,5	1,7	8,8	5,7
30 a 34	67,7	97,5	79,8	65,7	95,1	77,6	3,0	2,5	2,7
35 a 39	80,1	93,4	86,5	76,9	93,4	84,8	4,0	0,0	1,9
40 a 44	66,9	96,4	80,4	64,7	88,6	75,6	3,3	8,1	6,0
45 a 49	66,0	92,8	79,2	62,4	90,2	76,1	5,5	2,8	3,9
50 a 54	57,5	91,0	75,2	57,5	89,6	74,5	0,0	1,5	0,9
55 a 59	55,9	82,8	67,2	55,9	82,8	67,2	0,0	0,0	0,0
60 a 64	22,7	75,3	48,0	22,7	75,3	48,0	0,0	0,0	0,0
65 a 69	14,0	45,2	29,3	14,0	45,2	29,3	0,0	0,0	0,0
70 a 74	0,0	17,0	7,7	0,0	17,0	7,7	-	0,0	0,0
75 +	11,1	2,7	7,7	11,1	2,7	7,7	0,0	0,0	0,0
Total	34,8	50,8	42,5	33,3	49,1	40,9	4,2	3,4	3,8

Fuente: INDEC – Encuesta Permanente de Hogares (EPH)⁶

⁵ Último dato disponible en INDEC para poder desagregar por grupo etario y género.

⁶ A partir del 25 de mayo de 2010, la edad mínima para admisión al trabajo está fijada en los 16 años de edad.

**Cuadro N° 10: Tasa de desempleo por grupos de edad.
Mendoza (4T 09 – 4T 10)**

Grupo Etario	Tasa de Desempleo 2009	Tasa de Desempleo 2010
15 a 19	26,2%	11,4%
20 a 24	13,8%	9,5%
25 a 29	11,4%	5,7%
30 a 34	4,8%	2,7%
35 a 39	1,9%	1,9%
40 a 44	1,0%	6,0%
45 a 49	6,2%	3,9%
50 a 54	1,8%	0,9%
55 a 59	6,1%	0,0%
60 a 64	9,3%	0,0%
65 a 69	0,0%	0,0%
70 a 74	0,0%	0,0%
75 y más	0,0%	0,0%
Total	6,8%	3,8%

Fuente: INDEC – Encuesta Permanente de Hogares (EPH)

Del análisis de ambos cuadros surge lo siguiente:

1. Los jóvenes entre 15 a 19 años y 20 a 24 años resultaron ser los grupos más afectados por el desempleo en 2010 con tasas de desocupación de 11,4% y 9,5% respectivamente, comparados con una tasa de desempleo general del 3,8%.
2. Entre los 25 y los 54 años, la tasa de desempleo oscila en el rango entre 0,9% (para el grupo de 50 a 54 años) y el 6,0% (para el grupo de 40 a 44 años). Para grupos de edad de 55 y más años, la tasa de desempleo es nula, de acuerdo a los datos relevados.
3. Al distinguir por género, las mujeres observan una tasa de actividad (34,8%) menor que la de varones (50,8%). De igual modo, la tasa de empleo masculina (49,1%) excede largamente a la tasa de empleo de mujeres (33,3%). En consecuencia, la tasa de desocupación femenina (4,2%) fue algo superior a la de varones (3,4%) al término del año 2010.
4. Entre 2009 y 2010 el desempleo descendió a lo largo de todos los grupos etarios, con excepción del grupo de entre 40 a 44 años para el cual la tasa de desocupación se elevó del 1% al 6%, como consecuencia del incremento de la tasa de actividad (ingreso de nuevos trabajadores a la población económicamente activa), como así también por efecto de la disminución de la tasa de empleo (del 81,5% al 75,6%), fruto de la destrucción de puestos de trabajo en este segmento.

Durante el año 2010 y lo que va del 2011, el Gobierno de Mendoza ha continuado con los programas de sostenimiento de empleo. Entre ellos se destacan:

- Programa de Sostenimiento de Empleo por Emergencia Climática, vigente desde 2006.
- Programa de Recuperación Productiva (REPRO) del Ministerio de Trabajo, Empleo y Seguridad Social en articulación con el Gobierno de Mendoza.

El Programa de Sostenimiento de Empleo por Emergencia Climática contribuyó a sostener anualmente un promedio de 3.600 empleos. A través del Programa de Recuperación Productiva (REPRO), destinado a empresas en situación de crisis, se han sostenido cerca de 18.000 puestos de trabajo desde el año 2008.⁷

Además, se han continuado otros programas de protección al migrante y su familia, y los programas y acciones de erradicación y prevención del trabajo infantil; entre ellos se encuentra el Programa Buena Cosecha, que promueve la creación de centros socio-educativos de contención, destinados a las niñas y niños de hasta 15 años, hijos de trabajadores rurales, mediante la gestión asociada del Estado (nacional, provincial y municipal), los sindicatos y las empresas privadas. Entre los años 2010 y 2011 se han creado 48 centros socio-educativos, con 79 cargos docentes, 2.500 niños y niñas de trabajadores rurales destinatarios del programa y aproximadamente 750 familias incluidas.

Conclusiones.

1. Durante el año 2010, **la tasa de desempleo ha seguido su senda positiva, recuperándose paulatinamente de los efectos de la crisis financiera global de 2008 y 2009, de la mano de la mayor actividad económica**
2. **El crecimiento interanual de la producción**, medido a través del Estimador Mensual de Actividad Económica alcanzó en los últimos cuatro trimestres (desde el 2T 10 hasta el 1T 11) un valor promedio algo superior al 10% a nivel nacional.
3. En el caso de Mendoza, luego de una importante desaceleración de la actividad económica en 2008 y especialmente en 2009 (el PGB se contrajo un 3,7%), **en 2010 la producción se recuperó cerca del 9%.**
4. La evolución de la tasa de desempleo durante los últimos 8 años para Argentina y Mendoza siguió una **tendencia muy favorable** desde el inicio del período bajo análisis hasta aproximadamente el año 2007. Posteriormente, la tasa nacional se mantiene relativamente estable, con un leve incremento y posterior disminución entre 2009 y 2010, alcanzando el 7,4% en el primer trimestre de 2011.
5. Al analizar **el desempeño de la tasa de desocupación en Mendoza, se destaca que la misma siempre se mantuvo por debajo de la media nacional**, sin embargo, el año 2009 mostró un importante incremento con un pico de 7,3% en el segundo

⁷ Mensaje del Sr. Gobernador, de Mendoza ante la Honorable Asamblea Legislativa, Discurso de apertura de Sesiones Ordinarias, 1º de mayo de 2011.

trimestre. Durante el año 2010 la tasa de desempleo de Mendoza disminuyó hasta niveles algo inferiores al 4%, para ascender levemente en el primer trimestre de 2011 hasta el 4,9%.

6. De acuerdo a los datos de desempleo publicados por el INDEC, **Mendoza es, junto con Tucumán, el aglomerado urbano de más de 500.000 habitantes con menor desempleo en el primer trimestre de 2011 (4,9%)**, seguido por la Ciudad de Buenos Aires (5,6%), y La Plata, Santa Fe y Rosario, todos con tasas por debajo de la media nacional (7,4%). Al considerar los 32 aglomerados urbanos medidos por el INDEC, **el Gran Mendoza se ubica en el décimo lugar del ranking, manteniendo la misma posición que un año atrás.**
7. Las regiones del Gran Buenos Aires y Pampeana actualmente tienen los índices de desocupación más altos, seguidas por la región Noroeste, todas ellas por encima del promedio nacional. En ese contexto, **Cuyo se destaca entre las de menor desempleo, con una tasa de 4,6%, antecedida solo por la Región Noreste.**
8. **El Gran Mendoza ha sido uno de los grandes aglomerados urbanos con mejor evolución de la tasa de desocupación en los últimos años**, sólo superada por Tucumán. Mendoza redujo su tasa de desempleo en 7,5 puntos porcentuales desde un 12,4% en el cuarto trimestre de 2003 a un 4,9% en el primer trimestre de 2011, un desempeño por encima del promedio nacional.
9. En los últimos doce meses, Mendoza mostró un **desempeño débil en términos de creación de empleo**, ubicándose por debajo de la media nacional. **La cantidad de personas ocupadas en el Gran Mendoza pasó de 377.000 a 369.000 en el primer trimestre de 2010 y el mismo período de 2011**, lo que representa **8.000 puestos de trabajo menos**. Por su parte, **la Población Económicamente Activa (PEA) disminuyó de 401.000 a 389.000 personas.**
10. En consecuencia, la disminución de la tasa de desempleo en Mendoza en los últimos doce meses puede explicarse por: a) una disminución de la tasa de empleo, fundamentalmente por la destrucción de empleo (desde 41,9% hasta 40,7%); b) la caída de la tasa de actividad, por disminución de la PEA (desde 44,6% hasta 42,9%); c) el predominio, o mayor reducción de la tasa de actividad en relación a la caída de la tasa de empleo.
11. Es decir, **la disminución de la tasa de desocupación no se debe a la creación de nuevos empleos sino a la reducción en la población económicamente activa. Comparando el primer trimestre de 2010 con el mismo período de 2011, se han destruido 8.000 empleos en el Gran Mendoza mientras que se retiraron del mercado laboral 12.000 personas.**
12. Si se considera una perspectiva más extensa, los datos del INDEC reflejan que mientras que **la población del Gran Mendoza se incrementó en 29.000 habitantes** entre el 1T 07 y el 1T 11 (de 878.000 a 907.000 habitantes), **la PEA se redujo de 405.000 a 389.000 personas** (16.000 personas se retiraron del mercado de trabajo) y **la cantidad de personas ocupadas cayó de 388.000 a 369.000** (19.000 puestos de trabajo menos en el Gran Mendoza).

13. Un simple ejercicio matemático permite concluir que, **si la PEA hubiese seguido el ritmo de crecimiento de la población entre el 2007 y el 2011**, y dadas las 369.000 personas ocupadas según INDEC, **la tasa de desempleo del Gran Mendoza en el primer trimestre de 2011 hubiese sido del 8,8%** apenas por debajo del valor que arroja el mismo ejercicio realizado a nivel nacional.
14. Los jóvenes entre 15 a 19 años y 20 a 24 años resultaron ser los grupos más afectados por el desempleo en el año 2010 con tasas de desocupación de 11,4% y 9,5% respectivamente, comparados con una tasa de desempleo general del 3,8% al final del cuarto trimestre.
15. Al distinguir por género, la tasa de desocupación femenina (4,2%) fue algo superior a la de varones (3,4%) al término del año 2010.
16. Entre 2009 y 2010 el desempleo descendió a lo largo de todos los grupos etarios, con excepción del grupo de entre 40 a 44 años, grupo para el cual la tasa de desocupación se elevó del 1% al 6%.
17. El Gobierno de Mendoza ha continuado con los programas de sostenimiento de empleo. El Programa de Sostenimiento de Empleo por Emergencia Climática contribuyó a sostener anualmente un promedio de 3.600 empleos. A través del Programa de Recuperación Productiva (REPRO), del Ministerio de Trabajo, Empleo y Seguridad Social de la Nación destinado a empresas en situación de crisis, se han sostenido cerca de 18.000 puestos de trabajo desde el año 2008.
18. Asimismo se están desarrollando otros programas tales como el de Protección al migrante y su familia, y el Programa Buena Cosecha, de erradicación y prevención del trabajo infantil, que entre los años 2010 y 2011 ha significado la creación de 48 centros socio-educativos que benefician a 2.500 niños y niñas de trabajadores rurales.