

**CONSEJO
EMPRESARIO
MENDOCINO**

Abril 2011
Año 3 Nro. 2

GERENTE GENERAL
Lic. Silvia Jardel

ASESORES ECONÓMICOS
Lic. Gustavo Rivarola
Lic. Jorge Sansone

www.cem.org.ar

Peatonal Sarmiento 250
Piso 3 Oficina E
Ciudad de Mendoza
Mendoza – Argentina
Tel/fax (54 261) 4238695
(54 261) 4298015
cem@cem.org.ar



CONSEJO EMPRESARIO MENDOCINO

INFORME MENSUAL

Abril 2011

En este informe abordamos la problemática del desarrollo humano, continuando una línea de trabajos realizados sobre pobreza, educación, salud, seguridad ciudadana, a fin de contribuir a desarrollar una agenda pública de temas vinculados al desarrollo humano en nuestra Provincia.

El mundo ha evolucionado favorablemente en términos de desarrollo humano, pero ha sido heterogéneo. **América Latina aún lidera los índices de desarrollo humano (IDH) junto a Europa y Asia Central entre los países en desarrollo**, pero ha perdido terreno frente al importante crecimiento que han mostrado países de Asia Oriental y el Pacífico. Noruega, Australia y Nueva Zelanda lideran el ranking de 2010.

Argentina ocupa el puesto 46, dentro del grupo de países de alto desarrollo humano. Sin embargo, el crecimiento del 18% del IDH de Argentina en las últimas tres décadas, luce modesto frente a los guarismos de América Latina (23%) o de Asia Oriental y Pacífico (68%).

Mendoza ha tenido un desempeño alineado con la evolución nacional, pasando del 6º al 8º puesto del ranking entre los años 1996 y 2009. La Ciudad Autónoma de Buenos ocupa el primer lugar (año 2009), seguida de cerca por Tierra del Fuego; en el otro extremo se sitúan, Formosa, Santiago del Estero y Chaco, con los menores IDH.

Al desagregar el IDH de Mendoza por componentes se advierte que, entre 1996 y 2009, mejoró en el índice de educación subiendo del 13º al 9º lugar, y cayó levemente en los índices de salud (del 3º al 5º puesto) e ingreso (del 8º al 10º).

Los Objetivos del Milenio son objetivos fundamentales y sostenibles de desarrollo humano, a los cuales Mendoza ha adherido. Los mismos han sido considerados en el Plan Estratégico Mendoza 2030, que propone **“lograr vincular los ejes estratégicos y las tareas tendientes a materializarlos, con las asignaciones presupuestarias”**. En este sentido, entendemos que es importante la explícita y pronta aplicación de este criterio en los próximos Presupuestos provinciales, incluyendo sus respectivos indicadores de gestión y de resultado, su seguimiento y publicación, contribuyendo así a clarificar y comunicar a la ciudadanía los esfuerzos que nuestra Provincia realiza en esta materia.

RESUMEN EJECUTIVO

En este informe abordamos la problemática del desarrollo humano, continuando una línea de trabajos realizados sobre pobreza, educación, salud, seguridad ciudadana, a fin de contribuir a desarrollar una agenda pública de temas vinculados con el desarrollo humano en nuestra Provincia.

El objetivo básico del desarrollo trasciende la creación de riqueza económica y se orienta a la creación y conformación de un ámbito propicio para que las personas disfruten de una vida saludable y creativa. El **desarrollo humano coloca en el centro de la reflexión la calidad de vida de las personas** y concibe al proceso de crecimiento de las posibilidades humanas como el objetivo clave del desarrollo. Si bien **el crecimiento económico es una condición necesaria para el desarrollo humano, no es condición suficiente para que se produzca**. Por ello, la concepción de desarrollo humano ha ido evolucionando en el tiempo, para incorporar otros elementos, asociados a la calidad de vida.

El **objetivo final de las políticas públicas debe ser el bienestar de las personas**. Una manera de medir este bienestar, es asumir que la calidad de vida y el bienestar de la población dependen del producto de la economía. Por ello el crecimiento del ingreso per cápita de los países ha sido una de las principales preocupaciones de las teorías y de mediciones del desarrollo, y de las políticas públicas que lo fomentan. Pero, **hoy existe un consenso general sobre la imposibilidad de medir el éxito de un país o el bienestar de un individuo únicamente a partir de su ingreso** y el concepto de **desarrollo humano se ha enriquecido**, tomando en cuenta las capacidades y oportunidades de la gente para vivir una vida más plena.

En 1990, el Programa de las Naciones Unidas para el Desarrollo inició la publicación de sus Informes de Desarrollo Humano. Además de sus aportes al debate del desarrollo basado en el hombre, otra importante contribución fue la creación del **Índice de Desarrollo Humano (IDH)**. Este indicador permite **medir y evaluar avances en el nivel de desarrollo de un país, no solo a través del ingreso, sino a través de otras variables comprensivas del desarrollo humano que dan cuenta de las mejoras en términos de educación y salud**.

El mundo ha evolucionado favorablemente en términos de desarrollo humano, pero ha sido heterogéneo. Así como **muchos de los países con muy alto grado de desarrollo pertenecen a la OCDE** (Organización para la Cooperación y el Desarrollo Económico), una **gran parte de los países de bajo grado de desarrollo pertenecen al continente africano y asiático**. En este contexto, **América Latina aún lidera los índices de desarrollo humano (IDH) junto a Europa y Asia Central entre los países en desarrollo, pero ha perdido terreno frente al importante crecimiento que han mostrado las regiones de Asia Oriental y el Pacífico**.

Al analizar los índices por grupos de países, advertimos que **el progreso más significativo se ha dado entre los países con niveles de desarrollo humano medio y alto**, que acortaron la brecha con los países con niveles muy altos de desarrollo.

Asimismo, los países con bajo nivel de desarrollo humano fueron los menos dinámicos en términos absolutos.

El ranking mundial de países es liderado por Noruega, seguido por Australia, Nueva Zelanda, Estados Unidos e Irlanda lideran el ranking de 2010. **Argentina ocupa el puesto 46, dentro del grupo de países de alto desarrollo humano. En este mismo grupo se ubican otros países de la región tales como Chile (45), Uruguay (52), México (56), Perú (63), Brasil (73), Venezuela (75) y Colombia (79).** Asimismo, se destacan varios países de Europa y Asia Central tales como, Lituania, Letonia, Rumania y Rusia.

El crecimiento del 18% del IDH de Argentina en las últimas tres décadas, luce modesto frente a los guarismos de América Latina (23%) y otras regiones del mundo tales como Asia Oriental y Pacífico (68%).

Los rankings son relativamente estables, reflejando que **el desarrollo humano es un compromiso de largo aliento (inversiones en educación, nutrición, salud, desarrollo productivo sustentable), cuyos resultados se ven en el tiempo, requiriendo de acuerdos y políticas de estado que le den continuidad.** En este sentido, cabe destacar la fuerte correlación entre los resultados de la prueba de calidad educativa PISA 2009 y el nivel de desarrollo humano de los países de la muestra. De ese análisis surge que **quince de los veinte primeros países del mundo en desarrollo humano, están ubicados en los primeros 20 lugares del ranking de calidad educativa.**

Mendoza ha tenido un desempeño alineado con la evolución nacional, pasando del 6º al 8º puesto del ranking entre los años 1996 y 2009. La Ciudad Autónoma de Buenos Aires ocupa el primer lugar (año 2009), seguida de cerca por Tierra del Fuego; en el otro extremo se sitúan, Formosa, Santiago del Estero y Chaco, con los menores IDH. Córdoba, Santa Cruz y Tierra del Fuego tuvieron los mayores incrementos porcentuales en los indicadores, en tanto que Santiago del Estero, Formosa, Chaco y Ciudad Autónoma de Buenos Aires fueron las provincias menos dinámicas.

Los Objetivos del Milenio son objetivos fundamentales y sostenibles de desarrollo humano, a los cuales Mendoza ha adherido. Estos objetivos han sido considerados en el Plan Estratégico Mendoza 2030 que está iniciando su fase de implementación. Entre sus propuestas se destaca la de **“lograr vincular los ejes estratégicos y las tareas tendientes a materializarlos, con las asignaciones presupuestarias”.** En esta línea, entendemos que es importante la explícita y pronta aplicación de este criterio en los próximos Presupuestos provinciales, incluyendo sus respectivos indicadores de gestión y de resultado, su seguimiento y publicación, contribuyendo así a clarificar y comunicar a la ciudadanía los esfuerzos que nuestra Provincia realiza en esta materia.

Desarrollo Humano

1. Introducción

En el presente informe abordaremos la problemática del desarrollo humano. Este documento continúa una línea de trabajos realizados y publicados por el Consejo Empresario Mendocino en informes anteriores, en los que nos abocamos al análisis y elaboración de propuestas en esta materia, en temas tales como **la lucha contra la pobreza; la relación entre la pobreza, la educación y la salud; la seguridad ciudadana; y el estado de la calidad educativa en nuestra provincia, en relación al país y a la región.**

El objetivo de estos trabajos es contribuir a **mantener y desarrollar una agenda pública de temas vinculados con el desarrollo humano en nuestra Provincia.** Una sociedad es más justa y equitativa cuando promueve y brinda las oportunidades para que su gente desarrolle sus capacidades en plenitud, y tenga una vida digna.

El verdadero capital de nuestra sociedad está en su gente y que **nuestra sociedad será sustentable en la medida en que invirtamos en el desarrollo y cuidemos este capital humano y social.** En este sentido, la inversión que hagamos en educación y salud, especialmente en los años más tempranos de vida de nuestros hijos, son clave para asegurar el desarrollo pleno de sus capacidades actuales y futuras.

El objetivo básico del desarrollo trasciende la creación de riqueza económica y se orienta a la creación y conformación de un ámbito propicio para que las personas disfruten, entre otras cosas, de una vida saludable y creativa.

La riqueza de una nación está en su gente y en las posibilidades y oportunidades para que sus ciudadanos tengan una vida mejor. Del mismo modo, la pobreza no es solo pobreza económica, sino la falta de posibilidades y oportunidades que permitan tener una vida digna. (UNDP, 1997)

Si bien **el crecimiento económico es una condición necesaria para el desarrollo humano, no es condición suficiente para que se produzca.** Por ello, la concepción de desarrollo humano ha ido evolucionando en el tiempo, para incorporar otros elementos, asociados a la calidad de vida y a la promoción de condiciones para que este crecimiento permita mejorar la situación de aquellos que menos tienen, evitando que la pobreza se transmita de generación en generación.

Si se quiere trabajar con firmeza en las causas estructurales de la pobreza (que en muchos casos provocan un círculo vicioso del cual es difícil salir y que tiene relación con la falta de acceso a educación, la insuficiente calificación para el trabajo, acceso a trabajos de baja calidad y remuneración, o la exclusión lisa y llana del mundo laboral, y más pobreza), hay que **desarrollar nuestro capital humano y propiciar y mantener un**

ambiente económico adecuado para el crecimiento. Estos son algunos de los pilares fundamentales de un desarrollo humano sustentable.

Todo esfuerzo que hagamos en este sentido, requiere de tiempo y de un compromiso sostenido del entramado social completo: la familia, la escuela, las empresas, las organizaciones de la sociedad civil y el Estado. Puesto que las inversiones en capital humano rinden frutos en el mediano y largo plazo y que el horizonte temporal de las políticas de desarrollo humano excede largamente la gestión de un gobierno en particular, **estos esfuerzos deben inscribirse en políticas de estado y acuerdos que trasciendan dichas gestiones.** Precisamente por este motivo el problema involucra y debe comprometernos a todos los actores sociales y no sólo al gobernante de turno.

En las próximas secciones abordaremos la distinción entre crecimiento y desarrollo humano y focalizaremos el análisis de la situación relativa del desarrollo humano de Argentina en relación a otros países de la región y del mundo, como así también la de de Mendoza en el contexto nacional.

2. Crecimiento y desarrollo económico

El crecimiento económico y el desarrollo han estado en el centro de las preocupaciones de las políticas públicas desde hace décadas. Esto es así porque las políticas públicas deben orientarse a aumentar el bienestar de la población.

En este sentido, una variable clave para el aumento del bienestar de los individuos a largo plazo, considerando en particular su bienestar material, es el crecimiento de la cantidad de bienes y servicios que una economía produce para satisfacer las necesidades de los ciudadanos y por tanto, el aumento del nivel de ingresos de la economía. Por eso, suele decirse que el crecimiento es una condición necesaria para aumentar el bienestar y el nivel de vida de la población.

Entre los **factores que determinan el crecimiento económico de un país**, pueden mencionarse, en términos generales:

- 1) **los recursos humanos y el capital humano**, es decir, el hombre y su contribución al proceso productivo, en términos de cantidad y calidad de trabajo aportado.
- 2) El **capital físico y tangible**, asociado las inversiones productivas en fábricas, equipos, maquinarias, existencias, y también con las inversiones en infraestructura o capital social fijo, asociado con, por ejemplo, rutas, aeropuertos, puertos, hospitales y universidades, producto de la inversión pública y/o privadas.
- 3) Los **recursos naturales**, la tierra, el agua, los bosques, los minerales, y todo lo que nos brinda la naturaleza.

- 4) la **tecnología**, y en particular, los avances tecnológicos e innovaciones que promuevan la mejora de los procesos productivos.

En la medida en que estos factores se incrementen o mejoren su contribución al proceso productivo, es de esperar un aumento en el nivel de producción. Esta mayor cantidad de bienes y servicios a disposición de la población supone, a su vez, que sus ciudadanos tienen una mejor calidad de vida.

Una manera tradicional de medir este mayor bienestar, es asumir que la calidad de vida y el bienestar de la población dependen del ingreso o producto de la economía. Es por ello que, durante mucho tiempo, y en un intento lograr avances en materia de bienestar, el crecimiento del producto o ingreso per cápita de los países ha sido la principal preocupación de las teorías del desarrollo, de las mediciones del desarrollo, y de las políticas públicas que lo fomentan.

Tanto el ingreso como el ingreso o producto per cápita de una economía son variables relevantes para medir y evaluar el bienestar alcanzado por la población de un país, pero ambos conceptos son insuficientes para pretender captar por sí solos la magnitud del bienestar.

El **objetivo final de las políticas públicas debe ser el bienestar de las personas**, que todos los individuos tengan las oportunidades para vivir una vida digna y de calidad. En este contexto, un enfoque centrado en el ingreso es limitado, pues las personas generalmente valoramos aspectos que trascienden nuestros ingresos, como lo es una adecuada nutrición y acceso a servicios médicos que nos permitan gozar de una vida sana y prolongada; el acceso a una educación de calidad que nos permita adquirir conocimientos y habilidades para pensar, trabajar, crear y vivir mejor; una vivienda digna, un trabajo digno en un ámbito laboral adecuado; tiempo de descanso; un medio ambiente agradable y sustentable; la libertad de expresión, la democracia, una vida segura en sociedad y una vida social y comunitaria activa y participativa.

Todas estas dimensiones exceden largamente el concepto de ingreso y crecimiento económico, y pertenecen al ámbito del desarrollo humano, al contemplar aspectos económicos y no económicos que hacen al bienestar y la calidad de vida de la población. El **desarrollo humano coloca en el centro de la reflexión la calidad de vida de las personas** y concibe al proceso de crecimiento de las posibilidades humanas como el objetivo clave del desarrollo (PNUD, 1990; Fukuda-Parr y Shiva Kumar, 2003).

En este sentido, el **desarrollo humano debe ser entendido como un proceso que permite la expansión de las capacidades de las personas, de sus libertades reales, es decir la ampliación de las alternativas de vida entre las que pueden optar.**

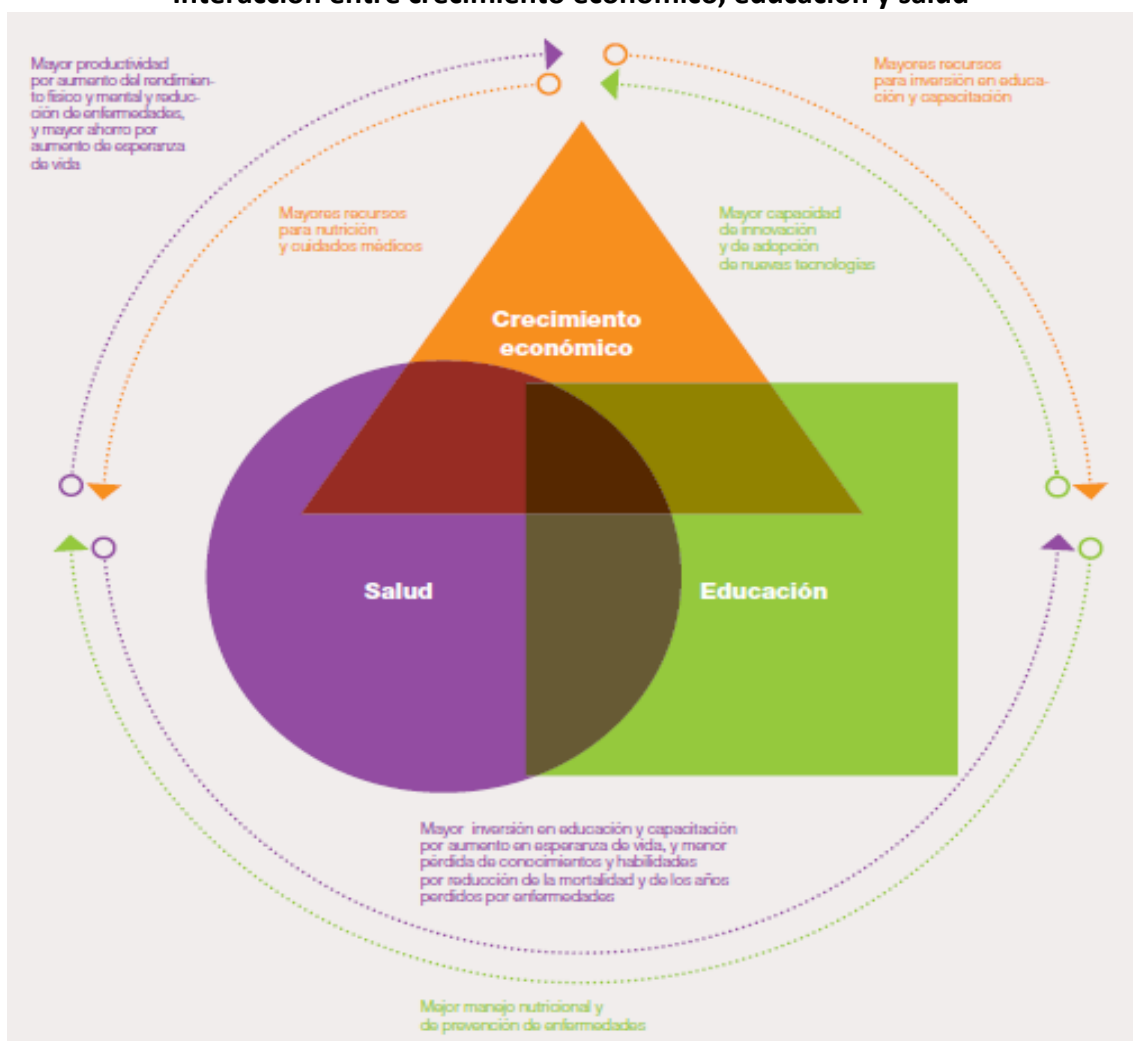
3. El círculo virtuoso del desarrollo humano

Las capacidades potenciales de las personas pueden ser variadas y numerosas, sin embargo, generalmente todas ellas se potencian y amplían de la mano de las oportunidades en términos de **acceso a una educación de calidad** que brinde los conocimientos para un adecuado desempeño laboral y social, el **acceso a servicios de salud** que permita vivir una vida saludable y prolongada y **niveles de ingresos** que, en el marco de una economía que crece y genera empleo, permita contar con el sustento necesario para vivir dignamente de nuestro trabajo.

Tal como afirman los Informes de Desarrollo Humano, **estas tres dimensiones (salud, educación y crecimiento de la economía), constituyen los fines más básicos del desarrollo humano, pero también sus medios, pues interactúan entre sí y definen la dinámica del desarrollo humano**, ya que mientras los mejores niveles de salud hacen más productivas a las personas al aumentar su rendimiento físico y mental, una mejor educación promueve el desarrollo y la adaptación de innovaciones y tecnologías que llevan a un crecimiento económico sostenido. Con salud se puede estudiar mejor y la educación contribuye a una mejor salud. A su vez, el crecimiento económico y el empleo generan mayores recursos que permiten acceder a niveles más elevados de educación, salud y nutrición.

El desafío de las políticas públicas es trabajar consistentemente sobre estos elementos centrales del desarrollo humano, promoviéndolos y estableciendo objetivos que puedan ser alcanzados. Las políticas públicas deben orientarse a garantizar a todos los ciudadanos un conjunto mínimo de capacidades que les permita vivir una vida digna y capitalizar las oportunidades que la misma le brinda.

Cuadro 1: La dinámica del desarrollo humano
Interacción entre crecimiento económico, educación y salud



Fuente: Informe Nacional de Desarrollo Humano 2010, PNUD Argentina.

De esta manera se podrá luchar efectivamente contra la pobreza, evitando que la misma se transmita de generación en generación. En nuestro informe de Setiembre de 2009 decíamos: “Se deben atacar las causas estructurales de la pobreza, que en muchos casos provocan un círculo vicioso del cual es difícil salir y que tiene relación con la falta de acceso a educación, la insuficiente calificación para el trabajo, acceso a trabajos de baja calidad y remuneración, o la exclusión lisa y llana del mundo laboral, y más pobreza”.

4. Los informes de desarrollo humano

En 1990, el Programa de las Naciones Unidas para el Desarrollo (PNUD) publicó su primer Informe sobre Desarrollo Humano, en el que expuso claramente el concepto de desarrollo humano: **“La verdadera riqueza de una nación está en su gente. El objetivo básico del desarrollo es crear un ambiente propicio para que las personas disfruten**

de una vida prolongada, saludable y creativa". Y agregó: "El desarrollo humano es el proceso de expansión de las oportunidades del ser humano, entre las cuales las tres más esenciales son disfrutar de una vida prolongada y saludable, adquirir conocimientos y lograr un nivel de vida decente. Otras oportunidades incluyen la libertad política, la garantía de los derechos humanos, el respeto a sí mismo y la capacidad de interactuar con otros".

Estos informes han sido publicados cada año desde entonces y han sido un medio eficaz para enriquecer el debate de ideas acerca del desarrollo humano, han contribuido a establecer un nuevo paradigma y renovar el compromiso con un desarrollo sustentable basado en el hombre y sus capacidades. **Hoy existe un consenso general sobre la imposibilidad de medir el éxito de un país o el bienestar de un individuo únicamente a partir de su ingreso** y el concepto de desarrollo humano se ha enriquecido al tomar en cuenta las capacidades y oportunidades de la gente para vivir una vida más plena.

Por otro lado, estos informes enfatizan el hecho de que el desarrollo humano, debido a su amplitud y generalidad, es aplicable a todos los países, y que es mucho lo que, a través de políticas públicas adaptadas a su realidad local y específica, cada país puede y debe hacer para mejorar el bienestar de su gente.

5. El desarrollo humano y los Objetivos del Milenio

En septiembre de 2000, en la "Cumbre del Milenio" de las Naciones Unidas, 189 países declararon su compromiso de hacer realidad para todos **"el derecho al desarrollo y a la satisfacción de las necesidades básicas de toda la especie humana"**.

En esta misma Cumbre, los países participantes reconocieron que el progreso debe basarse en un crecimiento económico sostenible, que debe concentrarse en los pobres y, particularmente, en los derechos humanos.

En la Declaración resultante de la Cumbre, denominada "*Declaración del Milenio*", se expresa la voluntad y la decisión de reducir a la mitad, para el año 2015, el porcentaje de personas cuyos ingresos sean inferiores a 1 dólar por día.

Los Objetivos de Desarrollo del Milenio (ODM) fijan metas específicas:

- ODM 1. Erradicar la pobreza extrema y el hambre.
- ODM 2. Alcanzar la educación básica universal.
- ODM 3. Promover el trabajo decente.
- ODM 4. Promover la igualdad y la equidad de género.
- ODM 5. Reducir la mortalidad de los niños menores de cinco años.
- ODM 6. Mejorar la salud materna.
- ODM 7. Combatir el VIH/SIDA, la Tuberculosis, el Paludismo, el Chagas y otras enfermedades.
- ODM 8. Asegurar un medio ambiente sostenible.

Estos **objetivos fundamentales y sostenibles de desarrollo humano se han convertido en criterios mundialmente aceptados y han sido adoptados por los países, la sociedad civil y las principales instituciones dedicadas a la promoción del desarrollo.** Las metas establecidas permiten monitorear el avance de los países hacia mayores niveles de desarrollo humano.

Si bien los Objetivos de Desarrollo del Milenio no comprenden todas las dimensiones del desarrollo humano, representan el grupo de metas más comprensivo que hayan adoptado hasta el presente los estados miembros de las Naciones Unidas.

Es importante destacar que Argentina adhirió a los Objetivos de Desarrollo del Milenio y que en marzo de 2004 Mendoza firmó un convenio con el Programa de Naciones Unidas para el Desarrollo donde se comprometió a trabajar en los Objetivos del Milenio en la provincia.

Adicionalmente, Mendoza firmó en junio de 2005 un convenio de Cooperación con el Consejo de Coordinación de Políticas Sociales que depende de la Presidencia de la Nación para trabajar en conjunto a fin de lograr el cumplimiento de estas metas. En este sentido, el Gobierno de Mendoza ha conformado un equipo interministerial, coordinado desde el Ministerio de Desarrollo, Familia y Comunidad, que aborda el tratamiento y seguimiento de los objetivos de desarrollo del milenio¹. Asimismo, el Plan Estratégico de Desarrollo Mendoza 2030, ha consensuado y establecido un conjunto de ejes y metas relacionadas con el desarrollo humano, económico, social y ambiental².

En referencia a los objetivos del milenio para Mendoza, y considerando que los mismos han sido incluidos en el Plan Estratégico Mendoza 2030 que está iniciando su fase de implementación y propone **“lograr vincular los ejes estratégicos y las tareas tendientes a materializarlos, con las asignaciones presupuestarias”**, consideramos que es importante la explícita y pronta aplicación de este criterio en los próximos Presupuestos provinciales. La incorporación de estos objetivos transversales de desarrollo en los presupuestos anuales y plurianuales de la Provincia, incluyendo sus respectivos indicadores de gestión y de resultado, con el seguimiento y publicación de resultados a través de un Observatorio Permanente de Desarrollo Humano, contribuirían en gran medida a clarificar y a comunicar a la ciudadanía los esfuerzos que nuestra Provincia realiza en la materia.

Por otra parte, también facilitaría que todas las fuerzas políticas coincidiesen en lograr la necesaria coherencia de los objetivos de largo plazo con los que se proponen para un ejercicio fiscal en particular.

¹ El lector interesado puede visitar el sitio <http://www.social.mendoza.gov.ar/odm/> donde encontrará información sobre los avances realizados en materia de Objetivos del Milenio en Mendoza. Entre las publicaciones se encuentra disponible el informe 2009, referido a los avances hasta 2007.

² El lector interesado puede visitar el sitio <http://www.planestrategicomza.com.ar> donde encontrará información sobre los avances en el desarrollo del plan, sus ejes y metas.

6. El desarrollo humano. Una aproximación a su medición.

Desde el inicio, una importante contribución de los informes de Desarrollo Humano fue la creación **del Índice de Desarrollo Humano (IDH)**. El IDH constituye una alternativa simple y explícita, a la medición del desarrollo humano basada solo en el crecimiento del Producto Interno Bruto.

Este indicador permite, en forma muy simple, medir y evaluar avances en el nivel de desarrollo de un país, no solo a través del ingreso (la medición más tradicional y generalizada), sino a través de otras variables comprensivas del desarrollo humano que dan cuenta de las mejoras en términos de educación y salud.

Si bien desde su creación el IDH ha recibido algunas críticas (por ejemplo, por su utilización de promedios nacionales que ocultan sesgos de distribución), el gran mérito de este indicador es **incorporar explícitamente nuevas dimensiones del desarrollo humano**, poniendo énfasis en los objetivos del desarrollo, en el capital humano y en su premisa más básica: **“La verdadera riqueza de una nación está en su gente”**.

Tal como sucede con cualquier medida agregada, el IDH simplifica y capta sólo parte de lo que implica el desarrollo humano. Tal como menciona Amartya Sen, “la enorme amplitud del enfoque del desarrollo humano no debe confundirse, como sucede a veces, con el estrecho rango del IDH. El mundo ha seguido avanzando desde 1990. Y si bien se ha ganado mucho (en alfabetización, por ejemplo), **el compromiso que moviliza al enfoque del desarrollo humano es concentrarse en lo que queda por hacer**, es decir, aquello que exige máxima atención en el mundo contemporáneo y que incluye desde la pobreza y las privaciones, hasta las desigualdades y la inseguridad”

Tal como lo aclara PNUD, **“el objetivo no es crear un indicador incuestionable del bienestar, sino reorientar la atención hacia un desarrollo enfocado en el ser humano y alimentar el debate sobre cómo propiciar el progreso de las sociedades**. Mientras más discutimos sobre qué debe incluirse o no en el IDH más se aleja el debate del estrecho enfoque en el crecimiento que dominó la reflexión sobre el desarrollo. En este sentido, el IDH ha resultado tremendamente fructífero como alternativa al enfoque basado solamente en el ingreso”.

Además, este indicador es lo suficientemente flexible para ir incorporando nuevas dimensiones de desarrollo humano sustentable que puedan ser consideradas en éste u otros índices de desarrollo (calidad institucional, democracia y libertad de elección, derechos políticos y civiles, igualdad de género, distribución del ingreso, seguridad, participación ciudadana, calidad ambiental, entre muchos otros).

La creación de otros índices tales como el Índice de Desigualdad de Género (IDG), el Índice de Desarrollo Humano ajustado por la Desigualdad (IDH-D) y el Índice de Pobreza Multidimensional (IPM) dan cuenta de ello. En próximos informes nos referiremos con mayor detalle a ellos.

Componentes del Índice de Desarrollo Humano:

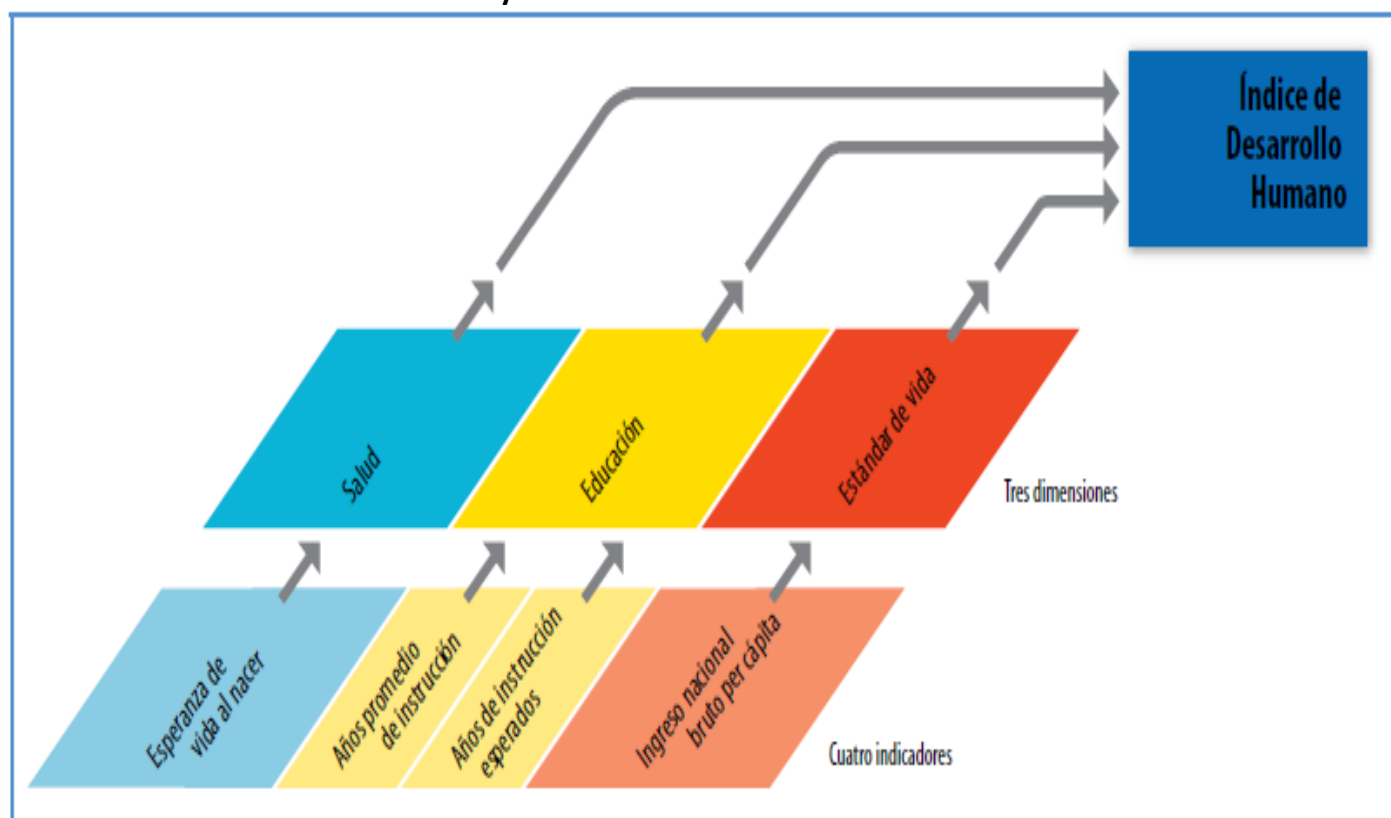
Para medir el desarrollo humano de un país se utiliza el Índice de Desarrollo Humano (IDH), que evalúa el progreso promedio en **tres dimensiones básicas: salud, educación y crecimiento económico**. Para evaluar los avances en cada una de ellas, se utilizan diversas variables asociadas tales como:

Salud: la esperanza de vida.

Educación: la alfabetización y la matriculación en la enseñanza primaria, secundaria y terciaria.

Crecimiento de la economía: el producto interno bruto (PIB) per cápita.

Cuadro 2: El Índice de Desarrollo Humano (IDH) y sus variables constitutivas



Fuente: Oficina responsable del Informe de Desarrollo Humano de PNUD, 2010.

Una vez combinados estos datos, **el índice toma un valor que varía entre 0 y 1;** considerando que **cuanto más cercano a 1, mayor es el nivel de desarrollo humano.**

7. El desarrollo humano a través del tiempo. Perspectiva global y regional.

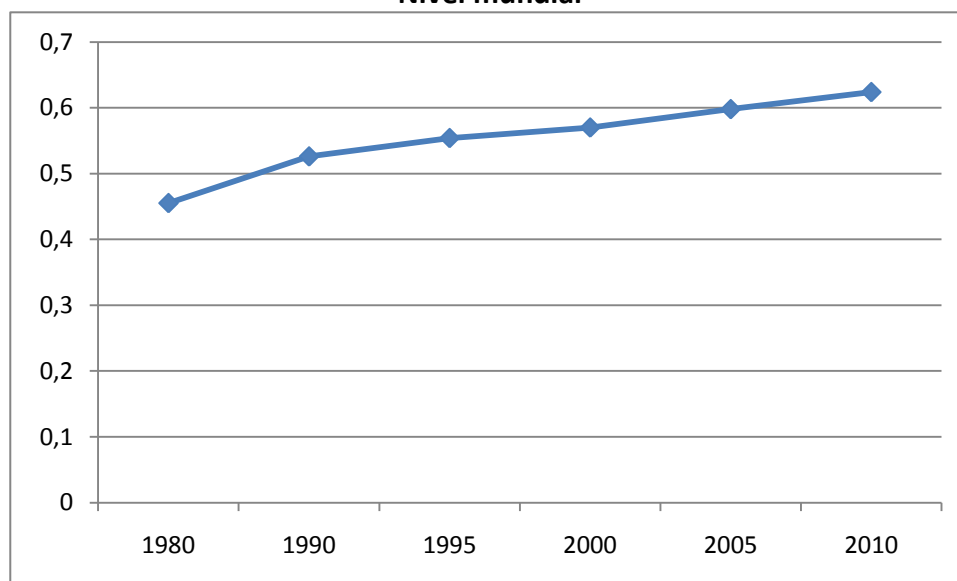
Los índices de desarrollo humano han ido evolucionando favorablemente en las últimas décadas. Una primera aproximación a escala global, nos permite observar una tendencia ininterrumpidamente positiva del IDH, desde valores cercanos a 0,45 en 1980 hasta 0,63 en el año 2010, lo que representa **un aumento del 37% del IDH mundial en los últimos 30 años**. Este desempeño se ha debido a los importantes progresos en términos de educación y salud, y a la duplicación del producto per cápita global desde 1970 a la fecha, avances que se han visto reflejados en aumentos en los respectivos indicadores particulares y en el IDH.

**Tabla 1: Evolución del Índice de Desarrollo Humano
Nivel mundial**

IDH	1980	1990	1995	2000	2005	2010	Var. 1980-2010
Mundo	0,455	0,526	0,554	0,570	0,598	0,624	37%

Fuente: Informe de Desarrollo Humano 2010.

**Gráfico 1: Evolución del Índice de Desarrollo Humano (1980 - 2010)
Nivel mundial**



Fuente: Informe de Desarrollo Humano 2010.

A modo de ejemplo, vale considerar que, de acuerdo a datos de la Organización Mundial de la Salud, la esperanza de vida al nacer alcanzó en 2008 el valor medio mundial de 68 años frente a 65 años en 1990, aunque con grandes disparidades que se reflejan en la amplitud del rango, desde los 83 años de esperanza de vida en Japón hasta los 42 años de esperanza de vida en Zimbawe. De acuerdo a la misma fuente, la esperanza de vida de nuestro país se encuentra en los 76 años.

En ese mismo sentido, y según la Unesco, la tasa de alfabetización en adultos de más de 15 años aumentó desde el 76% en el período 1990 hasta cerca del 83% en 2008,

aunque con importantes diferencias entre regiones y países, como en el caso de los indicadores de salud.

Índice de Desarrollo Humano por Regiones

Un análisis detallado del Índice de Desarrollo Humano nos permite observar que este desempeño no ha sido homogéneo a través de las distintas regiones y países del mundo, tal como se muestra en la siguiente tabla.

**Tabla 2: Evolución del Índice de Desarrollo Humano
Por regiones**

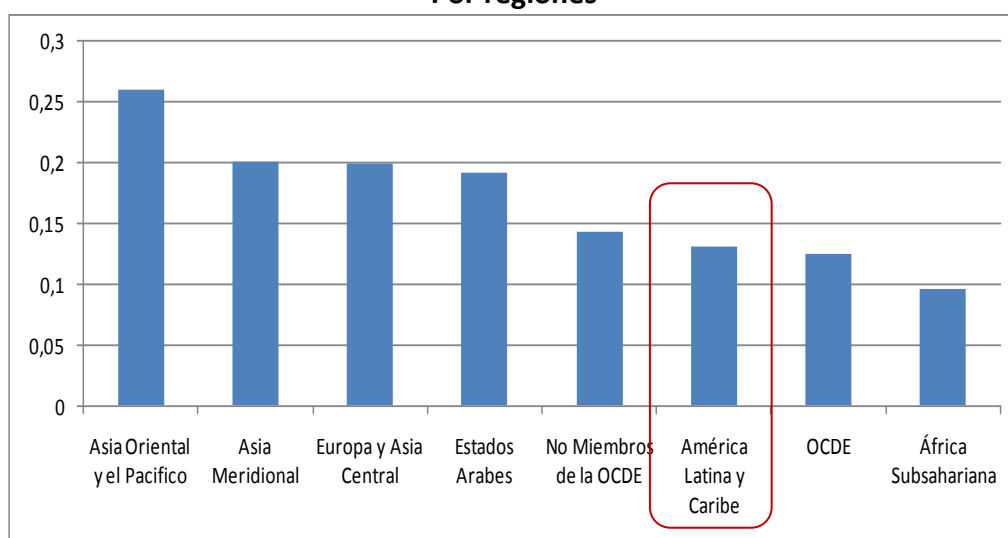
Región	IDH 1980	IDH 2010	Cambio IDH	Variación % IDH
Total mundial	0,455	0,624	+ 0,169	+ 37%
Países Desarrollados				
OCDE	0,754	0,879	+ 0,125	+ 17%
No Miembros de la OCDE	0,701	0,844	+ 0,143	+ 20%
Países En desarrollo				
Estados Árabes	0,396	0,588	+ 0,192	+ 48%
Asia Oriental y el Pacífico	0,383	0,643	+ 0,260	+ 68%
Europa y Asia Central	0,503	0,702	+ 0,199	+ 40%
América Latina y Caribe	0,573	0,704	+ 0,131	+ 23%
Asia Meridional	0,315	0,516	+ 0,201	+ 64%
África Subsahariana	0,293	0,389	+ 0,096	+ 33%

Fuente: Informe de Desarrollo Humano 2010.

Según datos de PNUD, **América Latina lidera junto a Europa del Este y Asia Central los índices de desarrollo humano entre las regiones en desarrollo**, aunque en los últimos 30 años, tuvo un desempeño modesto, **con un crecimiento porcentual por debajo del promedio mundial (23% vs. 37%)**, lo que permitió que otras regiones en desarrollo la alcanzaran. Además, en términos absolutos, no recortó la distancia con los países desarrollados, en tanto que todas las regiones en desarrollo (excepto África Subsahariana) acortaron su brecha con nuestra región.

Cabe destacar que, en el periodo bajo análisis, varias regiones del mundo en desarrollo han logrado incrementar su índice de desarrollo humano por encima de los países más desarrollados, tanto en términos absolutos como en términos relativos. En este sentido **es especialmente importante el desempeño de los países del Asia Oriental y el Pacífico con un incremento del 68% (+0,260) y del Asia Meridional, 64% (+0,201)**, seguidos por Europa y Asia Central y los Estados Árabes, con desempeños algo menores, aunque siempre por encima del promedio mundial y del promedio de los países desarrollados.

Gráfico 2: Crecimiento del IDH (1980 - 2010)
Por regiones



Fuente: Elaboración propia en base a Informe de Desarrollo Humano 2010.

Obsérvese en el Gráfico 2 que el desempeño de América Latina fue superado por todas las regiones en desarrollo (excepto África Subsahariana). Además, si bien ha logrado un aumento absoluto del IDH similar al de los países desarrollados, lo cierto es que sigue siendo modesto en tanto y cuanto los países desarrollados partieron de índices más altos y, por ende, con más dificultades para incrementarlos que en el caso de nuestra región.

Índice de Desarrollo Humano por Grupos de Países, según nivel de desarrollo

Otra perspectiva posible es analizar la evolución del IDH por grupos de países, según su grado de desarrollo humano. Tal como se presenta en la Tabla 3, **el progreso más significativo se ha dado entre los países con niveles de desarrollo humano medio y alto**, que acortaron la brecha con los países con niveles muy altos de desarrollo.

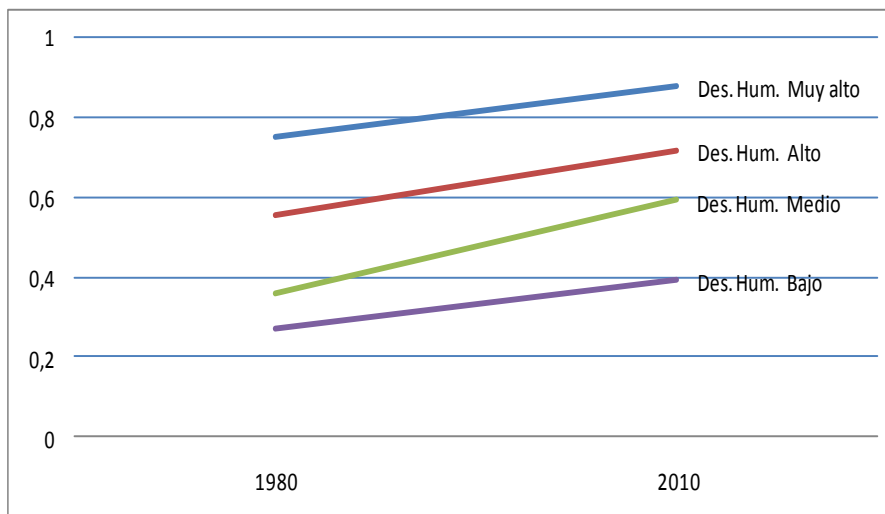
Tabla 3: Crecimiento del IDH (1980 - 2010)
Por Grupos de Países

Grupos de países	1980	2010	Cambio IDH	Var. %
Desarrollo Humano muy alto	0,753	0,878	+ 0,125	17%
Desarrollo Humano alto	0,556	0,717	+ 0,161	29%
Desarrollo Humano medio	0,361	0,592	+ 0,231	64%
Desarrollo Humano bajo	0,271	0,393	+ 0,122	45%

Fuente: Elaboración propia en base a Informe de Desarrollo Humano 2010.

Los países de bajo nivel de desarrollo humano fueron los menos dinámicos en términos absolutos, lo que, por un lado, no permitió recortar la brecha con los países de muy alto grado de desarrollo humano, a la vez que los distanció más aún de los países de rangos altos y medios, configurando una trampa de pobreza.

**Gráfico 3: Evolución del IDH (1980 - 2010)
Por Grupos de Países**



Fuente: Elaboración propia en base a Informe de Desarrollo Humano 2010.

¿Qué países lideran en desarrollo humano?

Desde 1990 el Programa de las Naciones Unidas para el Desarrollo (PNUD) publica anualmente un ranking de desarrollo basado en el Índice de Desarrollo Humano. A efectos comparativos, resulta interesante analizar el desempeño de los distintos países en términos de este indicador.

A continuación se detalla el ranking del IDH, para un conjunto de países seleccionados de interés. En la Tabla 4, se presentan los 20 primeros puestos del ranking liderado por Noruega. Todos estos países detentan un muy alto grado de desarrollo humano.

**Tabla 4: Países con Desarrollo Humano Muy Alto
Año 2010**

Puesto	País	2010
1	Noruega	0,938
2	Australia	0,937
3	Nueva Zelanda	0,907
4	Estados Unidos	0,902
5	Irlanda	0,895
6	Liechtenstein	0,891
7	Países Bajos	0,890
8	Canadá	0,888
9	Suecia	0,885
10	Alemania	0,885
11	Japón	0,884
12	República de Corea	0,877
13	Suiza	0,874

14	Francia	0,872
15	Israel	0,872
16	Finlandia	0,871
17	Islandia	0,869
18	Bélgica	0,867
19	Dinamarca	0,866
20	España	0,863

Fuente: Elaboración propia en base a Informe de Desarrollo Humano 2010.

En la Tabla 5 a continuación se presentan un conjunto de países seleccionados, caracterizados por un **alto nivel de desarrollo humano**. Entre estos países se encuentra **Argentina**, en el puesto **46** del año **2010**. Cabe mencionar que en este mismo grupo se ubican otros países de la región tales como **Chile (45)**, **Uruguay (52)**, **México (56)**, **Perú (63)**, **Brasil (73)**, **Venezuela (75)** y **Colombia (79)**. Asimismo, se destacan varios países de Europa y Asia Central tales como, Lituania, Letonia, Rumania y Rusia.

Tabla 5: Países con Desarrollo Humano Alto

Puesto	País	2010
43	Bahamas	0,784
44	Lituania	0,783
45	Chile	0,783
46	Argentina	0,775
47	Kuwait	0,771
48	Letonia	0,769
50	Rumania	0,767
52	Uruguay	0,765
56	México	0,750
57	Malasia	0,744
58	Bulgaria	0,743
62	Costa Rica	0,725
63	Perú	0,723
65	Federación de Rusia	0,719
73	Brasil	0,699
75	Venezuela	0,696
76	Armenia	0,695
77	Ecuador	0,695
79	Colombia	0,689
81	Túnez	0,683

Fuente: Elaboración propia en base a Informe de Desarrollo Humano 2010.

¿Cuáles son los países rezagados?

En un tercer grupo de países, los de desarrollo humano medio, se destacan **China e India**, que concentran aproximadamente el 40% de la población mundial, además de

otros países asiáticos y latinoamericanos como **Bolivia y Paraguay, El Salvador y Guatemala**. Además se enlistan en este grupo algunos países del África Subsahariana.

Tabla 6: Países con Desarrollo Humano Medio

Puesto	País	2010
86	Fiji	0,669
89	China	0,663
90	El Salvador	0,659
92	Tailandia	0,654
95	Bolivia	0,643
96	Paraguay	0,640
97	Filipinas	0,638
101	Egipto	0,620
102	Uzbekistán	0,617
106	Honduras	0,604
110	Sudáfrica	0,597
115	Nicaragua	0,565
116	Guatemala	0,560
119	India	0,519
122	República Democrática Popular Lao	0,497
126	Congo	0,489

Fuente: Elaboración propia en base a Informe de Desarrollo Humano 2010.

Finalmente, en el último grupo de países, los de desarrollo humano bajo predominan países africanos y asiáticos. El único país de América es Haití.

Tabla 7: Países con Desarrollo Humano Bajo

Puesto	País	2010
128	Kenya	0,470
129	Bangladesh	0,469
130	Ghana	0,467
131	Camerún	0,460
138	Nepal	0,428
142	Nigeria	0,423
143	Uganda	0,422
144	Senegal	0,411
145	Haití	0,404
146	Angola	0,403
149	Costa de Marfil	0,397
154	Sudán	0,379
155	Afganistán	0,349
159	República Centroafricana	0,315
160	Malí	0,309
168	República Democrática del Congo	0,239
169	Zimbabwe	0,140

Fuente: Elaboración propia en base a Informe de Desarrollo Humano 2010.

El desarrollo humano rinde frutos en el largo plazo

A continuación se presenta un ranking comparado de países, considerando los 20 primeros del 2010 y su posición relativa en el ranking de 1990.

Tabla 8: Cambios en el ranking de IDH (1990 – 2010)
Países con Desarrollo Muy Alto

País	1990	2000	2010	Cambio 1990-2010
Noruega	3	2	1	+ 2
Australia	6	1	2	+ 4
Nueva Zelanda	8	7	3	+ 5
Estados Unidos	1	3	4	- 3
Irlanda	21	10	5	+ 16
Liechtenstein	6	..
Países Bajos	5	5	7	- 2
Canadá	2	6	8	- 6
Suecia	9	4	9	+ 0
Alemania	15	..	10	+ 5
Japón	7	11	11	- 4
República de Corea	27	22	12	+ 15
Suiza	4	9	13	- 9
Francia	22	16	14	+ 8
Israel	13	14	15	- 2
Finlandia	16	19	16	+ 0
Islandia	12	12	17	- 5
Bélgica	10	8	18	- 8
Dinamarca	11	15	19	- 8
España	26	17	20	+ 6
Argentina	37	40	46	- 9

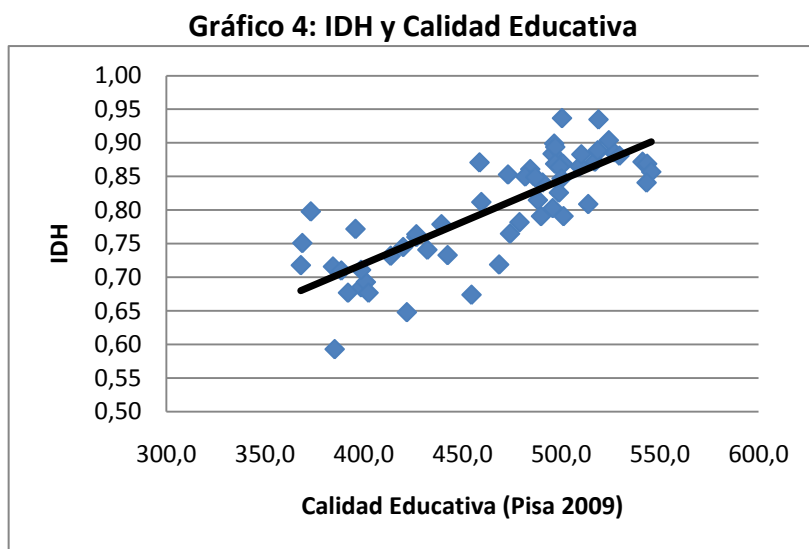
Fuente: Elaboración propia en base a Informe de Desarrollo Humano 2010

Puede observarse la consistencia y la relativa estabilidad del ranking, lo cual indica claramente que **el desarrollo humano es un compromiso de largo aliento (inversiones en educación, nutrición, salud, desarrollo productivo sustentable), cuyos resultados se suelen ver con el tiempo, y donde el reconocimiento y valoración de las políticas exitosas no siempre se lo llevan las gestiones de gobierno que las implementan, por lo que necesariamente, se requieren acuerdos y políticas de estado que le den continuidad en el tiempo.**

Se destaca el importante desempeño de Irlanda y Corea (avanzan 16 y 15 posiciones en el ranking, respectivamente), además de la permanencia de Noruega en el podio del desarrollo humano.

Evaluación educativa y desarrollo humano

Aunque las evaluaciones de calidad educativa realizadas por PISA (Programa Internacional de Evaluación de Estudiantes) aún no están explícitamente consideradas en el IDH, resulta interesante observar en el Gráfico 4 la fuerte correlación que existe entre los resultados de la prueba de calidad educativa PISA 2009 y el nivel de desarrollo humano de los países de la muestra. Es importante destacar que **quince de los veinte primeros países del mundo en desarrollo humano según IDH, están ubicados en los primeros 20 lugares del ranking de calidad educativa según PISA.**



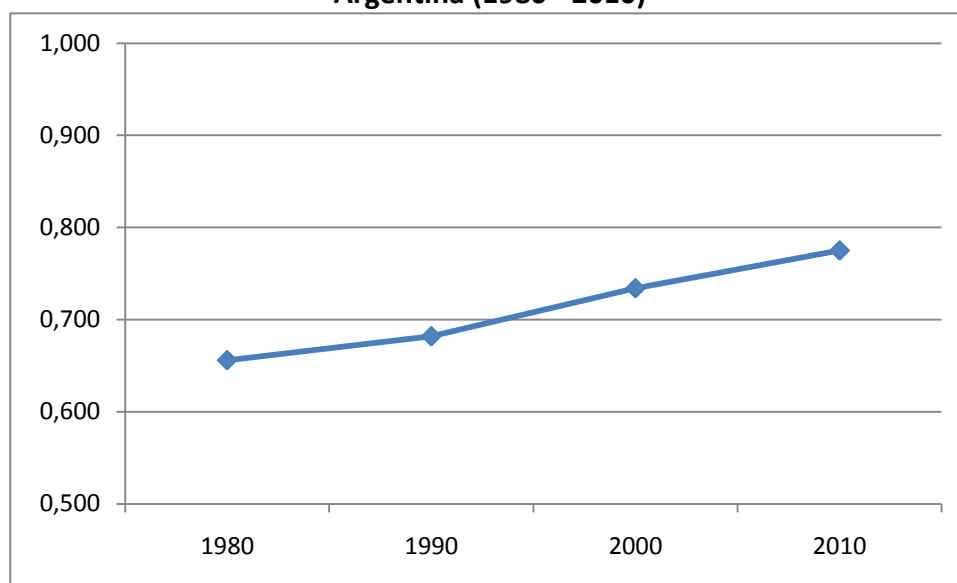
Fuente: Elaboración propia en base a Informe de Desarrollo Humano 2010 y Resultados PISA 2009.

8. La situación de Argentina en el mundo y en la región.

Nuestro país, al igual que la gran mayoría de los países del mundo ha observado una mejora de los índices de desarrollo humano. De acuerdo con datos de PNUD, **el IDH de Argentina creció desde 0,656 en 1980 hasta 0,775 en 2010, lo que significa un aumento del 18% en el periodo analizado y lo posiciona dentro del grupo de países de alto desarrollo humano.**

Cabe mencionar que al desglosar el IDH en sus componentes surge que la mayor parte del crecimiento del IDH de Argentina es atribuible a mejoras en educación y salud, en tanto que la contribución del indicador del PIB per cápita fue menor, debido al magro crecimiento relativo y a la variabilidad del mismo en los últimos 30 años.

**Gráfico 5: Índice de Desarrollo Humano.
Argentina (1980 - 2010)**



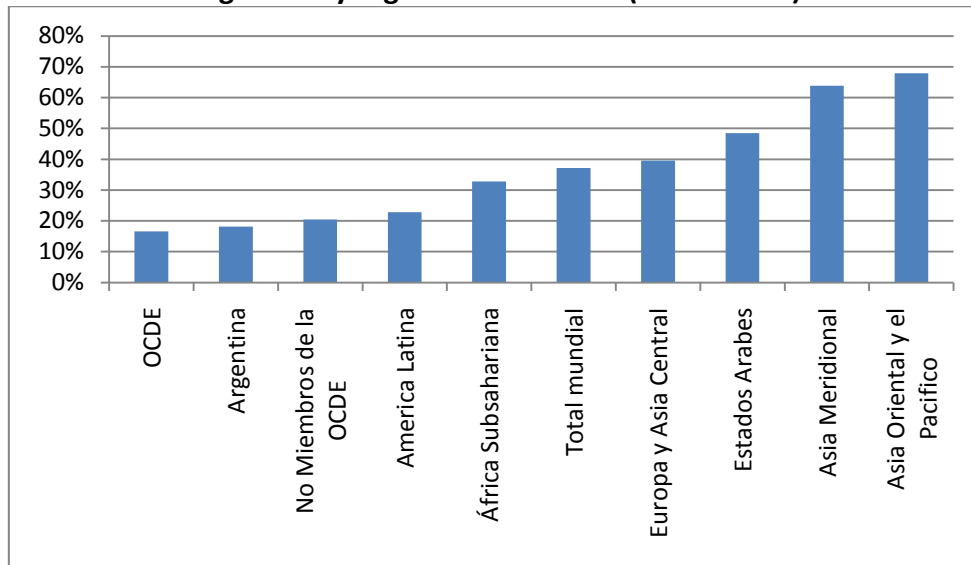
Fuente: Elaboración propia en base a Informe de Desarrollo Humano 2010.

Un análisis comparativo entre 1980 y 2010 permite concluir que la mejora en el IDH en nuestro país ha sido relativamente exigua. Tal como se presenta en el Gráfico 6, **el aumento porcentual del IDH en el período de 30 años ha sido inferior al crecimiento del IDH mundial, e inferior también al de los países en desarrollo.**

De igual forma, el crecimiento del 18% del IDH de Argentina, luce modesto frente a los guarismos de América Latina (23%) y otras regiones del mundo tales como Asia Oriental y el Pacífico (68%).

Si bien el crecimiento porcentual del IDH Argentina durante los últimos 30 años es similar al de los países desarrollados, lo cierto es que este desempeño sigue siendo moderado en tanto y cuanto los países desarrollados partieron de índices más altos y, por ende, más difíciles de incrementar que en el caso de nuestro país.

**Gráfico 6: Tasa de Crecimiento IDH
Argentina y regiones del mundo (1980 - 2010)**

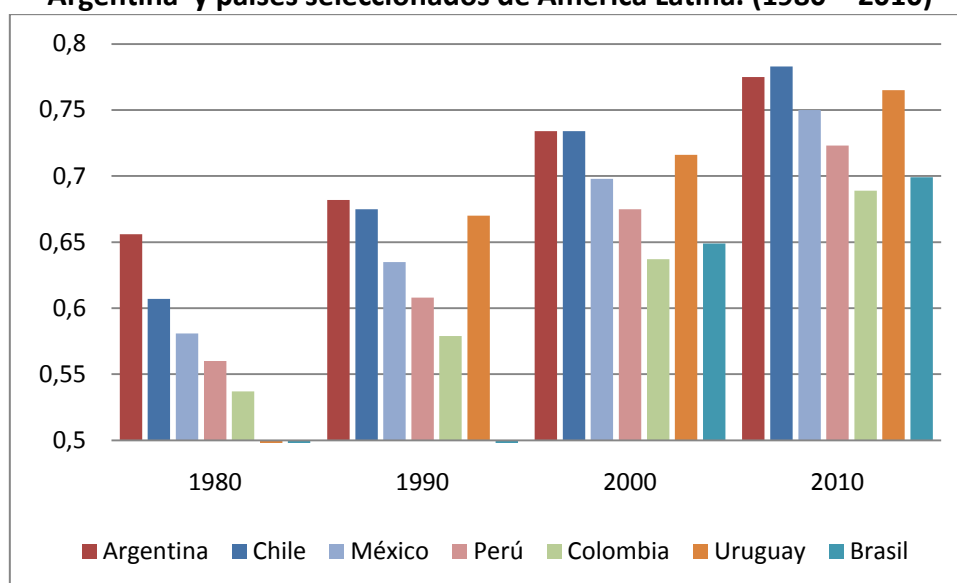


Fuente: Elaboración propia en base a Informe de Desarrollo Humano 2010.

Al comparar el nivel y la evolución del IDH de Argentina con otros países de América Latina surgen las siguientes observaciones:

- **Argentina se encuentra en el grupo que lidera los índices de desarrollo humano en la región, sólo por debajo de Barbados y Chile en 2010.**
- **El desempeño relativo de Argentina en el período 1980-2010 ha sido más moderado que el de otros países, tales como Chile, Perú, México o Colombia.** En consecuencia estos países acortaron su distancia con Argentina y en el caso del país trasandino superó por muy poco margen, en este período, a nuestro país.
- El aumento porcentual del IDH Argentina es similar al de Uruguay entre 1990 y 2010.
- En el caso de Brasil, creció 8% en los últimos 10 años, dos puntos porcentuales por encima del crecimiento del IDH Argentina en el mismo período.

**Gráfico 7: Tasa de Crecimiento IDH
Argentina y países seleccionados de América Latina. (1980 – 2010)**



Fuente: Elaboración propia en base a Informe Mundial de Desarrollo Humano 2010.

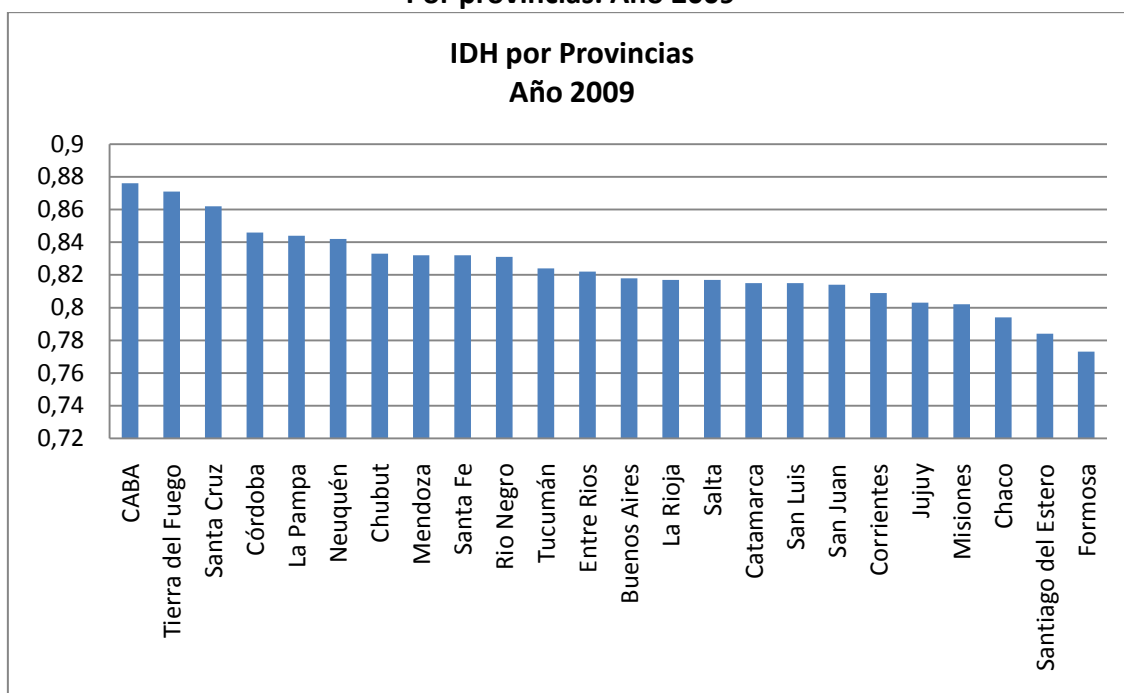
9. Análisis a nivel provincial³

Para analizar la evolución del IDH de las distintas provincias argentinas en el período 1996 – 2009, se ha tomado en consideración el **“Informe Nacional sobre Desarrollo Humano 2010. Desarrollo humano en Argentina: trayectos y nuevos desafíos”**, PNUD Argentina.

De acuerdo a estos datos, y tal como se detalla en el Gráfico 8, la jurisdicción con mayor nivel de desarrollo humano de nuestro país es la Ciudad Autónoma de Buenos Aires, seguida de cerca por Tierra del Fuego. En el otro extremo, Formosa, Santiago del Estero y Chaco, fueron las provincias con menores índices de desarrollo humano en el año 2009. En ese contexto, **Mendoza observa valores similares al promedio nacional.**

³ Al realizar este informe, se han encontrado discrepancias entre los cálculos nacionales e internacionales del IDH para Argentina, las cuales son explicadas en los documentos consultados: “En el proceso de recopilación de la serie de datos internacionales, los organismos suelen aplicar normas y procedimientos de armonización para mejorar la comparabilidad entre países. Cuando faltan datos sobre un país, un organismo internacional puede realizar un cálculo aproximado si cuenta con cifras pertinentes. En otros casos, una serie de datos internacionales puede no contener la información nacional más reciente. Todos estos factores pueden dar lugar a discrepancias considerables entre los cálculos nacionales e internacionales” (Informe sobre Desarrollo Humano 2010”, New York, 2010, PNUD, p. 157). Además, se han realizado las consultas correspondientes a la oficina de PNUD Argentina, quienes expresaron que hay discrepancias debido a aspectos metodológicos y las fuentes de datos utilizadas. Por ejemplo, en el caso de PNUD Argentina la fuente usada para medir el ingreso per cápita es la Encuesta Permanente de Hogares (EPH) puntual y continua, mientras que cuando se hacen las estimaciones a nivel mundial los datos sobre el ingreso nacional bruto (INB) per cápita son proporcionados por el Banco Mundial en su base de datos de Indicadores del Desarrollo Mundial.

**Gráfico 8: Índice de Desarrollo Humano (IDH)
Por provincias. Año 2009**



Fuente: Informe de Desarrollo Humano Argentina 2010, PNUD.

A continuación se presenta la evolución del IDH por provincias en el período comprendido entre 1996 y 2009.

**Tabla 9: IDH por Provincias
Argentina (1996 - 2009)**

Jurisdicción / Provincia	Año 1996	Año 2001	Año 2006	Año 2009
Ciudad Autónoma Buenos Aires	0,854	0,864	0,861	0,876
Buenos Aires	0,769	0,789	0,802	0,818
Catamarca	0,766	0,789	0,804	0,815
Córdoba	0,776	0,782	0,824	0,846
Corrientes	0,766	0,771	0,787	0,809
Chaco	0,765	0,772	0,777	0,794
Chubut	0,777	0,801	0,812	0,833
Entre Ríos	0,763	0,762	0,804	0,822
Formosa	0,739	0,752	0,759	0,773
Jujuy	0,743	0,767	0,794	0,803
La Pampa	0,782	0,794	0,823	0,844
La Rioja	0,760	0,775	0,802	0,817
Mendoza	0,782	0,799	0,818	0,832
Misiones	0,747	0,763	0,783	0,802
Neuquén	0,784	0,808	0,832	0,842
Río Negro	s.d.	s.d.	0,804	0,831
Salta	0,756	0,768	0,781	0,817
San Juan	0,767	0,781	0,791	0,814

San Luis	0,762	0,781	0,800	0,815
Santa Cruz	0,791	0,811	0,837	0,862
Santa Fe	0,777	0,790	0,818	0,832
Santiago del Estero	0,745	0,766	0,770	0,784
Tierra del Fuego	0,804	0,819	0,850	0,871
Tucumán	0,770	0,764	0,792	0,824
Total	0,785	0,798	0,814	0,830

Fuente: Elaboración propia en base a Informe de Desarrollo Humano Argentina 2010.

Al agrupar las provincias por regiones, se concluye que **la Región Patagónica y la Región Pampeana detentan los mayores niveles de desarrollo humano**, seguidos por la Región Cuyo, la Región del Noroeste Argentino (NOA) y finalmente la Región Noreste (NEA). Dentro de la Región Cuyo, Mendoza es la provincia con mayor índice de desarrollo humano, aunque las diferencias con San Juan y San Luis son acotadas.

La Tabla 10 a continuación lista las provincias **más dinámicas** en términos de desarrollo humano en el período 1996-2009, detallando asimismo la evolución de los indicadores particulares, para entender las causas de las mejoras en el IDH.

**Tabla 10: Provincias más dinámicas
Argentina (1996 - 2009)**

Provincia	Cambio IDH	Cambio Indicador Esp. de vida	Cambio Indicador Educación	Cambio Indicador Ingresos
Córdoba	9,0%	15,2%	2,3%	11,8%
Santa Cruz	9,0%	6,9%	3,1%	19,4%
Tierra del Fuego	8,3%	7,9%	4,6%	13,6%
Jujuy	8,1%	8,6%	4,0%	14,5%
Promedio nacional	5,7%	5,4%	4,0%	8,5%

Fuente: Elaboración propia en base a Informe de Desarrollo Humano Argentina 2010.

Asimismo, a continuación se presentan las provincias que mostraron menor crecimiento relativo en el período bajo análisis, con un detalle de la evolución de los indicadores particulares.

**Tabla 11: Provincias menos dinámicas
Argentina (1996 - 2009)**

Provincia	Cambio IDH	Cambio Indicador Esp. de vida	Cambio Indicador Educación	Cambio Indicador Ingresos
Promedio nacional	5,7%	5,4%	4,0%	8,5%
Santiago del Estero	5,2%	6,2%	4,1%	5,8%
Formosa	4,6%	6,4%	2,7%	5,4%
Chaco	3,8%	-3,3%	5,7%	11,4%
CABA	2,6%	5,2%	0,0%	3,2%

Fuente: Elaboración propia en base a Informe de Desarrollo Humano Argentina 2010.

Cabe destacar la caída en el índice de esperanza de vida de Chaco, y que en el caso de la Ciudad Autónoma de Buenos Aires, su elevado nivel de desarrollo humano dificulta el crecimiento vigoroso de un índice, de por sí, ya elevado.

A continuación se presenta la evolución del ranking de desarrollo humano por provincias, destacándose la relativa estabilidad en los puestos de liderazgo y el importante ascenso de provincias tales como Córdoba, Entre Ríos y Salta en detrimento de otras como Chaco, San Juan y Corrientes. **Mendoza se ha mantenido en torno del 6to. al 8vo. lugar de la lista en todo el período.** Obsérvese también que Formosa ha mantenido el último lugar de la lista en ambos rankings.

**Tabla 12: Ranking de Provincias
Argentina (1996 - 2009)**

Jurisdicción / Provincia	1.996	2.009	Cambio
Ciudad Auton. Buenos Aires	1	1	0
Tierra del Fuego	2	2	0
Santa Cruz	3	3	0
Córdoba	9	4	5
La Pampa	5	5	0
Neuquén	4	6	-2
Chubut	7	7	0
Mendoza	6	8	-2
Santa Fe	8	9	-1
Rio Negro	sd	10	--
Tucumán	10	11	-1
Entre Ríos	16	12	4
Buenos Aires	11	13	-2
La Rioja	18	14	4
Salta	19	15	4
Catamarca	13	16	-3
San Luis	17	17	0
San Juan	12	18	-6
Corrientes	14	19	-5
Jujuy	22	20	2
Misiones	20	21	-1
Chaco	15	22	-7
Santiago del Estero	21	23	-2
Formosa	23	24	-1

Fuente: Elaboración propia en base a Informe de Desarrollo Humano Argentina 2010.

Un análisis más detallado de la situación relativa de Mendoza, nos permite desagregar el IDH por componentes, tal como lo muestra la Tabla 13. De allí surge que Mendoza mejoró en el ranking nacional de educación y cayó levemente en los rankings de salud e ingreso.

Tabla 13: Índices por Componentes (1996 - 2009)
Provincias Seleccionadas

Provincia	Educación		Provincia	Ingresos	
	1996	2009		1996	2009
CABA	1	1	CABA	1	1
Salta	4	2	Santa Cruz	3	2
Corrientes	3	3	Tierra del Fuego	2	3
Córdoba	2	4	Chubut	4	4
Tucumán	9	5	La Pampa	6	5
La Rioja	17	6	Neuquén	5	6
Tierra del Fuego	6	7	Córdoba	7	7
Chaco	11	8	Rio Negro	s.d.	8
Mendoza	13	9	Santa Fe	12	9
Jujuy	7	10	Mendoza	8	10
Santa Fe	5	11	Buenos Aires	9	11
Catamarca	8	12	Tucumán	10	12

Provincia	Esperanza de vida	
	1996	2009
CABA	1	1
Neuquén	4	2
La Pampa	6	3
Tierra del Fuego	9	4
Mendoza	3	5
Córdoba	24	6
Santa Fe	5	7
Entre Ríos	8	8
San Luis	10	9
Buenos Aires	7	10
Rio Negro	11	11
San Juan	12	12

Fuente: Elaboración propia en base a Informe de Desarrollo Humano Argentina 2010.

10. Conclusiones

1. El **mundo ha evolucionado favorablemente en términos de desarrollo humano pero queda mucho por hacer**, pues este desempeño no ha sido homogéneo a través de las distintas regiones y/o países del mundo.
2. El **Índice de Desarrollo Humano es un indicador simple y flexible que permite medir la efectividad de las políticas públicas** asociadas al desarrollo humano. Aunque por su simpleza y su énfasis en la educación, la salud y el ingreso no alcanza a comprender otras dimensiones del desarrollo humano, su gran aporte es haber situado explícitamente al hombre y al desarrollo del capital humano como centro y eje de las políticas de desarrollo.

3. **América Latina lidera los índices de desarrollo humano junto a Europa y Asia Central entre las regiones en desarrollo, aunque en los últimos 30 años, tuvo un desempeño modesto, por debajo del promedio mundial (23% vs. 37%).**
4. **Noruega, Australia, Nueva Zelanda, Estados Unidos e Irlanda** lideran el ranking de desarrollo humano en 2010.
5. **Argentina se encuentra en el grupo de países de alto desarrollo humano**, en el puesto 46 del año 2010. En este mismo grupo se encuentran otros países de la región tales como Chile (45), Uruguay (52), México (56), Perú (63), Brasil (73), Venezuela (75) y Colombia (79).
6. En las últimas 3 décadas nuestro país ha tenido un desempeño que, en términos absolutos puede calificarse como favorable, pero **que ha sido modesto respecto de otros países del mundo y de Latinoamérica**. En términos relativos, **el crecimiento del 18% en el IDH de nuestro país en las últimas 3 décadas fue modesto frente a los guarismos de América Latina (23%) o de otras regiones del mundo como Asia Oriental y el Pacífico (68)%**.
7. **Mendoza ha tenido un desempeño alineado con la evolución del IDH nacional, manteniéndose entre el 6to. y el 8vo. puesto del ranking de desarrollo humano por provincias**. La Ciudad Autónoma de Buenos Aires lidera el ranking nacional de desarrollo humano, seguida de cerca por Tierra del Fuego. En el otro extremo, Formosa, Santiago del Estero y Chaco, fueron las provincias con menores índices de desarrollo en el año 2009.
8. Al desagregar el IDH de Mendoza por componentes encontramos que, entre 1996 y 2009, Mendoza mejoró en el ranking nacional de educación y cayó levemente en los rankings de salud e ingreso.
9. **La Región Patagónica y la Región Pampeana** detentan los niveles superiores de desarrollo humano, seguidos por la Región Cuyo, la Región del Noroeste Argentino (NOA) y finalmente la Región Noreste (NEA). En la Región Cuyo, Mendoza es la provincia con mayor índice de desarrollo.
10. **Los Objetivos del Milenio son objetivos fundamentales y sostenibles de desarrollo humano**, que han sido adoptados por los países, la sociedad civil y las principales instituciones dedicadas a la promoción del desarrollo. Las metas establecidas permiten monitorear el avance de los países hacia mayores niveles de desarrollo humano. Argentina y Mendoza han adherido a ellos.
11. Considerando que los Objetivos del Milenio han sido incluidos en el Plan Estratégico Mendoza 2030 que se encuentra en su fase de implementación, procurando **“lograr vincular los ejes estratégicos y las tareas tendientes a materializarlos, con las asignaciones presupuestarias”**, sería importante la explícita y pronta aplicación de este criterio en los próximos Presupuestos provinciales. La incorporación de estos objetivos transversales de desarrollo en los presupuestos anuales y plurianuales de la Provincia, incluyendo sus respectivos indicadores de gestión y de resultado, con el **seguimiento y publicación de resultados a través de un Observatorio Permanente de Desarrollo Humano**, contribuirían en gran medida a clarificar y a comunicar a la ciudadanía los esfuerzos que nuestra Provincia realiza en la materia.