

**CONSEJO  
EMPRESARIO  
MENDOCINO**

Agosto 2010  
Año 2 Nro.6

GERENTE GENERAL  
Lic. Silvia Jardel

ASESORES ECONÓMICOS  
Lic. Gustavo Rivarola  
Lic. Jorge Sansone

[www.cem.org.ar](http://www.cem.org.ar)

Peatonal Sarmiento 250  
Piso 3 Oficina E  
Ciudad de Mendoza  
Mendoza – Argentina  
Tel/fax (54 261) 4238695  
(54 261) 4298015  
[cem@cem.org.ar](mailto:cem@cem.org.ar)



CONSEJO EMPRESARIO MENDOCINO

**INFORME MENSUAL**

**Agosto 2010**

En este informe mensual abordamos nuevamente el tema de la educación en sus **tres atributos fundamentales: acceso, calidad y equidad.**

Argentina tiene un alto nivel de escolaridad primaria (98%). El liderazgo que hoy tiene entre los países latinoamericanos, cada vez será menor pues el resto de los países están alcanzando notables avances. A nivel secundario la tasa de escolaridad es más baja (80%), persistiendo brechas que necesitan resolverse, incluyendo una gran dispersión entre provincias.

Las evaluaciones internacionales revelan que Argentina no se destaca particularmente por su calidad educativa: nos encontramos por debajo de Brasil, México, Chile y Uruguay. Además, las evaluaciones nacionales muestran una desigualdad en los rendimientos entre las provincias, siendo mejores los resultados en aquellos alumnos que concurren a escuelas de gestión privada.

Argentina presenta una inequidad en los aprendizajes según la condición socioeconómica de los estudiantes. Un informe del BID advierte que en nuestro país las probabilidades que tienen los alumnos de mayores ingresos de tener un desempeño satisfactorio son 2,5 veces superiores a las que tienen los estudiantes más pobres.

La educación es la herramienta que permite acceder a mejores oportunidades y una vida más digna, evitando situaciones de pobreza asociadas al desempleo, precariedad laboral y bajos ingresos. Por ello, en un sistema donde todos pueden acceder a la escuela, la calidad educativa determinará la igualdad de oportunidades. Hoy no alcanza con la igualdad en el acceso.

Las políticas públicas **deberían orientarse a garantizar no sólo el acceso educativo de los menores en edad escolar, sino también a controlar su permanencia en la escuela y que alcancen un rendimiento adecuado**, objetivo al que debería apuntar también la Asignación Universal por Hijo. Considerando que en Mendoza el 90% de los niños provenientes de los hogares más pobres asiste a escuelas públicas, podemos inferir la gran responsabilidad que le cabe al sector educativo público, en pos de garantizar la igualdad de oportunidades educativas.

## RESUMEN EJECUTIVO

Nuestro país se caracteriza por una **amplia cobertura educativa**. Argentina se encuentra entre los países que lideran América Latina en términos de acceso a **educación primaria**, ubicándose, desde hace ya muchos años en tasas de escolaridad que oscilan entre el **95% y el 99%**, muy por encima del promedio regional. En el **nivel secundario**, que alcanza una tasa de escolaridad de aproximadamente **80%**, persisten brechas que es necesario resolver, tanto a nivel nacional como a nivel regional.

Una consecuencia directa de los altos niveles de escolarización primaria de Argentina es la **baja tasa de analfabetismo**, otro indicador en el que nuestro país se destaca a nivel regional. Resulta interesante advertir que la tasa de analfabetismo en personas mayores de 60 años es una de las más bajas de la región (3,1%), revelando que el acceso amplio a la escuela primaria no es un fenómeno reciente en nuestro país.

En ese contexto, **Mendoza exhibe valores similares al promedio del país**, encontrándose apenas por encima de la media nacional al considerar la tasa de escolarización primaria, y levemente por debajo del promedio nacional al considerar la tasa de escolarización secundaria.

Desde una perspectiva nacional, las **tasas de escolarización primaria son relativamente uniformes entre provincias, superando todas ellas el 96%**, excepto Misiones (94%). En el caso de la escuela secundaria **las tasas de escolarización son más bajas que las de la escuela primaria y muy dispares entre provincias**, con máximos cercanos al 85% para algunas de ellas (Ciudad Autónoma de Buenos Aires y Tierra del Fuego) y mínimos de entre 50%-60% para otras provincias tales como, por ejemplo, Santiago del Estero, Misiones, Chaco, Corrientes, Tucumán y Formosa.

En virtud de estos guarismos, especialmente los asociados al acceso a la escuela primaria, es que diversos especialistas expresan que el gran desafío de nuestro sistema educativo no pasa tanto por el acceso, como por **garantizar la calidad y equidad educativa**. Esto lo expresa la CEPAL en su documento *Panorama social de América Latina 2007*, “**ante la masificación del acceso en los niveles primario y secundario, la disparidad de la calidad educativa ha pasado a jugar un rol diferenciador importante para el tránsito a la educación post-secundaria y, por esa vía, a empleos adecuados y con remuneraciones suficientes. La calidad educativa es cada vez más importante en la reproducción intergeneracional de las oportunidades de bienestar**”.

Las evaluaciones internacionales revelan que **Argentina no se destaca en términos de calidad educativa**. En las evaluaciones del PISA (Programa Internacional de Evaluación de Estudiantes) correspondientes al año 2006, y considerando el caso de las evaluaciones de capacidad lectora, el puntaje promedio obtenido por Argentina es de **374 puntos**, lo que la ubica por **debajo de Brasil, México, Chile y Uruguay**, cuyo promedio alcanzó **414 puntos**, y en niveles muy inferiores al de los países de la OCDE, cuyo promedio ascendió a **492 puntos**.

El informe del Banco Interamericano de Desarrollo (BID) titulado “*Inequidad en los aprendizajes escolares en América Latina Análisis multinivel del SERCE según la condición socioeconómica de los estudiantes*” (2009) revela que **en Latinoamérica existe una fuerte inequidad en los aprendizajes según la condición socioeconómica de los estudiantes: mientras que cerca del 50% de los alumnos de 3er. grado del quintil de mayor nivel socioeconómico han adquirido satisfactoriamente los conocimientos y capacidades correspondientes a ese grado en lectura y matemática, sólo el 10% de los del quintil más pobre lo hacen.**

**Costa Rica, Chile y Uruguay son algunos de los países que muestran los mejores resultados relativos. Brasil y Colombia presentan la mayor desigualdad**, pues las probabilidades para los alumnos con condiciones socioeconómicas más favorables equivalen a 4 veces las de los estudiantes más pobres.

**Nuestro país muestra una desigualdad relativa moderada: las probabilidades que tienen los alumnos de mayores ingresos de tener un desempeño satisfactorio son 2,45 veces superiores a las que tienen los estudiantes más pobres.**

Asimismo, el Operativo Nacional de Evaluación (ONE) que tiene por objeto evaluar la calidad educativa de nuestro país, en 2007 mostró que:

De cada 100 alumnos en primaria:

- ✓ 34 alumnos no alcanzaron los conocimientos necesarios en lengua
- ✓ 36 alumnos no alcanzaron los conocimientos necesarios en matemática

De cada 100 alumnos en secundaria:

- ✓ 21 alumnos no alcanzaron los conocimientos satisfactorios en lengua.
- ✓ 45 alumnos no alcanzaron los conocimientos satisfactorios en matemática.

También permitió observar **una importante desigualdad en los rendimientos entre provincias y un mayor rendimiento de los alumnos que concurren a escuelas de gestión privada**, por sobre los que concurren a escuelas de gestión pública.

Esta limitación en la calidad educativa posee dos dimensiones:

- **A nivel agregado**, las jurisdicciones (países o provincias) muestran una asociación positiva entre la realidad socioeconómica y el nivel y dispersión de los resultados educativos: menores niveles de calidad se corresponden con jurisdicciones más postergadas, configurando además un círculo vicioso (menores recursos condicionan la calidad educativa, y ésta condiciona las posibilidades de la población de acceder a mejores condiciones socioeconómicas).

- **A nivel individual o personal**, el menor alcance educativo (sea menor calidad educativa, sea menor cantidad de años de educación) restringe la capacidad de generar ingresos laborales dignos. Un análisis de los datos de la Encuesta Permanente de Hogares 2007, permite establecer una relación positiva entre alcance educativo e ingresos salariales en el mercado laboral, **donde las competencias educacionales adquiridas “crean valor”**.

Desde el punto de vista de la política educativa, debería concentrarse en ambos aspectos:

- proveer un mayor alcance educativo a las personas más postergadas facilitando el acceso al sistema a través de la minimización de los costos involucrados (equidad en el acceso).
- brindar calidad suficiente (equidad en los logros) como para que dicha transmisión de conocimientos y creación de calificaciones y aptitudes se proyecten en el futuro en personas dignas, buenos ciudadanos y, en última instancia, que dichas competencias sean las suficientes para transformar y apropiar valor agregado traducido en ingresos laborales razonables.

**Las políticas públicas deben orientarse a garantizar el acceso educativo de todos los estudiantes, pero también controlar su permanencia en la escuela y su rendimiento escolar adecuado.** Los programas sociales **de transferencias condicionadas**, en los que los beneficios a las familias en situación de pobreza o indigencia están condicionados a que cumplan con ciertas conductas respecto a educación y salud de sus hijos menores, están demostrando ser una herramienta válida para reducir la pobreza.

En este sentido, vale recordar que para acceder a la **Asignación Universal por Hijo**, se requiere: para niños hasta 4 años de edad, cumplir con los controles sanitarios y el plan de vacunación obligatorio; para los menores en edad escolar (desde los 5 años hasta los 18) su concurrencia obligatoriamente a establecimientos educativos públicos.

Tal como menciona el mencionado trabajo del BID (2009), no existen recetas regionales uniformes para mejorar la calidad y la equidad de la educación, sin embargo debería considerarse que:

- “(i) sin políticas explícitas de equidad o de compensación educativa no es posible reducir la brecha de aprendizaje que se manifiesta en las pruebas de aprendizaje entre los distintos grupos socioeconómicos;
- (ii) no hay soluciones fáciles para mejorar la calidad de los aprendizajes y la equidad de las oportunidades educativas de los niños, pero tampoco se debe lograr una meta a expensas de la otra;
- (iii) en las intervenciones para corregir las inequidades en los aprendizajes se deben priorizar los primeros grados de la educación primaria en los cuales se consolidan las habilidades y conocimientos que definen el éxito o fracaso escolar posterior; y
- (iv) si bien los énfasis de las intervenciones de cada país varían, los resultados de este estudio sugieren que en casi todos los países la escuela debería estar en el centro mismo de las acciones correctivas.”

**En un sistema donde todos puedan acceder a la escuela, es la calidad educativa la que va a determinar la igualdad de oportunidades para los estudiantes. Hoy no alcanza con la igualdad de oportunidades en el acceso.**

Para finalizar, como ya dijimos en ediciones anteriores, **“si el 90% de los niños provenientes de los hogares más pobres asiste a escuelas públicas, podemos inferir la gran responsabilidad que le cabe al sector educativo público, en pos de garantizar la igualdad de oportunidades educativas que les permita acceder a nuestros estudiantes a un futuro mejor.”**

# **Acceso, calidad y equidad educativa: una perspectiva regional y nacional**

## **1. Introducción**

En el presente informe abordaremos, tal como lo hiciéramos en ediciones anteriores, el tema de la educación argentina y mendocina, en el convencimiento de que ningún país puede sentar las bases de un crecimiento genuino y sustentable y atacar el problema de la pobreza, si no desarrolla políticas educativas sustentables que garanticen el acceso a una educación de calidad para todos sus habitantes, que a la postre les permita contar con herramientas y saberes relevantes para la vida ciudadana y para el mundo del trabajo.

En nuestros informes anteriores, advertíamos y demostrábamos el fuerte vínculo que existe entre la educación y la gestación de oportunidades que alejen a los individuos y a sus familias de condiciones que atentan contra la dignidad de las personas, perpetuando situaciones de pobreza asociadas a la precariedad laboral, los bajos ingresos, y la ausencia de un futuro digno para ellos y sus futuras generaciones.

En este documento analizamos la **importante relación entre tres atributos fundamentales de cualquier sistema educativo: acceso, calidad y equidad**, aspectos que deben ser atendidos y priorizados entre las políticas públicas si aspiramos a que la educación formal tenga un efecto real en la formación del capital humano de nuestro país y nuestra provincia.

## **2. El acceso a la educación**

El sistema educativo argentino se ha distinguido históricamente, en Latinoamérica y en el mundo, por sus altas tasas de acceso a la educación, situación que sigue verificándose en la actualidad. Esta realidad puede confirmarse al considerar, por ejemplo, la evolución de la tasa de escolarización primaria de nuestro país, en relación a otros países de la región, tal como se presenta en el siguiente cuadro:

**Cuadro 1: Tasa de escolarización. Escuela Primaria**  
**Países seleccionados de América Latina**  
**(En porcentajes de población)**

País	1970	2003	2004	2005	2007
Argentina	94,8	98,8	...	98,5	...
Bolivia	...	95,2	95,0	...	93,7
Brasil	69,8	90,4	94,7	94,4	92,6
Chile	90,2	...	...	...	94,4
Colombia	...	...	89,1	93,0	90,3
Cuba	...	98,4	97,5	96,4	98,3
Ecuador	81,0	97,2	97,7	97,3	96,9
México	82,6	97,3	97,5	97,8	97,9
Paraguay	87,6	...	93,8	94,3	...
Perú	77,7	97,4	97,1	96,9	96,8
Uruguay	...	...	...	97,4	97,5
Venezuela	79,8	91,4	91,7	90,9	92,2
<b>América Latina y el Caribe</b>	<b>77,2</b>	<b>92,5</b>	<b>93,6</b>	<b>93,8</b>	<b>93,5</b>

Fuente: Elaboración propia con datos del Anuario Estadístico 2009, CEPAL.

Del Cuadro 1 surge con claridad que Argentina se encuentra entre los países que lideran América Latina en términos de acceso a educación primaria, ubicándose, desde hace ya muchos años en valores que oscilan entre el 95% y el 99%, muy por encima del promedio regional.

En relación al acceso a la escuela secundaria, persisten brechas que es necesario resolver, tanto a nivel nacional como a nivel regional. Aún cuando, tal como se puede observar en el Cuadro 2, Argentina también supera el promedio regional, alcanzando alrededor del 80% de escolaridad en la educación media. La brecha existente requiere de acciones concretas y políticas educativas que prioricen la terminalidad educativa en el nivel secundario, que en muchos casos, es el paso previo al ingreso al mundo del trabajo y a la percepción de ingresos.

**Cuadro 2: Tasa de escolarización. Escuela Secundaria**  
**Países seleccionados de América Latina**  
**(En porcentajes de población)**

País	2000	2006	2007
Argentina	79,3	79,4	...
Bolivia	...	70,9	69,9
Brasil	68,5	...	77,0
Chile	...	...	85,3
Colombia	58,1	67,6	70,3
Cuba	77,1	87,0	85,6
Ecuador	47,2	57,3	59,2
México	57,3	69,1	70,9
Perú	65,1	71,9	75,9
Uruguay	...	66,4	67,7
Venezuela	50,5	66,3	68,4
<b>América Latina y el Caribe</b>	<b>62,1</b>	<b>70,4</b>	<b>71,1</b>

Fuente: Elaboración propia con datos del Anuario Estadístico 2009, CEPAL.

Una consecuencia directa de los altos niveles de escolarización primaria de nuestro país es la **baja tasa de analfabetismo** que exhibe Argentina, otro indicador en el que nuestro país se destaca a nivel regional, tal como muestra el Cuadro 3, a continuación, en base a datos de la CEPAL.

**Cuadro 3: Población Urbana Analfabeta. Por grupos de edad. Año 2008**  
Porcentaje de población en cada grupo de edad

País	Grupo de edad					Total
	15 - 24	25 - 34	35 - 44	45 - 59	60 y más	
Argentina	0,6	1,0	1,1	1,4	3,1	1,4
Uruguay	1,1	1,3	1,3	1,6	3,3	1,8
Chile	0,8	1,0	1,7	2,7	9,4	2,9
Paraguay	1,2	2,1	2,0	5,4	13,0	3,8
México	1,0	2,0	2,4	4,6	14,5	4,0
Bolivia	0,5	1,5	2,6	6,1	20,6	4,1
Venezuela	1,5	2,1	2,9	5,4	18,0	4,6
Colombia	1,2	1,8	2,7	5,6	15,6	4,6
Perú	1,1	1,7	3,2	5,1	19,0	5,0
Brasil	1,5	3,3	5,6	9,4	23,1	7,5
Ecuador	3,3	6,3	7,9	11,4	19,5	10,6

Fuente: CEPAL, Anuario Estadístico 2009.

Los datos permiten concluir que el acceso amplio a la educación primaria no es un fenómeno reciente en nuestro país, como podría serlo en otros, y así lo refleja la baja tasa de analfabetismo en personas de más de 60 años.

Para finalizar este apartado, resulta interesante analizar la evolución de la población total analfabeta de diversos países de América Latina, para poner en valor una de las fortalezas históricas del sistema educativo argentino: **la universalidad del acceso a la educación primaria.**

**Cuadro 4: Evolución de la Población Total Analfabeta (1990 – 2010)**  
(En porcentaje de población)

País	1990	1995	2000	2005	2010
Argentina	4,3	3,7	3,2	2,8	2,4
Bolivia	21,9	17,9	14,6	11,7	9,4
Brasil	18,0	15,3	13,1	11,1	9,6
Chile	6,0	5,1	4,2	3,5	2,9
Colombia	11,6	9,9	8,4	7,1	5,9
Costa Rica	6,1	5,2	4,4	3,8	3,2
Cuba	4,9	4,1	3,3	2,7	2,1
Ecuador	12,4	10,2	8,4	7,0	5,8
El Salvador	27,6	24,1	21,3	18,9	16,6
Guatemala	39,0	35,1	31,5	28,2	25,2
Guyana	2,8	2,1	1,5	1,0	0,7
Haití	60,3	55,3	50,2	45,2	41,1
Honduras	31,9	28,3	25,0	22,0	19,4
Jamaica	17,8	15,2	13,1	11,3	9,8
México	12,7	10,5	8,8	7,4	6,2
Nicaragua	37,3	35,4	33,5	31,9	30,3

Panamá	11,0	9,4	8,1	7,0	6,0
Paraguay	9,7	8,1	6,7	5,6	4,7
Perú	14,5	12,2	10,1	8,4	7,0
República Dominicana	20,6	18,3	16,3	14,5	12,9
Trinidad y Tobago	3,2	2,3	1,7	1,2	0,9
Uruguay	3,5	2,9	2,4	2,0	1,7
Venezuela	11,1	9,1	7,5	6,0	4,8
<b>América Latina y el Caribe</b>	<b>14,9</b>	<b>12,8</b>	<b>11,1</b>	<b>9,5</b>	<b>8,3</b>

Fuente: Anuario Estadístico 2009, CEPAL.

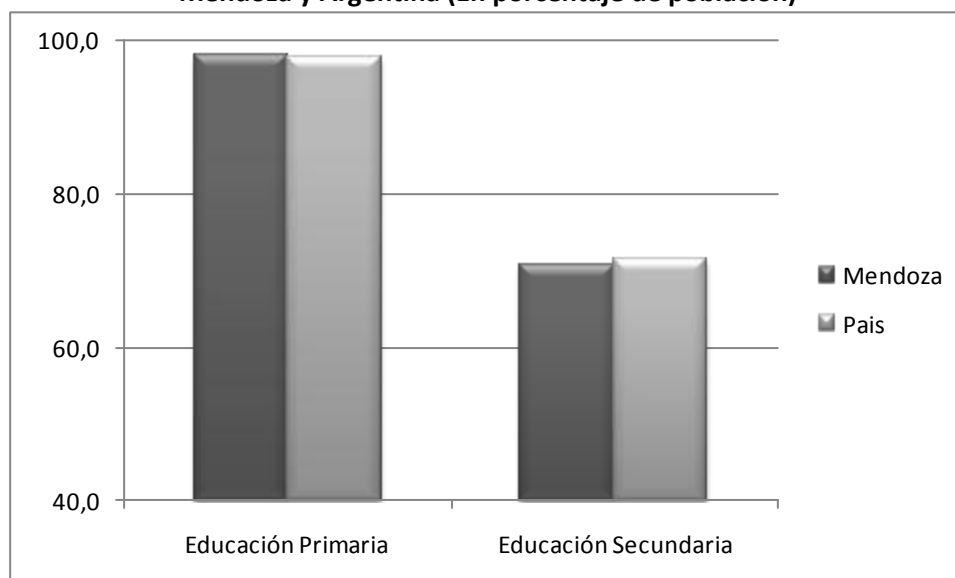
A nivel regional, si bien es cierto que aún persisten importantes brechas de inclusión educativa, las mismas se han ido reduciendo paulatinamente, de la mano, en muchos casos, de reformas que han impulsando la obligatoriedad de 13 años de educación formal en muchos de los países de Latinoamérica.

### **El acceso a la educación en Argentina. Una comparación interprovincial**

Un análisis de las tasas de escolarización a nivel nacional, permite concluir que el acceso y permanencia en la educación primaria es prácticamente universal en nuestro país, pues la tasa de escolarización primaria alcanzaba la media de 97,9% en 2001, año del último censo nacional (95,7% en 1991). Por el contrario, la tasa de escolarización secundaria alcanzaba la media nacional de 71,5% en 2001 (59,3% en 1991).

En ese contexto, **Mendoza exhibe valores similares al promedio del país**, encontrándose apenas por encima de la media nacional al considerar la tasa de escolarización primaria, y levemente por debajo del promedio nacional al considerar la tasa de escolarización secundaria, tal como puede observarse en el Gráfico 1 a continuación.

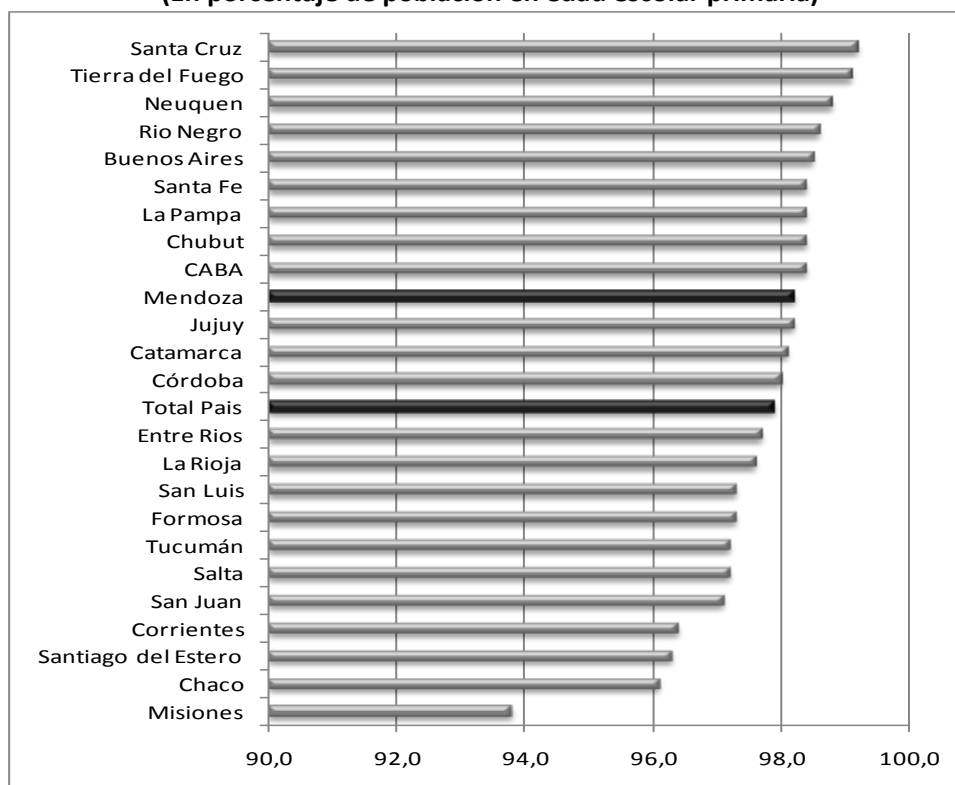
**Gráfico 1: Tasa de Escolarización primaria y secundaria Mendoza y Argentina (En porcentaje de población)**



Fuente: Censo Nacional de Población 2001 (INDEC)

El Gráfico 2 que sigue, permite ampliar la perspectiva para incorporar al análisis la situación de otras provincias argentinas.

**Gráfico 2: Tasa de escolarización primaria, por provincias  
(En porcentaje de población en edad escolar primaria)**



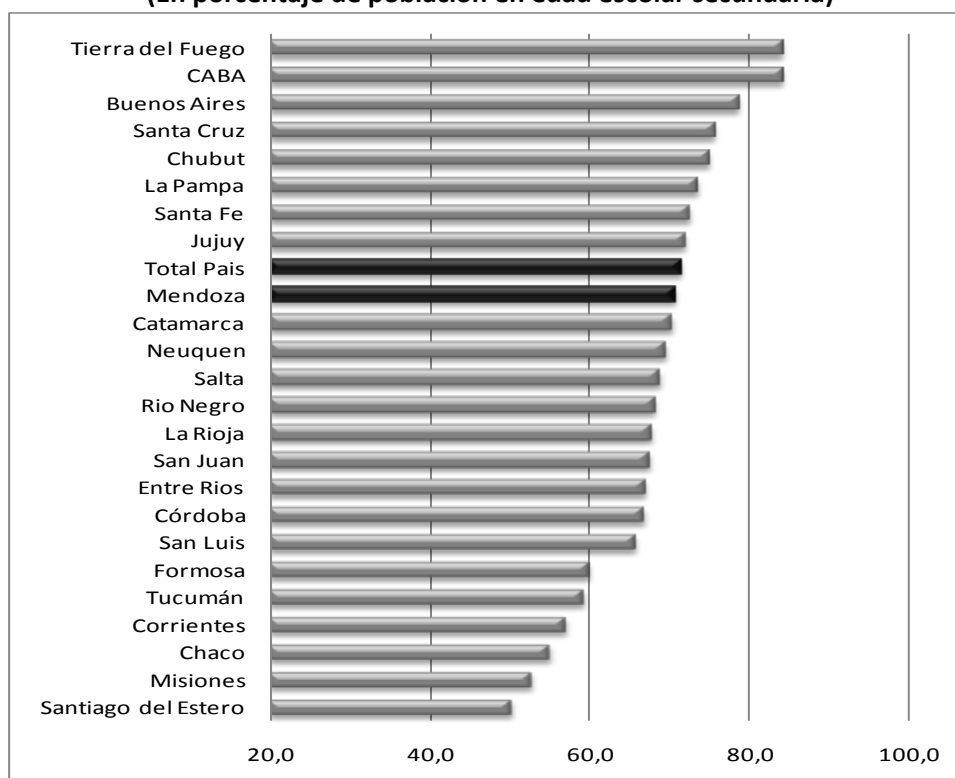
Fuente: Censo Nacional de Población 2001 (INDEC)

Al analizar los datos, puede concluirse que, en relación a la escuela primaria:

- Las **tasas de escolarización primaria son relativamente uniformes entre provincias, superando todas ellas el 96%**, excepto Misiones que alcanza el 94%.
- Todas las provincias de la Patagonia y del centro este del país se encuentran por encima de la media nacional.
- Casi todas las provincias del Noreste Argentino (NEA) y del Noroeste Argentino (NOA), se encuentran por debajo de la media nacional.

Al realizar el mismo análisis para la escuela secundaria, puede concluirse que **las tasas de escolarización secundaria son más bajas que las de la escuela primaria y muy dispares entre provincias**, con máximos cercanos al 85% para algunas de ellas (Ciudad Autónoma de Buenos Aires y Tierra del Fuego) y mínimos de entre 50%-60% para otras provincias tales como, por ejemplo, Santiago del Estero, Misiones, Chaco, Corrientes, Tucumán y Formosa.

**Gráfico 3: Tasa de escolarización secundaria, por provincias  
(En porcentaje de población en edad escolar secundaria)**



Fuente: Censo Nacional de Población 2001 (INDEC)

En virtud de estos guarismos, especialmente los asociados al acceso a la escuela primaria, es que diversos especialistas expresan que, en la actualidad, el gran desafío de nuestro sistema educativo, no pasa tanto por el acceso, como por **garantizar la calidad y equidad educativa**. Esto lo expresa la CEPAL en su documento *Panorama social de América Latina 2007*, “ante la masificación del acceso en los niveles primario y secundario, la disparidad de la calidad educativa ha pasado a jugar un rol diferenciador importante para el tránsito a la educación post-secundaria y, por esa vía, a empleos adecuados y con remuneraciones suficientes. La calidad educativa es cada vez más importante en la reproducción intergeneracional de las oportunidades de bienestar” (Cepal, 2007: 188).

Este concepto es similar al expuesto por el especialista Axel Rivas<sup>1</sup> quien en su trabajo *Tendencias educativas, desigualdades sociales y fragmentación provincial* afirma que “...el acceso ya no constituye el problema central. La preocupación es ahora la **calidad**, que configura circuitos educativos que incrementan las diferencias entre los estudiantes, y restringen la posibilidad y el derecho de adquirir conocimientos socialmente significativos”.

En pocas palabras: hasta no hace mucho tiempo, las políticas educativas se orientaban a **garantizar la igualdad de oportunidades, basada en el acceso irrestricto y universal a la educación**. Hoy sin embargo, este derecho no es más que una condición

<sup>1</sup> Axel Rivas, Centro de Implementación de Políticas para la Equidad y el Crecimiento (CIPPEC)

**necesaria para adquirir conocimientos significativos.** Dada la masificación de acceso a la escuela, especialmente la primaria, **hoy el objetivo de las políticas educativas debería ser la provisión de una educación de calidad para todos los ciudadanos.**

### **3. La calidad educativa**

Hasta este punto, el informe se ha concentrado en el acceso de los niños y jóvenes al sistema educativo, concluyendo que la situación en esta dimensión, pone a nuestro país en un lugar destacado, en relación al resto de los países latinoamericanos.

Sin embargo, no sólo es importante el acceso al **servicio educativo** sino que, fundamentalmente, es necesario asegurar que la igualdad perseguida se verifique en los beneficios del sistema, es decir que se alcance la mayor **igualdad posible en los logros educativos.**

Citando al Ministerio de Educación: ***“el acceso es el primer paso en el derecho a la educación, pero su pleno ejercicio exige que ésta sea de calidad, promoviendo el pleno desarrollo de las múltiples potencialidades de cada persona, a través de aprendizajes socialmente relevantes y experiencias educativas pertinentes a las necesidades y características de los individuos y en los contextos en los que se desenvuelven. Es decir, el derecho a la educación es el derecho a aprender a lo largo de la vida”.***

Esta dimensión complementaria de análisis tiene que ver con la **calidad del servicio educativo: corroborar que todo alumno que pasa por el sistema educativo ha alcanzado los contenidos mínimos requeridos.** En este tipo de análisis los indicadores se relacionan con el resultado o desempeño educativo en pruebas estándar de calidad.

Con el objeto de poner en contexto el nivel de calidad de la educación argentina, nuestro país ha participado y participa de diversos proyectos internacionales tales como el TIMSS, PISA, entre otros.

El objetivo de estos relevamientos **es evaluar y comparar los resultados en pruebas estándar de conocimientos acordes al nivel educativo que cursan los alumnos** de los diversos sistemas educativos, bajo la premisa de que, a diferencia de otras épocas, el problema educativo actual no está en la escasez de información, sino en su abundancia, y en la necesidad de desarrollar competencias de selección, procesamiento, organización y aplicación crítica y creativa de tantos y tan diversos datos, tal como se refiere en documentos de organismos educativos internacionales.

Un análisis de los últimos resultados disponibles del PISA correspondientes al año 2006, permite comparar la calidad educativa de nuestro país, en relación a otros países del mundo, en los siguientes términos:

### Capacidad lectora:

- ✓ El puntaje promedio obtenido por Argentina es de **374 puntos**, lo que la ubica por **debajo** de otros países latinoamericanos participantes del estudio, tales como **Brasil, México, Chile y Uruguay**. El promedio para estos cuatro países fue de **414 puntos**, en tanto que el correspondiente a los países de la OCDE ascendió a **492 puntos**.
- ✓ Al analizar los resultados por intervalos de desempeño, se advierte que el 57,9% de los evaluados presentó resultados por debajo de los mínimos requeridos; 21,8% poseen el nivel mínimo necesario y sólo el 20,3% de los evaluados superó el nivel mínimo requerido.

### Capacidad matemática:

- ✓ Nuestro país alcanzó los **381 puntos**, lo que ubica a Argentina **por debajo de México, Chile y Uruguay**, y como en el año 2000, sigue evidenciando valores superiores a los de Brasil y Colombia. Cabe mencionar que el promedio para los seis países de Latinoamérica incluidos en el estudio, fue de **394 puntos**, y el correspondiente a los países de la OCDE fue de **498 puntos**.
- ✓ Al desagregar los resultados por intervalos de desempeño, se observa que el 64,1% de los evaluados presentó resultados por debajo del nivel requerido; 20,5% poseen el nivel mínimo necesario y 15,4% superaron el nivel mínimo necesario.

Además, en relación a la capacidad científica Argentina alcanzó un promedio de 391 puntos, lo que significó la misma posición relativa que en matemática: debajo de Chile, México y Uruguay, y por encima de Brasil y Colombia. El promedio para los 6 países latinoamericanos fue de 408 puntos, mientras que el promedio para los países de OCDE alcanzó los 500 puntos.

Un análisis desagregado de los resultados obtenidos por nuestro país, permite concluir que el 56,2% de los evaluados presentó resultados por debajo de los mínimos necesarios; 25,6% poseen el nivel mínimo necesario y 18,2% superan dichos niveles mínimos de referencia.

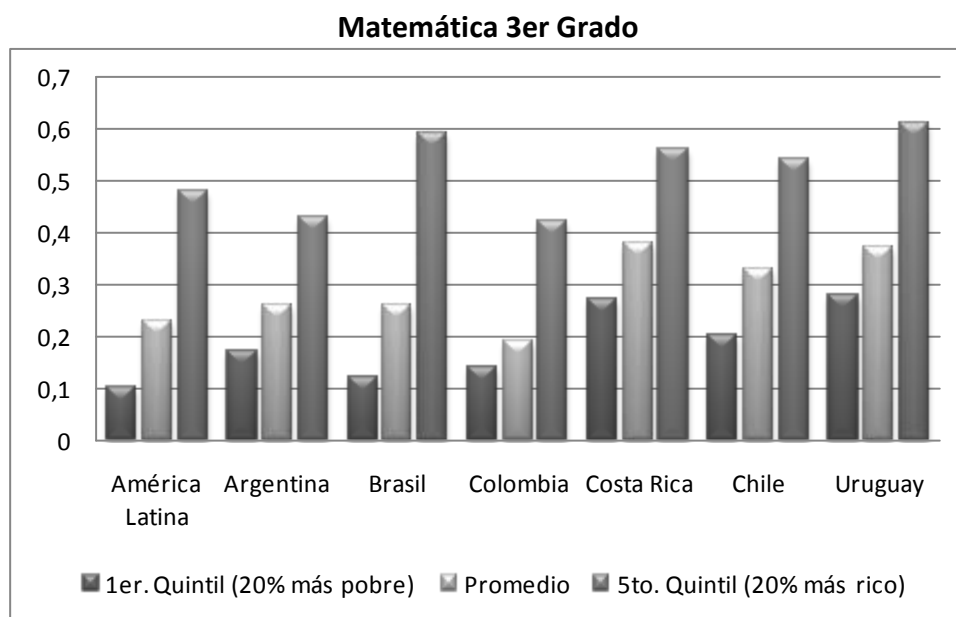
## **4. Calidad y equidad educativa**

En diciembre de 2009, el Banco Interamericano de Desarrollo (BID) publicó un documento, denominado *"Inequidad en los aprendizajes escolares en América Latina Análisis multinivel del SERCE según la condición socioeconómica de los estudiantes"* que aborda el tema de la calidad educativa y la equidad en su acceso en los países latinoamericanos, focalizando en la estrecha relación existente entre los resultados obtenidos en pruebas educativas estandarizadas y el nivel socioeconómico de los estudiantes.

Utilizando la base de datos del Segundo Estudio Regional Comparativo y Explicativo (SERCE)<sup>2</sup> realizado en 2006, se confirma que existe una relación positiva y significativa entre la condición socioeconómica de los estudiantes y los resultados en el SERCE, tanto para la región en general como para cada país participante en particular.

A continuación se presentan los resultados, para un conjunto de países seleccionados, de las evaluaciones de Matemática y Lectura a alumnos de 3er. Grado, considerando el quintil de ingresos al que pertenecen.

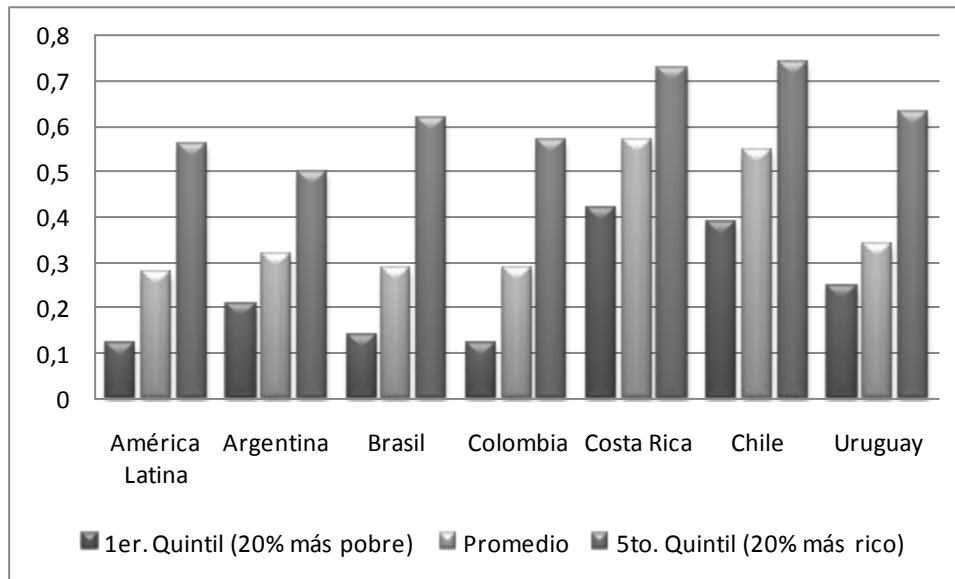
**Gráfico 4: Probabilidad de obtener un desempeño satisfactorio según el nivel socioeconómico de los estudiantes. Países seleccionados.**



Fuente: "Inequidad en los aprendizajes escolares en América Latina", BID (2009)

<sup>2</sup> En el SERCE se evalúa el desempeño alcanzado por estudiantes latinoamericanos de educación básica (grados tercero y sexto) en las áreas de lenguaje, matemática y ciencias. El SERCE se aplicó en 2006 a una muestra representativa de estudiantes en 16 países de la región. A través de este estudio se cuenta con información acerca de casi 200.000 estudiantes, 9.000 aulas y más de 3.000 escuelas que son representativos de los estudiantes en estos 16 países.

**Gráfico 5: Probabilidad de obtener un desempeño satisfactorio según el nivel socioeconómico de los estudiantes. Países seleccionados.**  
**Lectura 3er Grado**



Fuente: "Inequidad en los aprendizajes escolares en América Latina", BID (2009)

El estudio revela que en Latinoamérica existe una fuerte inequidad en los aprendizajes según la condición socioeconómica de los estudiantes: **mientras que cerca del 50% de los alumnos de tercer grado del quintil de mayor nivel socioeconómico han adquirido satisfactoriamente los conocimientos y capacidades correspondientes a ese grado en lectura y matemática, sólo el 10% de los del quintil más pobre lo hacen**<sup>3</sup>.

Como puede observarse, **Costa Rica, Chile y Uruguay presentan los mejores resultados relativos**, no sólo en términos absolutos (ver promedio) sino también en cuanto a accesibilidad de la calidad educativa: en los dos primeros países, los alumnos provenientes del 20% de la población más pobre supera el 0,4 de probabilidades de resultados satisfactorios en la evaluación de lectura, y el grado de desigualdad relativa es el más bajo (la probabilidad de éxito de los estudiantes del 5to. quintil que comprende a los alumnos más ricos es el doble de la de los estudiantes del 1er. quintil que comprende a los alumnos más pobres).

Por el contrario, en **Brasil y Colombia** las probabilidades de éxito de los alumnos más pobres son casi un tercio de las de costarricenses y chilenos. Aquellos países además evidencian la mayor desigualdad, pues las probabilidades para los alumnos con condiciones socioeconómicas más favorables equivalen a 4 veces las de sus contrapartes relativamente más pobres.

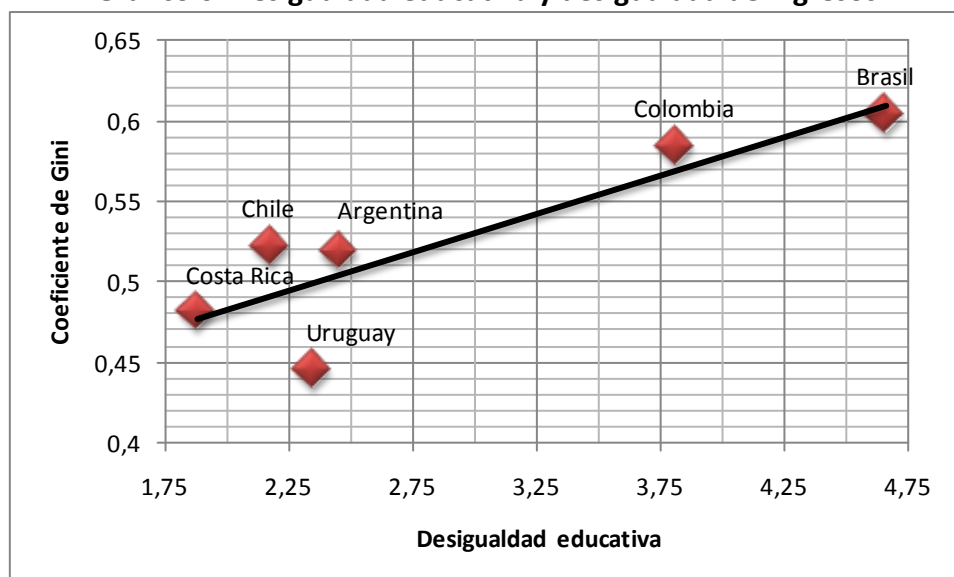
<sup>3</sup> "... existe una elevada segregación socioeconómica de las escuelas que profundiza aún más la relación entre las variables socioeconómicas de los estudiantes y los resultados que obtienen en las pruebas. Los estudiantes más pobres son castigados, primero por su condición socioeconómica y luego por estudiar en escuelas donde mayoritariamente asisten familias pobres. Los estudiantes más ricos, por el contrario, tienden a ser premiados ya que el contexto de una escuela de alumnado rico aumenta la probabilidad de obtener mejores resultados (doble y triple riesgo de los efectos composicionales). Se llega entonces a una conclusión semejante a la encontrada en otros análisis: los estudiantes latinoamericanos tienen oportunidades de aprendizaje desiguales originadas en las inequidades socioeconómicas con las que llegan al sistema escolar, las cuales a su vez se potencian debido a las condiciones desiguales de aprendizaje de las escuelas a las que asisten (Reimers, 2000 y Cueto, 2006)." BID (2009), op.cit. (el subrayado es de los autores del informe del CEM)

Nuestro país muestra una desigualdad relativa moderada: las chances de éxito de quienes provienen de hogares relativamente ricos (5to. Quintil) equivalen a 2,45 veces las de quienes provienen del quintil más pobre de la población.

Sin embargo, en términos absolutos, el desempeño argentino alcanza el 4to. lugar del grupo analizado, luego de Costa Rica, Uruguay y Chile.

Extrapolando estos resultados educativos a la situación económico-social, la relación puede plantearse entre desigualdad en el desempeño educativo y desigualdad en la distribución del ingreso, medida a través del coeficiente de Gini<sup>4</sup>.

Gráfico 6: Desigualdad educativa y desigualdad de ingresos



Fuente: Elaboración propia con datos de CEPAL y SERCE.

Si consideramos que, de acuerdo a diversos estudios, el origen socioeconómico sigue siendo relevante para explicar gran parte de las diferencias en la progresión y conclusión de los estudios, el Gráfico 6 pareciera transmitir que **la desigualdad educativa adquirida durante los años de estudio en la infancia y la adolescencia, luego genera una desigualdad de ingresos (socioeconómica) que perpetúa los círculos viciosos entre los estudiantes de familias más desfavorecidas, sin permitirles salir de esa trampa de pobreza a la que se ven expuestos.** De acuerdo a los especialistas, esta desigualdad en el logro de competencias educativas constituye uno de los más importantes desafíos de cualquier sistema educativo.

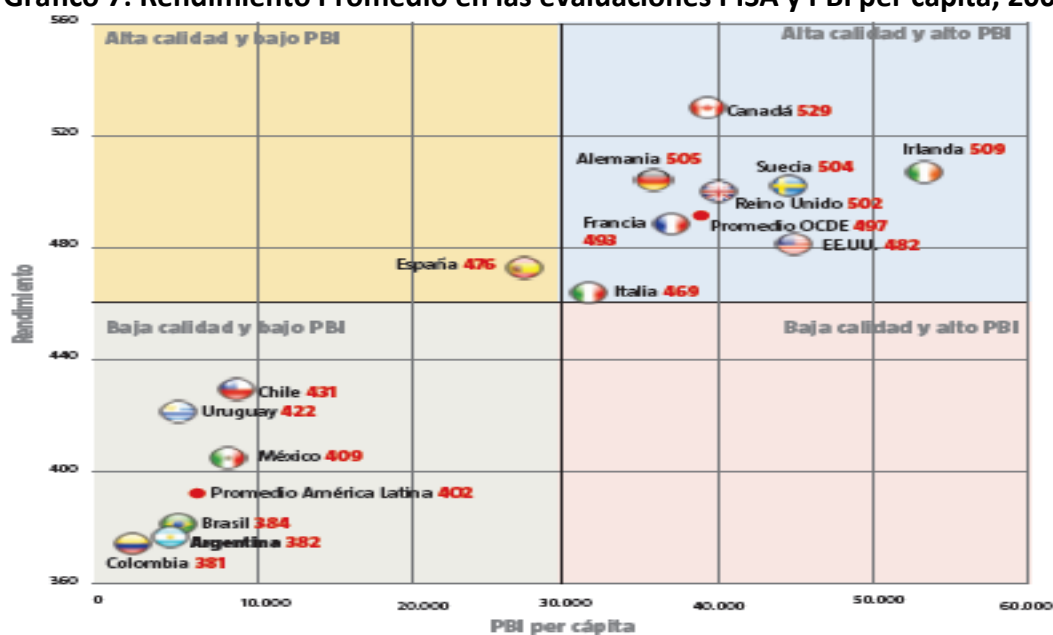
En una línea argumental similar, en el trabajo *Radiografía de la educación argentina*<sup>5</sup> se presenta el Gráfico 7, que refiere a la relación entre calidad educativa e ingreso en

<sup>4</sup> El coeficiente de Gini mide la desigualdad en la distribución del ingreso. Si es igual a 1, indica máxima desigualdad. Por el contrario cuanto más se acerca a cero, indica una distribución más igualitaria del ingreso.

<sup>5</sup> Radiografía de la educación argentina / Axel Rivas; Fundación CIPPEC; 2010

un conjunto de países seleccionados, considerando para ello los resultados de pruebas internacionales (calidad educativa) y el ingreso (medido a través del PBI per cápita):

**Gráfico 7: Rendimiento Promedio en las evaluaciones PISA y PBI per cápita, 2006**



Fuente: Centro de Implementación de Políticas para la Equidad y el Crecimiento (CIPPEC)

Del Gráfico 7 se deriva que, en términos generales, una restricción presupuestaria más holgada (PBI per cápita más alto) es una condición para mejoras en rendimientos educativos, sin embargo, es **sólo una condición necesaria, no suficiente**.

Un tema profusamente debatido y analizado en la literatura refiere al nivel socioeconómico del alumno como co-factor de producción en el proceso educativo: sea que se considere a nivel agregado de forma regional o jurisdiccional, o en forma individual, el nivel de bienestar del alumno es un determinante importante de los resultados educativos.

Procurando ahondar en el tema de la desigualdad educativa pero desde una dimensión geográfica, este impacto del nivel socioeconómico sobre el desempeño educativo promedio se verifica más adelante en este informe, al tomar nota de los relativos mejores desempeños de alumnos de colegios de gestión privada por sobre los de gestión estatal que informa el Ministerio de Educación de la Nación, no sólo a nivel país, sino también a nivel provincial<sup>6</sup>.

<sup>6</sup> Para un análisis más detallado de esta problemática en particular, leer el informe mensual del Consejo Empresario Mendocino de Noviembre de 2009, disponible en [www.cem.org.ar](http://www.cem.org.ar)

## 5. Calidad educativa y desigualdad entre las provincias argentinas

Desde el punto de vista de la realidad educativa argentina, y procurando establecer bases sobre las cuales analizar el grado de desigualdad en la apropiación de los beneficios que otorga la educación, podemos lograr una aproximación al nivel de la calidad educativa argentina analizando los resultados obtenidos en los Operativos Nacionales de Evaluación (ONE), periódicamente llevados a cabo por la Dirección Nacional de Información y Evaluación de la Calidad Educativa (DiNIECE).

Con el mismo objetivo de los exámenes internacionales (PISA, TIMSS y otros) en estos operativos los alumnos de diferentes niveles educativos deben rendir un examen escrito sobre diversas asignaturas, identificando la calidad de la educación con el nivel de resultados alcanzados.

La DiNIECE presenta tres categorías de niveles de desempeño con el propósito principal de facilitar la interpretación de los resultados y la comunicación de lo que los estudiantes saben y son capaces de hacer. Los mencionados niveles se elaboraron a partir de la conjunción de la información estadística, psicométrica y del juicio conceptual-pedagógico de expertos.

**Cuadro 5: Niveles de Desempeño. ONE**

<b>Nivel Alto</b>	Los estudiantes de este nivel alcanzan <b>destacado desempeño</b> en todos los contenidos y las capacidades cognitivas evaluadas, correspondientes a su nivel de escolaridad de acuerdo con los documentos curriculares considerados como referentes.
<b>Nivel Medio</b>	Los estudiantes de este nivel alcanzan <b>satisfactorio desempeño</b> en todos o en una mayoría relevante de los contenidos y las capacidades cognitivas evaluadas, correspondientes a su nivel de escolaridad de acuerdo con los documentos curriculares considerados como referentes.
<b>Nivel Bajo</b>	Los estudiantes de este nivel alcanzan <b>elemental desempeño</b> en una mayoría relevante de los contenidos y las capacidades cognitivas evaluadas, correspondientes a su nivel de escolaridad de acuerdo con los documentos curriculares considerados como referentes.

Fuente: Ministerio de Educación - DiNIECE

A efectos de no confundir al lector con números y proporciones, el análisis de los rendimientos educativos de este informe se ha focalizado en la proporción de evaluaciones que alcanzaron **Nivel Bajo** por un lado, y **Nivel Medio y Alto** por el otro, en los ONE correspondientes a los años 2005 y 2007, clasificados para las provincias argentinas y según si el tipo de gestión de los establecimientos en cuestión fue pública o privada<sup>7</sup>.

<sup>7</sup> Es importante notar que en nuestro país el sistema educativo atiende al 78% de la matrícula de primaria y 62% de la de secundaria en establecimientos de gestión estatal; el resto corresponde al sector privado.

El objetivo en una primera instancia será ofrecer el estado de situación relativa de la calidad educativa en las provincias argentinas, insinuando a nivel agregado regional la relación entre disponibilidad de recursos y el grado de disparidad en los resultados académicos.

Una primera aproximación a los resultados del ONE 2007 y del ONE 2005, permite advertir que los rendimientos académicos mejoraron entre ambos operativos exceptuando el caso de Lengua en primaria<sup>8</sup>.

**Cuadro 6. Resultados comparados por asignatura y nivel  
ONE 2005 vs. ONE 2007. (Porcentaje de bajos rendimientos)**

Nivel Educativo	Área de conocimiento	ONE 2005	ONE 2007
Nivel primario	Lengua	29,7%	33,7%
	Matemática	40,4%	36,2%
Nivel secundario	Lengua	38,4%	21,2%
	Matemática	51,8%	44,7%

Fuente: Ministerio de Educación, DiNIECE, Estudio Nacional de Evaluación, Educación Primaria y Secundaria, ONE 2005 y ONE 2007.

Estos valores indican que en 2007, de cada 100 alumnos en primaria:

- ✓ 34 alumnos no alcanzan los conocimientos necesarios en lengua
- ✓ 36 alumnos no alcanzan los conocimientos necesarios en matemática

Por su parte, en la educación media argentina, de cada 100 alumnos:

- ✓ 21 alumnos no alcanzan los conocimientos satisfactorios en lengua.
- ✓ 45 alumnos no alcanzan los conocimientos satisfactorios en matemática.

Un análisis más detallado, por nivel educativo y por provincia, permite advertir notorias diferencias en el rendimiento de los estudiantes.

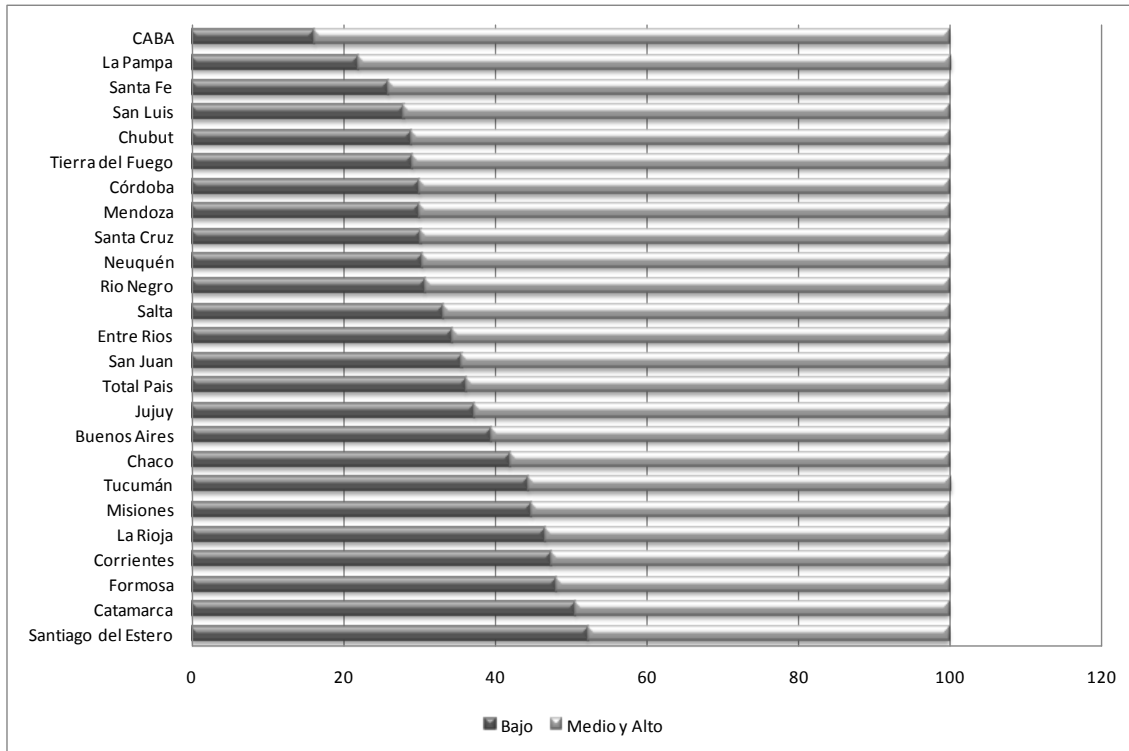
### **5.1. Calidad y equidad educativa en la escuela primaria**

Los Gráficos 8 y 9 a continuación presentan el rendimiento de los estudiantes argentinos de 6to. Grado en las evaluaciones de matemática y lengua correspondientes al ONE 2007. Estos resultados son presentados por provincia, y de su análisis surge con claridad, por un lado el relativo mejor rendimiento en lengua respecto de matemática y por otro lado, la gran disparidad en los rendimientos alcanzados en las distintas jurisdicciones del país.

**Mendoza ocupó una posición intermedia en ambos ordenamientos, ubicándose en el 8vo. lugar en el ranking de Matemática y en el 9no. lugar en el ranking de Lengua.**

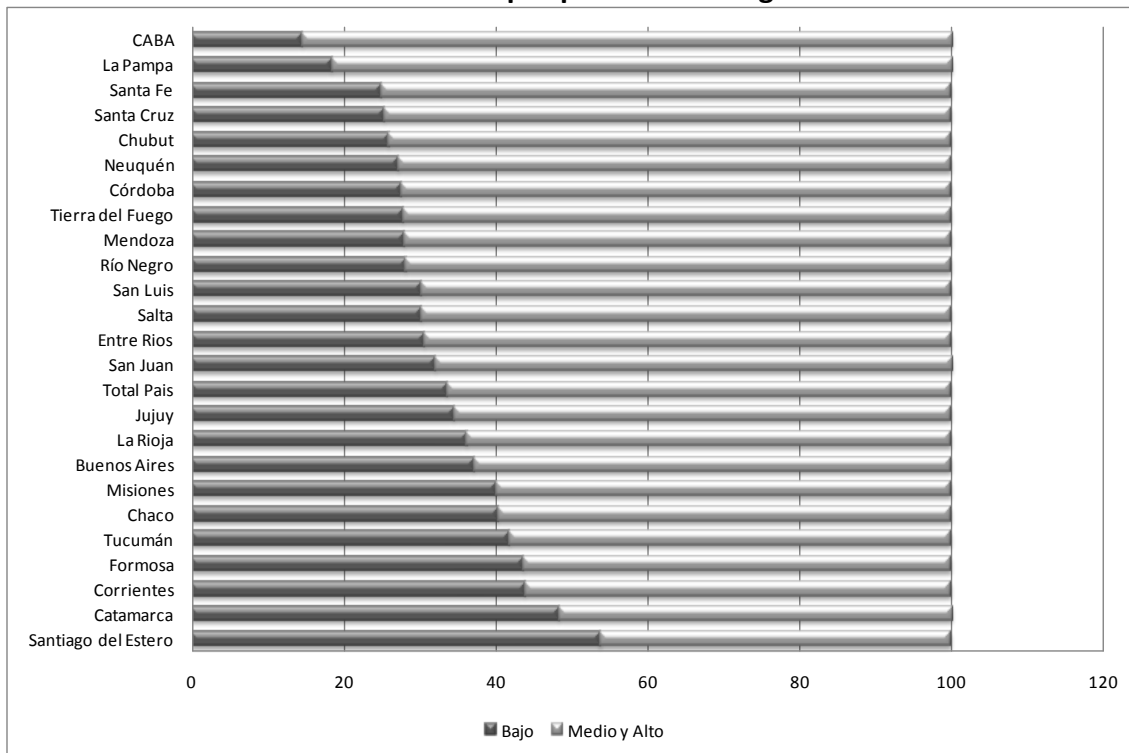
<sup>8</sup> Para un análisis pormenorizado de los resultados de las evaluaciones nacionales e internacionales de calidad educativa para Argentina, remitirse a los informes del CEM de setiembre, octubre y noviembre de 2009, disponibles en el sitio [www.cem.org.ar](http://www.cem.org.ar)

**Gráfico 8: Rendimientos por provincias. Matemática. 6to Grado**



Fuente: Ministerio de Educación, DiNIECE, ONE 2007.

**Gráfico 9: Rendimientos por provincias. Lengua. 6to Grado**

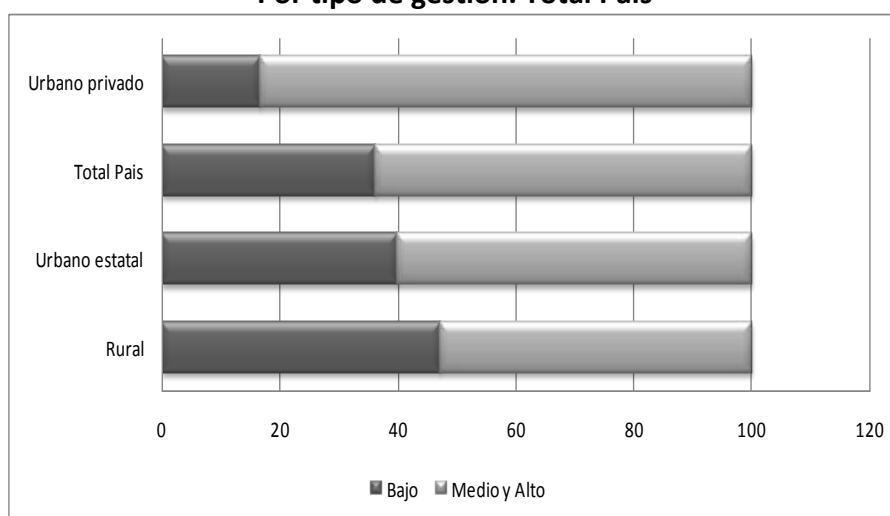


Fuente: Ministerio de Educación, DiNIECE, ONE 2007.

Resulta interesante analizar el **rendimiento de los alumnos por tipo de gestión** (urbana estatal, urbana privada y rural). A tal efecto, consideramos los resultados de los exámenes de Matemática para 6to. Grado de la primaria.

Tal como se muestra en el Gráfico 10, de ellos surge que **5 de cada 6 alumnos (84%) de 6° grado de escuelas urbanas de gestión privada obtiene un rendimiento medio/alto en Matemática**, un porcentaje muy por encima del 60% correspondiente a las escuelas urbano estatales y del 53% de las escuelas rurales. Estos resultados son similares a los obtenidos para el caso de Lengua de 6to. Grado.

**Gráfico 10. Rendimientos en Matemática. 6to Grado  
Por tipo de gestión. Total País**



Fuente: Ministerio de Educación, DiNIECE, ONE 2007.

Al realizar la apertura de esta información por provincias, y considerando el porcentaje de rendimientos satisfactorios (medios y altos) es posible establecer algunas consideraciones respecto del rendimiento de los alumnos en función del tipo de gestión escolar y de la jurisdicción, tal como se presenta en el Cuadro 7, a continuación.

**Cuadro 7. Rendimientos por tipo de gestión  
Matemática. 6to Grado**

Provincias	Rendimientos Medio / Alto		
	Total	Gestión Privada	Gestión Estatal
CABA	83,8	91,9	77,5
La Pampa	78,1	84,9	79,0
Santa Fe	74,1	90,2	70,4
San Luis	72,0	78,8	70,9
Chubut	71,1	85,3	70,5
Córdoba	70,0	87,6	65,8
<b>Mendoza</b>	<b>69,9</b>	<b>80,7</b>	<b>71,1</b>
Santa Cruz	69,8	81,5	68,4
Neuquén	69,6	72,6	70,5
Río Negro	69,0	84,8	67,5
Salta	66,9	90,1	65,2
Entre Ríos	65,7	87,7	58,5

San Juan	64,3	88,0	65,4
<b>Total País</b>	<b>63,8</b>	<b>83,2</b>	<b>59,9</b>
Jujuy	62,6	85,4	60,6
Buenos Aires	60,3	80,4	52,2
Chaco	58,1	66,1	60,4
Tucumán	55,6	80,2	54,1
Misiones	55,2	74,4	53,1
La Rioja	53,3	81,2	52,3
Corrientes	52,5	77,6	52,2
Formosa	51,7	61,7	48,8
Catamarca	49,4	76,8	50,3
Santiago del Estero	47,6	69,6	51,1

Fuente: Ministerio de Educación, DiNIECE, ONE 2007.

Del análisis anterior surge que, para el nivel primario y para todas las provincias, las escuelas de gestión privada muestran mayor proporción de rendimientos positivos (medios y altos) que su contraparte pública.

Además, se observa que la Ciudad Autónoma de Buenos Aires lidera el ranking, en tanto que la mayoría de las provincias de la región pampeana (excepto Buenos Aires) las de la región patagónica y las provincias cuyanas (Mendoza está 7ma en este listado) superan la media nacional, en tanto que muchas provincias del NOA y del NEA se encuentran por debajo del promedio nacional, evidenciando que la postergación socioeconómica de muchas de ellas impacta en el rendimiento académico de sus estudiantes.

En el caso de nuestra provincia, el desempeño de la educación primaria en el ONE 2007 ha sido superior al del ONE 2005, lo que queda en evidencia por aumento de la proporción de resultados medios y altos (en forma significativa para matemática en colegios estatales, desde 52% a 71%, y en lengua para los privados, desde 82% a 90%).

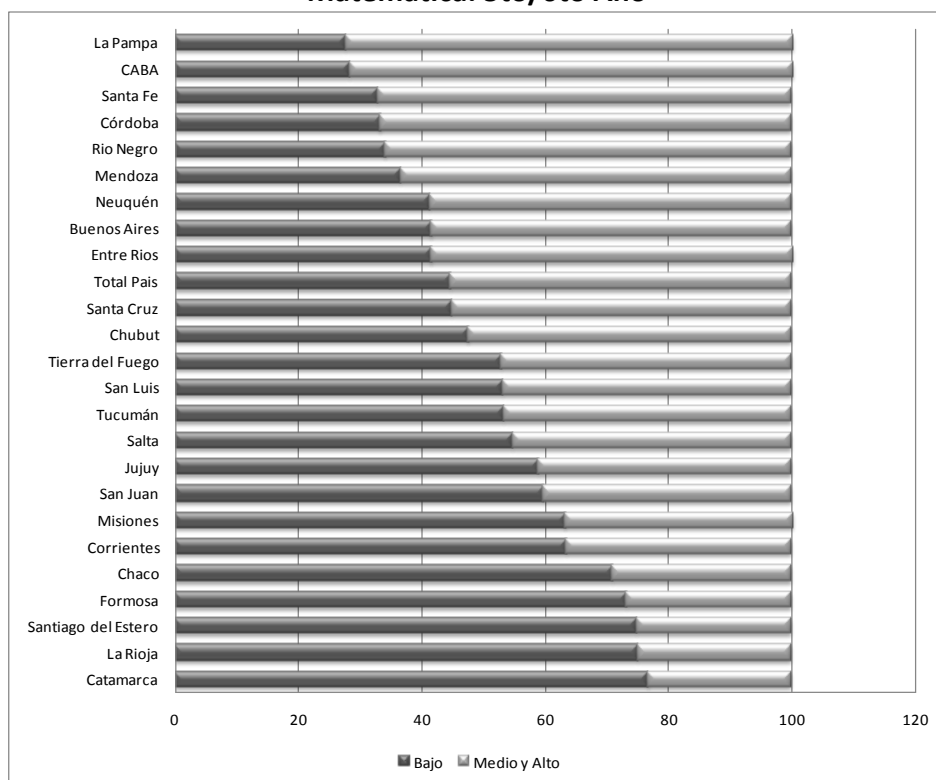
## **5.2. Calidad y equidad educativa en la escuela secundaria**

En esta sección se realiza un análisis de los rendimientos de los estudiantes argentinos de 6to. Año, considerando sus rendimientos en las evaluaciones de matemática y lengua correspondientes al ONE 2007. Estos resultados son presentados por provincia, y de su análisis surge nuevamente con nitidez la disparidad en los rendimientos alcanzados en cada jurisdicción. Por otro lado, en general, se observa una mejora relativa en los rendimientos en lengua y una desmejora en los rendimientos de matemática respecto de los resultados obtenidos para la primaria.

**Mendoza ocupó una posición destacada en ambos ordenamientos, ubicándose en el 6to. lugar en el ranking de Matemática y en el 7mo. lugar en el ranking de Lengua.**

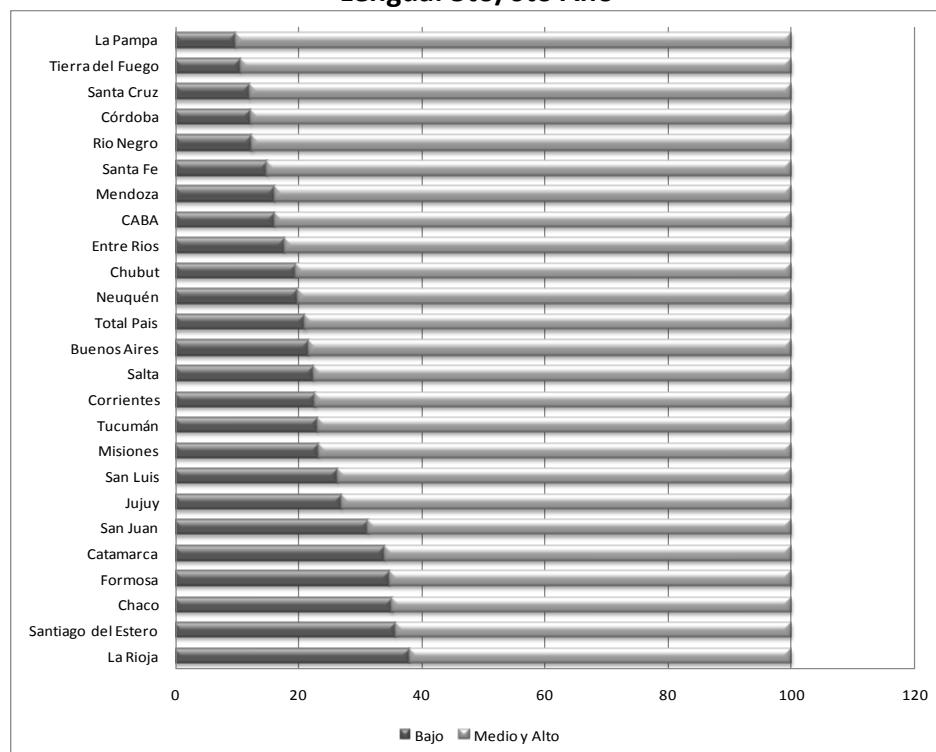
Cabe recordar que actualmente se está llevando a cabo el **Operativo Nacional de Evaluación 2010**, por lo que en próximos informes abordaremos un análisis de sus resultados.

**Gráfico 11. Rendimientos por provincias  
Matemática. 5to/6to Año**



Fuente: Ministerio de Educación, DiNIECE, ONE 2007.

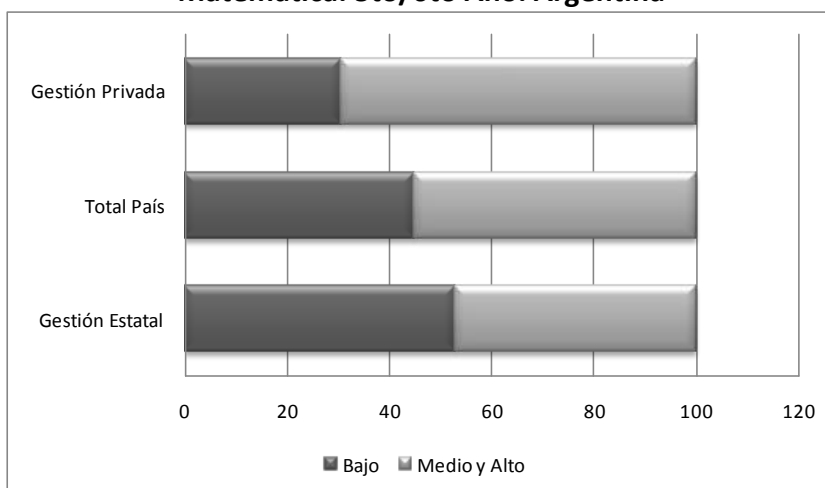
**Gráfico 12. Rendimientos por provincias (ONE 2007)  
Lengua. 5to/6to Año**



Fuente: Ministerio de Educación, DiNIECE, ONE 2007.

Al analizar el **rendimiento de los alumnos por tipo de gestión** (urbana estatal, urbana privada) surge nuevamente un predominio de las escuelas de gestión privadas por sobre las de gestión estatal en lo referente al rendimiento de sus estudiantes en las evaluaciones del ONE, considerando en este caso las evaluaciones de matemática.

**Gráfico 13. Rendimientos por tipo de gestión  
Matemática. 5to/6to Año. Argentina**



Fuente: Ministerio de Educación, DiNIECE, ONE 2007.

Si realizamos la apertura de esta información por provincias, y tomando en cuenta el porcentaje de rendimientos satisfactorios (medios y altos) es posible establecer algunas consideraciones respecto del rendimiento de los alumnos en función del tipo de gestión escolar y de la jurisdicción, tal como se presenta en el Cuadro 9, a continuación.

**Cuadro 9. Rendimientos por tipo de gestión  
Matemática. 5to/6to Año**

Provincias	Rendimientos Medio / Alto		
	Total	Gestión Privada	Gestión Estatal
La Pampa	72,2	83,1	67,5
CABA	71,8	77,5	65,4
Santa Fe	67,1	72,5	63,6
Córdoba	66,8	79,1	55,4
Río Negro	65,9	79,5	61,7
Mendoza	63,3	78,5	57,7
Neuquén	58,8	80,7	56,5
Buenos Aires	58,6	68,7	50,2
Entre Ríos	58,5	63,6	56,1
Santa Cruz	55,3	61,7	54,3
Total País	55,3	69,5	47,1
Chubut	52,5	68,6	49,7
Tierra del Fuego	47,0	72,2	37,2
San Luis	46,8	60,2	44,3
Tucumán	46,7	62,1	35,4
Salta	45,1	72,9	35,4

Jujuy	41,0	63,1	36,8
San Juan	40,3	57,0	34,4
Misiones	36,9	51,0	29,2
Corrientes	36,6	53,9	32,2
Chaco	29,1	42,6	27,7
Formosa	26,9	57,8	23,4
Santiago del Estero	25,2	33,5	21,6
La Rioja	24,9	52,3	20,3
Catamarca	23,2	45,4	19,3

Fuente: Ministerio de Educación, DiNIECE, ONE 2007.

Del análisis anterior surge que para el nivel secundario, y para todas las provincias, nuevamente las escuelas de gestión privada muestran mayor proporción de rendimientos positivos (medios y altos) que su contraparte pública.

Además, se observa que en este caso La Pampa lidera el ranking, y que todas las provincias de la región pampeana, y la mayoría de las provincias patagónicas y Mendoza entre las cuyanas superan la media nacional, en tanto que muchas provincias del NOA y del NEA se encuentran por debajo del promedio nacional, evidenciando que la postergación socioeconómica de muchas de ellas impacta en el rendimiento académico de sus estudiantes.

En el caso de la educación media, nuevamente nuestra provincia muestra un desempeño superior en el ONE 2007, con fuertes aumentos en las proporciones de resultados de nivel medio y alto sobre todo en lengua de los colegios secundarios estatales (de 69% a 81%) y tanto en lengua como en matemática de los privados (de 81% a 91%, y de 60% a 79%, respectivamente).

Para finalizar, si como ya dijimos en ediciones anteriores, **“el 90% de los niños provenientes de los hogares más pobres asiste a escuelas públicas, podemos inferir la gran responsabilidad que le cabe al sector educativo público, en pos de garantizar la igualdad de oportunidades educativas que les permita acceder a nuestros estudiantes a un futuro mejor.**

Consideramos que es fundamental volver a situar a la escuela pública en el lugar que supo tener hasta no hace mucho tiempo, de manera que la misma pueda ofrecer una calidad educativa equivalente a la que hoy ofrece la educación privada. Esto permitirá brindar la verdadera, pero hoy perdida, igualdad de oportunidades educativas.

La recuperación de la educación pública debe ir de la mano de una mejor asignación del gasto educativo, que asegure la necesaria infraestructura, el cumplimiento de todos los días y horas de clases programados, la provisión de elementos conforme a las demandas específicas de cada escuela y la jerarquización de la función docente, no tan solo en términos salariales, sino en términos de capacitación y de respaldo de padres y directivos al rol que los mismos desempeñan al frente de cada aula”.

## **6. La relación entre alcance educativo e ingresos: dispersión entre las provincias**

### **¿Cómo puede vislumbrarse la relación entre calidad educativa e ingresos laborales?**

Suponiendo que quien ha concluido un nivel de enseñanza ha adquirido las competencias mínimas involucradas (es decir, el secuencial cumplimiento de los requisitos que el sistema exige indica que la persona posee las calificaciones del caso), a continuación se presenta la relación entre alcance educativo e ingresos salariales.

Posteriormente, y asociando educación con ingresos a nivel individual en base a datos de la Encuesta Permanente de Hogares (EPH) correspondiente al año 2007, se procurará proyectar las consecuencias de la calidad educativa sobre la situación socioeconómica y de ingresos salariales en particular.

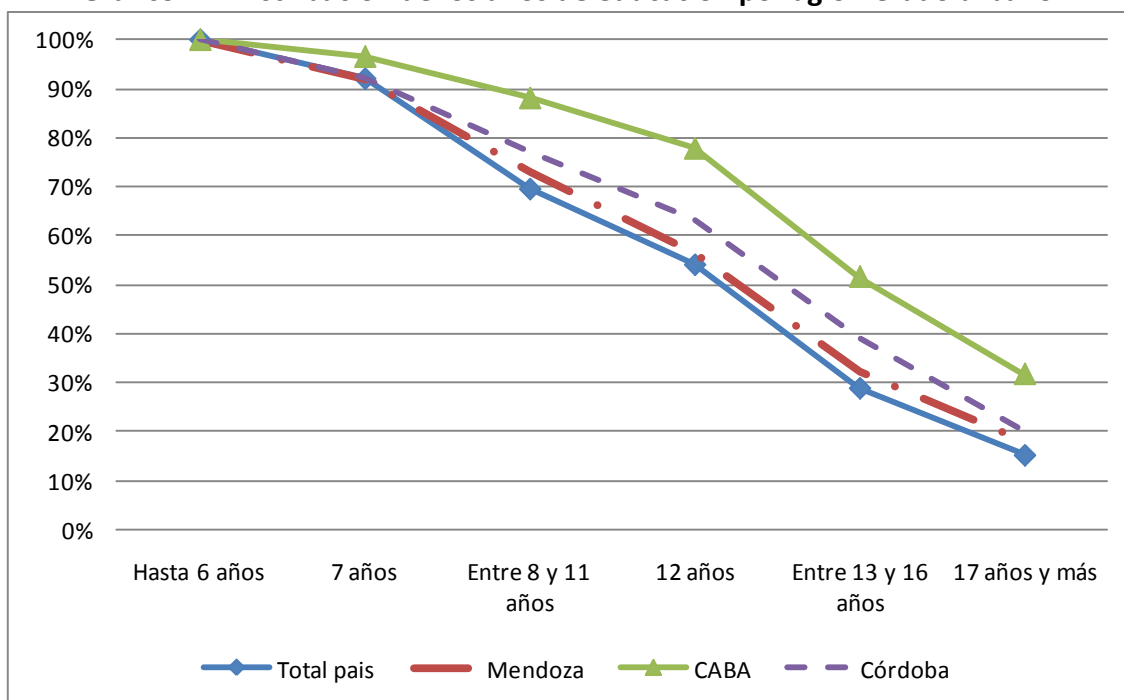
A partir de la información brindada por la Encuesta Permanente de Hogares del primer trimestre de 2007, se han elaborado estadísticos que relacionan la cantidad de años de educación con los ingresos salariales totales derivados de la ocupación principal, promediando por grupos de igual cantidad de años y restringiendo la muestra a quienes poseen edades entre 18 y 65 años y hayan declarado ingresos positivos al momento de la encuesta, para un conjunto seleccionado de aglomerados urbanos, entre los que se cuentan, a modo de ejemplo, la Ciudad Autónoma de Buenos Aires (CABA), Mendoza, Córdoba y el promedio nacional.

En esta sección se hará hincapié en el alcance educacional medido a través de la cantidad de años de educación por persona, a fin de considerarlo como una *proxy* del stock de “capital humano” con el que la persona cuenta para agregar valor en los procesos productivos en los que participe, recordando que el salario es el valor de la productividad laboral.

En primer lugar, y a modo de abordaje inicial, es interesante ilustrar cómo se distribuyen los años de educación a lo largo de la población de un aglomerado.

El Gráfico 14 da cuenta de ello para los aglomerados de CABA, Mendoza, Córdoba y el promedio país:

**Gráfico 14. Distribución de los años de educación por aglomerado urbano**



Fuente: Elaboración propia en base a Encuesta Permanente de Hogares, 2007.

Esta distribución evidencia un stock de capital humano relacionado a la educación relativamente mayor en la Ciudad Autónoma de Buenos Aires (CABA) que en el resto de los aglomerados considerados: prácticamente el 80% de la población acredita 12 años o más de educación (equivalente a secundaria completa y más) secundado por Córdoba y luego Mendoza.

Tanto Mendoza como Córdoba muestran mayor proporción de alcance educativo que el resto del país: 63% y 56% de la población exhibe niveles educativos iguales o superiores a secundaria completa.

Considerando la zona de influencia de nuestra provincia, se analizaron también los aglomerados de San Juan, San Luis, Catamarca y La Rioja.

**Cuadro 10. Distribución de años de educación por aglomerado urbano seleccionado**  
(En porcentaje de la población)

Alcance educativo	Mendoza	San Juan	San Luis	Catamarca	La Rioja
Hasta 6 años	100%	100%	100%	100%	100%
7 años (primaria completa)	92%	93%	90%	93%	93%
12 años (secundaria completa)	57%	52%	51%	55%	53%
17 años y más	18%	13%	12%	14%	12%

Fuente: Estimaciones propias en base a EPH, 2007

A diferencia del gráfico anterior, el Cuadro 10 no permite identificar fuertes diferencias en la distribución de años de educación, sin perjuicio que Mendoza aparece como la provincia relativamente más aventajada y San Luis la que se encuentra en peor situación relativa, aunque sin grandes contrastes en el grupo: la proporción de

población con 12 años o más oscila entre 56,5% para nuestra provincia y 51,2% para San Luis.

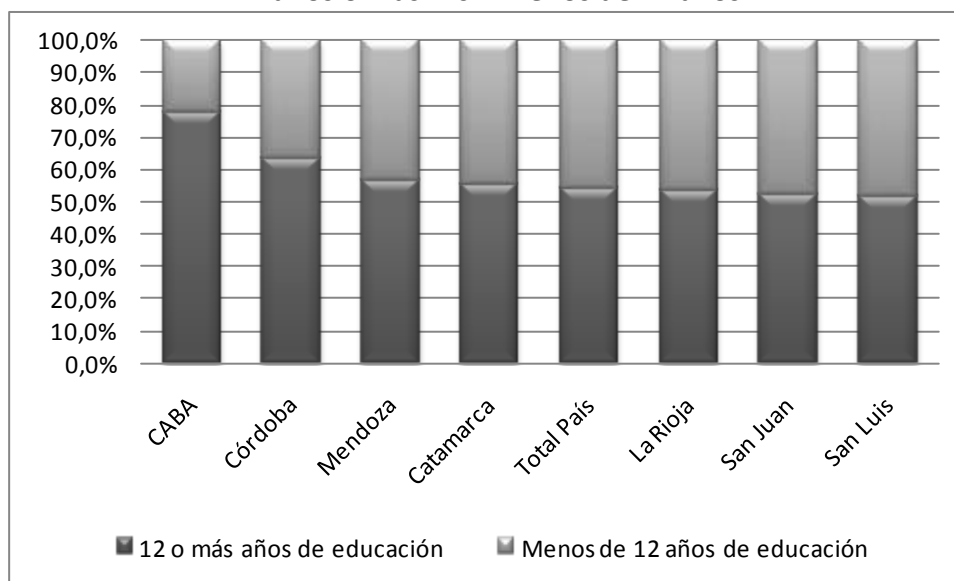
A fin de captar un concepto preliminar de desigualdad en la distribución de años de educación entre aglomerados, el Cuadro 9 calcula la proporción de la población con un stock de 12 años o más años de educación, en relación la población con menos de 12 años de educación:

**Cuadro 11. Stock relativo de años de educación**

Aglomerado Urbano	12 o más años de educación (1)	Menos de 12 años de educación (2)	Cociente 1/2
CABA	77,8%	22,2%	3,50
Córdoba	63,5%	36,5%	1,74
Mendoza	56,5%	43,5%	1,30
Catamarca	55,3%	44,7%	1,24
Total País	54,1%	45,9%	1,18
La Rioja	53,3%	46,7%	1,14
San Juan	52,1%	47,9%	1,09
San Luis	51,5%	48,5%	1,06

Fuente: Estimaciones propias en base a EPH, 2007

**Gráfico 15. Stock relativo de años de educación.  
"12 años o más" vs. "Menos de 12 años"**

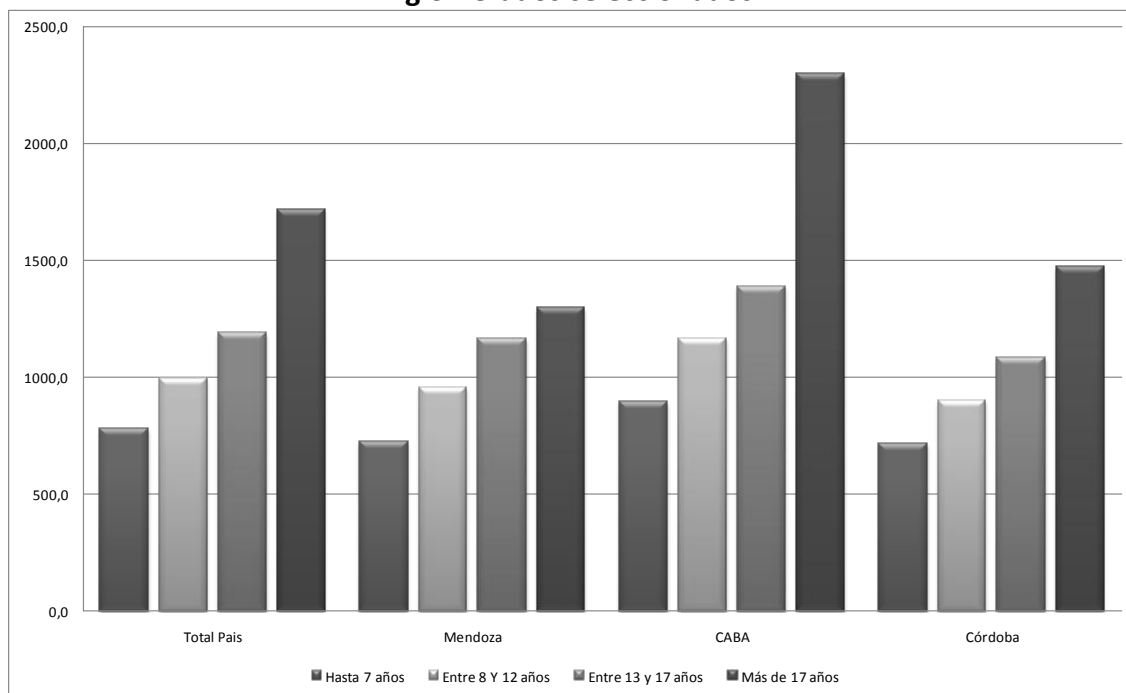


Fuente: Estimaciones propias en base a EPH, 2007

Esta última ilustración da cuenta de la situación relativa de años de alcance educativo entre provincias: CABA es la jurisdicción que posee más stock de capital humano asociado a educación por persona, en términos relativos al resto de los aglomerados. Entre las provincias seleccionadas, Córdoba, y en menor medida Mendoza y Catamarca, presentan valores por encima del promedio nacional; mientras que La Rioja, San Juan y como San Juan y San Luis presentan valores levemente inferiores a dicho promedio.

Estas disparidades interprovinciales impactan sobre los niveles socioeconómicos de la población de referencia, al acusar menores niveles agregados de calificaciones laborales para crear valor económico. El indicador más directo de esta situación es el nivel salarial. A continuación el análisis contempla la relación entre años de educación e ingresos salariales.

**Gráfico 16. Ingresos salariales promedio según nivel de educación  
Aglomerados seleccionados**



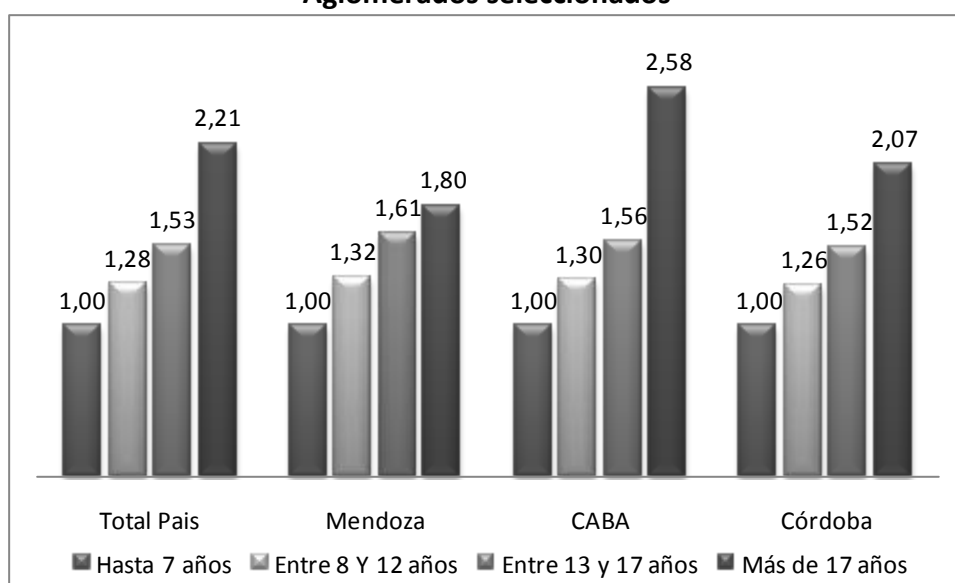
Fuente: Estimaciones propias en base a EPH, 2007

El Gráfico 16 muestra la importante relación positiva entre educación e ingresos, con los salarios más bajos para quienes no llegaron a la secundaria (primaria completa e incompleta), y los más altos para quienes poseen un alcance educativo universitario (categoría superior).

También se vislumbra que, respecto del promedio país, CABA posee salarios relativamente superiores, y por el contrario, nuestra provincia evidencia salarios medios inferiores a dicho promedio, haciendo de Córdoba una referencia de características similares a Mendoza.

Si en lugar de tomar valores absolutos, se consideran las situaciones relativas al interior de estos tres aglomerados, la gráfica es la siguiente:

**Gráfico 17. Ingresos relativos según nivel de educación  
Aglomerados seleccionados**



Fuente: Estimaciones propias en base a EPH, 2007

Como se toma de base la categoría más baja de años de educación (hasta 7 años) como referencia, los valores mostrados en números índices dan cuenta de la variabilidad entre categorías de un mismo aglomerado.

Por ejemplo, en Mendoza los ingresos mensuales de la categoría más alta son 1,8 veces los de quienes tienen primaria completa o incompleta. Para el promedio del país esta relación es de 2,2 veces, mientras que para la CABA 2,6 y para Córdoba 2,1.

En resumen, los indicadores utilizados en esta sección permiten considerar las importantes diferencias en la realidad del capital humano asociado a educación existente en las jurisdicciones analizadas, en particular la situación de CABA por sobre otras provincias, y la dispar relación entre años de educación e ingresos salariales entre provincias.

Por un lado, se corrobora la fuerte relación entre alcance educativo e ingresos, **y por el otro**, se contempla que existen jurisdicciones que no sólo cuentan con un menor stock de capital humano vinculado a educación, sino que adicionalmente, el valor de su productividad, aproximada por el salario, es menor.

## **7. Conclusiones y reflexiones finales**

1. Nuestro país se caracteriza por una **amplia cobertura educativa**, particularmente en la escuela primaria y, aunque ésta es menor a nivel secundario, sigue destacándose en la región latinoamericana en virtud del acceso masivo de la población a la escuela.
2. En ese contexto, **Mendoza exhibe valores similares al promedio del país**, encontrándose apenas por encima de la media nacional al considerar la tasa de escolarización primaria, y levemente por debajo del promedio nacional al considerar la tasa de escolarización secundaria.
3. Desde una perspectiva nacional, las **tasas de escolarización primaria son relativamente uniformes entre provincias, superando todas ellas el 96%**, excepto la Provincia de Misiones que alcanza el 94%. En el caso de la escuela secundaria **las tasas de escolarización son más bajas que las de la escuela primaria y muy dispares entre provincias**, con máximos cercanos al 85% para algunas de ellas (Ciudad Autónoma de Buenos Aires y Tierra del Fuego) y mínimos de entre 50%-60% para otras provincias tales como, por ejemplo, Santiago del Estero, Misiones, Chaco, Corrientes, Tucumán y Formosa.
4. En virtud de estos guarismos, especialmente los asociados al acceso a la escuela primaria, es que diversos especialistas expresan que, en la actualidad, el gran desafío de nuestro sistema educativo, no pasa tanto por el acceso, como por **garantizar la calidad y equidad educativa**. Esto lo expresa la CEPAL en su documento *Panorama social de América Latina 2007*, “**ante la masificación del acceso en los niveles primario y secundario, la disparidad de la calidad educativa ha pasado a jugar un rol diferenciador importante para el tránsito a la educación post-secundaria y, por esa vía, a empleos adecuados y con remuneraciones suficientes. La calidad educativa es cada vez más importante en la reproducción intergeneracional de las oportunidades de bienestar.**”
5. Las evaluaciones internacionales y nacionales permiten advertir una situación de compromiso entre cobertura educativa y calidad educativa, pues Argentina no se destaca especialmente en este aspecto a nivel regional, además de observar una importante desigualdad en los rendimientos entre provincias, como así también una diferencia de rendimientos a favor de las escuelas de gestión privada, por sobre las de gestión pública.
6. Esta limitación en la calidad educativa posee dos dimensiones, según sea el nivel de agregación con el que se aborda el análisis:

A nivel agregado, las jurisdicciones (países o provincias) muestran una relación positiva entre la realidad socioeconómica, y el nivel y dispersión de los resultados educativos, asociando menores niveles de calidad a jurisdicciones más postergadas. Esto configura un círculo vicioso pues se verifica que una mayor cantidad de recursos es condición necesaria para un mejor desempeño educativo.

A nivel individual o personal, el menor alcance educativo (sea menor calidad educativa, sea menor cantidad de años de educación) restringe la capacidad de generar ingresos laborales dignos. Un análisis de los datos de la Encuesta Permanente de Hogares 2007, permite establecer una relación positiva entre alcance educativo e ingresos salariales en el mercado laboral, donde las competencias educacionales adquiridas “crean valor”.

7. Desde el punto de vista de la política educativa, debería concentrarse en ambos aspectos:
  - a. proveer un mayor alcance educativo a las personas más postergadas facilitando el acceso al sistema a través de la minimización de los costos involucrados (equidad en el acceso), y
  - b. brindar calidad suficiente (equidad en los beneficios/logros) como para que dicha transmisión de conocimientos y creación de calificaciones y aptitudes se proyecten en el futuro en personas dignas, buenos ciudadanos (conocedores del funcionamiento de las instituciones sociales, económicas, políticas, etc.) y, en última instancia, que dichas competencias sean las suficientes para transformar y apropiar valor agregado traducido en ingresos laborales razonables.
  
8. Tal como expresa el mencionado trabajo del BID (2009) “... no existen recetas regionales uniformes para mejorar la calidad y la equidad de la educación. Cualquier propuesta de política debe estar enraizada en el contexto particular de cada país. Sin embargo, el análisis de las relaciones entre estos dos aspectos presentado en este trabajo sugiere algunos elementos a tener en cuenta para el diseño de las intervenciones nacionales, entre los cuales se destacan:
  - (i) sin políticas explícitas de equidad o de compensación educativa no es posible reducir la brecha de aprendizaje que se manifiesta en las pruebas de aprendizaje entre los distintos grupos socioeconómicos;
  - (ii) no hay soluciones fáciles para mejorar la calidad de los aprendizajes y la equidad de las oportunidades educativas de los niños, pero tampoco se debe lograr una meta a expensas de la otra;
  - (iii) en las intervenciones para corregir las inequidades en los aprendizajes se deben priorizar los primeros grados de la educación primaria en los cuales se consolidan las habilidades y conocimientos que definen el éxito o fracaso escolar posterior; y

(iv) si bien los énfasis de las intervenciones de cada país varían, los resultados de este estudio sugieren que en casi todos los países la escuela debería estar en el centro mismo de las acciones correctivas.”

9. En un sistema donde todos puedan acceder a la escuela, es la calidad educativa la que va a determinar la igualdad de oportunidades para los estudiantes. Hoy no alcanza con la igualdad de oportunidades en el acceso; como sociedad debemos, a través de las políticas educativas impulsar propender a la igualdad de los logros educativos.

10. Para finalizar, como ya dijimos en ediciones anteriores, **“si el 90% de los niños provenientes de los hogares más pobres asiste a escuelas públicas, podemos inferir la gran responsabilidad que le cabe al sector educativo público, en pos de garantizar la igualdad de oportunidades educativas que les permita acceder a nuestros estudiantes a un futuro mejor”**. Consideramos que es fundamental **volver a situar a la escuela pública en el lugar que supo tener hasta no hace mucho tiempo, de manera que la misma pueda ofrecer una calidad educativa equivalente a la que hoy ofrece la educación privada**. Esto permitirá brindar la verdadera, pero hoy perdida, igualdad de oportunidades educativas, igualando hacia arriba la calidad educativa de nuestros niños y jóvenes. La **recuperación de la educación pública debe ir de la mano de una mejor asignación del gasto educativo**, que asegure la necesaria infraestructura, el cumplimiento de todos los días y horas de clases programados, la provisión de elementos conforme a las demandas específicas de cada escuela y la jerarquización de la función docente, no tan solo en términos salariales, sino en términos de capacitación y de respaldo de padres y directivos al rol que los mismos desempeñan al frente de cada aula”.